

2012

Rapport d'Activité



S'intégrer... dans la vie!



FONDATION DES AMIS DE L'ATELIER
Au service des enfants et adultes en situation de handicap

2012

Tout savoir de la Fondation des Amis de l'Atelier...

ÉDITO	PAGE 3
LA FONDATION	PAGE 4
Valeurs de la Fondation : respect et considération	PAGE 4
Valeurs de la Fondation : portrait de Christelle et Romuald	PAGE 5
Rétrospective	PAGE 6
Organisation	PAGE 7
Paroles d'hommes	PAGE 8
Projets et ouvertures	PAGE 10
Fonctionnement	PAGE 12
Zoom sur... S'intégrer dans la vie !	PAGE 15
LES ÉTABLISSEMENTS & SERVICES	PAGE 18
ESAT	PAGE 18
CITL	PAGE 22
Foyers	PAGE 23
FAM	PAGE 28
MAS	PAGE 30
IME	PAGE 34
SAMSAH & SAVS	PAGE 35
CAJ & SAJ	PAGE 40
Maisons Relais	PAGE 41
Résidences Accueil	PAGE 43
GEM	PAGE 44
Implantation géographique	PAGE 46
2012 en images	PAGE 47
RAPPORT FINANCIER & BILAN SOCIAL	PAGE 47

Engagement et fidélité

La **fidélité** : un grand nombre d'histoires vécues autour de nous, souvent discrètement, dans la durée, la constance, le quotidien avec ses joies et ses peines, nous en parlent. C'est par exemple l'histoire de Jacques, entré dans les années 70 à l'ESAT l'Atelier avec des troubles psychiatriques et souffrant d'anorexie, accueilli en Foyer à la Maison Heureuse, puis suivi par le Service d'Accompagnement à la Vie Sociale (SAVS) de Châtenay-Malabry. La cigarette fait partie de ses compagnons et l'entraîne dans de longs séjours en hôpital, consécutifs à des problèmes pulmonaires. Nombre de fois, le diagnostic ne laisse guère d'espoir. Aujourd'hui pourtant, quarante ans après son arrivée au sein de la Fondation (anciennement association), Jacques fait partie des pensionnaires de la MAS La Source, manifestation de cette logique d'**engagement** sur le long terme de la Fondation envers les personnes accueillies.

La **fidélité**, c'est aussi un **engagement** pour des causes qui souvent nous dépassent, mais qui nous aident aussi à puiser, encore et toujours, au fond de nous-mêmes, une énergie constamment renouvelée.

Notre Fondation existe parce que, un jour, une femme, animée de valeurs fraternelles et spirituelles fortes, convaincue que sa foi devait se traduire en actes concrets de solidarité, interpellée par la résignation ambiante devant les familles d'enfants handicapés, a eu l'audace d'ouvrir un premier jardin d'enfants. Ainsi débutait l'histoire des Amis de l'Atelier et l'**engagement** de cette association pour accueillir et accompagner des enfants et adultes en situation de handicap mental et psychique.

C'est aussi la ténacité d'un homme, visionnaire, bâtisseur, n'ayant de cesse d'accueillir un maximum de personnes handicapées, de répondre aux attentes des familles, d'apporter des solutions bien souvent innovantes, qui a permis aux Amis de l'Atelier de grandir et développer une offre d'accueil importante et diversifiée.

C'est aujourd'hui l'**engagement** de l'ensemble des salariés de la Fondation dans la continuité de leurs prédécesseurs qui peut permettre de consolider l'existant et d'ouvrir de nouvelles perspectives.

La **fidélité**, elle se lit au niveau des convictions qui sous-tendent l'action de la Fondation, lesquelles ne changent pas malgré un contexte en constante évolution. La nécessité d'accueillir les personnes les plus vulnérables et de leur offrir des services s'inscrivant dans une durée qui s'allonge, cela restera une constante. Veiller à la qualité des soins apportés, en particulier les soins médicaux dans un contexte de pénurie de professionnels, restera une exigence. Fidéliser les personnels, notamment éducatifs, aidera à établir des relations durables vis-à-vis des personnes accueillies. Exigence également d'ancrer nos actes sur les valeurs fondatrices des Amis de l'Atelier : vigilance au respect de chacun et de son identité, développement de relations authentiques tant avec les résidents qu'avec les familles, recherche de l'adhésion de la personne accueillie à un projet de vie personnalisé, et aussi capacité de l'ensemble des salariés à se mobiliser pour l'amélioration de la qualité du service rendu.

Traduire cette **fidélité** par des actes concrets reste le meilleur moyen de pérenniser la confiance tellement nécessaire pour le bon accomplissement de notre mission : confiance de la part des personnes accueillies ou en attente d'accueil ; des familles et proches en lien avec la Fondation ; du tissu économique et social ; des salariés de la Fondation.

Plus de 50 ans après la naissance des Amis de l'Atelier, la **fidélité** et l'**engagement** du Conseil d'Administration et de la Direction générale auprès des personnes accueillies dans les établissements et services que compte la Fondation, gardent toute leur force et leur raison d'être. C'est dans ce même esprit que seront définies les grandes orientations qui contribueront à construire les Amis de l'Atelier de demain.

Fidèles à la mission de la Fondation, soucieux de la maîtrise de nos finances dans un contexte économique difficile, reconnaissants aux familles et aux partenaires qui nous suivent et nous font confiance ainsi qu'aux cadres et équipes engagées dans l'action sur le terrain et les services, nous remercions tous ceux qui nous soutiennent et qui nous encouragent,

chaque jour, à aller toujours plus loin dans la qualité d'accueil et d'accompagnement des enfants et des adultes en situation de handicap.



Jacques LAFFERRANDERIE
Président du Conseil



Claude HÈGE
Directeur général par intérim

Respect et *considération*

Considérer, respecter la capacité de chacun à être au maximum acteur de sa vie, en mettant à sa disposition tout soutien ou toute aide lui permettant quel que soit son handicap de développer ses capacités motrices, sensorielles ou cognitives.

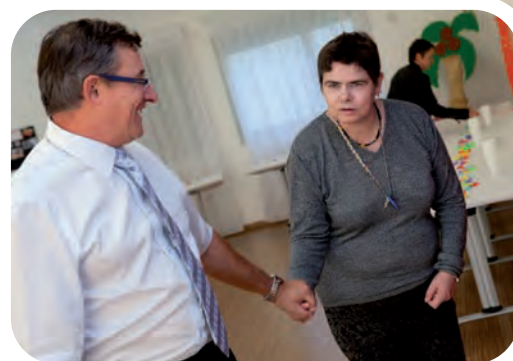


Considérer qu'intégrer tous ceux qui le peuvent dans le milieu ordinaire et leur donner toutes les clés pour obtenir un avenir citoyen est un devoir pour la Fondation.



Considérer, respecter :
deux valeurs
inaliénables de
la Fondation

Considérer, respecter le besoin des personnes à vivre dans la cité, au milieu de la vie, en favorisant l'installation de nos structures en centre ville.



Considérer, respecter chaque personne en situation de handicap, en diminuant au maximum son isolement, en mettant en place toutes les actions permettant d'augmenter cette auto-estime qui contribuera à son équilibre émotionnel et donc à sa qualité de vie.

... et aussi dans *leurs propres choix*

Ils s'aiment et vivent ensemble, dans leur F2 de la Maison Relais du Plessis-Robinson. Christelle et Romuald mènent leur vie comme ils l'entendent, au cœur de la ville.



Romuald n'a pas peur d'aller vers les autres, du moins, il a appris à ne plus avoir peur : « les gens sont curieux de savoir ce qu'est un ESAT ou une Maison Relais. Ils ne se moquent pas. Même les jeunes ! »

Quant à Christelle, à qui on peut envier un français impeccable, elle s'est liée d'amitié avec une nageuse à la piscine de Fontenay-aux-Roses. « C'est dans cette piscine très conviviale qu'une dame m'a appris à me déplacer dans l'eau. J'y ai pris goût. Mes entraînements m'ont permis de décrocher une médaille d'or lors d'une compétition de nage libre en 2012. »

Ils aiment recevoir leurs proches chez eux, planifier leurs vacances, aller au cinéma, voir des matchs du PSG et assister à des concerts de Britney Spears... Difficile de trouver une frontière de l'intégration qu'ils n'ont pas déjà franchie. Christelle et Romuald travaillent

tous les deux dans un ESAT. Il arrive à Romuald d'effectuer des missions accompagnées en entreprise. Pour sa part, Christelle, qui est encouragée par son moniteur à intégrer le milieu ordinaire, reste prudente vis-à-vis de ce choix. La précarité l'effraie. « Je vais y réfléchir mais je crois que ma place est à l'ESAT ».

Vivre sa vie, sans craindre de se heurter à l'incompréhension, est peut-être la meilleure preuve d'intégration.

2012

Adaptation et cohésion

Une remise en question

Nouvelles règles imposées, temps restreint de présentation, mise en concurrence, la récente pratique des appels à projets a imposé à la Fondation de se questionner sur sa réactivité et sur les modes de présentation de son action.

Les chargés de mission ont dû analyser les remarques faites lors des retours de participation à ces appels et revoir leur fonctionnement et leurs pratiques pour répondre aux nouvelles exigences. Mettre l'accent sur des points forts qui étaient moins attendus précédemment, minimaliser ce qui semblait, pour eux, impératif. Un travail d'orfèvre dentelle complexe et perpétuellement remis en question.

Un renforcement des contrôles

La loi fait obligation aux établissements et services sociaux et médico-sociaux de compléter leurs évaluations internes par des évaluations externes. Ils doivent procéder à deux évaluations externes entre la date d'autorisation de fonctionnement et son renouvellement. Plusieurs établissements de la Fondation ont donc pu répondre à cette exigence avec un sentiment particulièrement positif. Cette démarche a mis en évidence les progrès réalisés par l'établissement au cours des derniers mois ou dernières années et l'appréciation de la qualité de la bienveillance permet aux équipes de progresser toujours plus. En plus de la réflexion sur les points critiques, les établissements qui ont déjà participé à cette évaluation ont pu encore mieux apprécier la cohérence de leurs plans de développement.

Un sentiment d'appartenance renforcé

On n'entre pas à la Fondation par hasard dit-on souvent aux Amis de l'Atelier. C'est forcément le souhait de porter attention aux personnes vulnérables, et tout particulièrement aux enfants et adultes en situation de handicap, qui relie les salariés. Ce sentiment d'appartenance se travaille et c'est encore un séminaire en novembre de tous les directeurs, chefs de service et encadrement, qui a permis à chacun de se retrouver autour du thème « Responsabilité individuelle et éthique collective ». Idées, débats... un sujet qui a amené des réponses, bien entendu, mais a ouvert également de nombreux et passionnants questionnements.

Des promesses tenues

Ouvrir davantage d'établissements afin d'offrir un maximum de places reste l'objectif de la Fondation. Se réjouir ensemble et avoir la fierté de présenter ces nouvelles réalisations sont toujours des moments essentiels dans la vie de la Fondation. C'est ainsi que, cette année 2012, nous avons posé : la première planche du futur ESAT de La Ribière à Limoges, la première pierre du FAM de Villecresnes et avons ouvert nos portes, pour l'inauguration de la Résidence Accueil de La Garenne-Colombes. Des instants essentiels aussi bien pour les résidents que pour les salariés.

Conseil d'Administration de la Fondation des Amis de l'Atelier au 31.05.2013

Bureau du Conseil



Jacques LAFFERRANDERIE
Président



Bernard SCHMITT
Vice-président



Stanislas JACQUEY
Trésorier



Régina MULLER
Secrétaire

Administrateurs



Frédéric de CONINCK



Georges DUGLEUX



Vincent GIBOIN



Francis MOUHOT



Sabine ZORN

Laurent BARRAUD
Commissaire du Gouvernement



Claude HEGE
Directeur général
par intérim

Les Directions générales adjointes



Brigitte FOCH
Directrice générale adjointe



Claude HEGE
Directeur général adjoint

Les Directions fonctionnelles

Marlène BERTIN-GIL
Direction de la Qualité

François LELIÈVRE
Direction des Ressources Humaines

Muriel MATTEI
Direction Communication-Collecte

Vincent LE LIEPVRE
Direction Administrative & Financière

Denis PELS
Direction des Programmes Émergents





Jean-Pierre Schosteck, Maire de Châtillon

Un homme d'action humble et dynamique !

Né à Paris en 1942,

Jean-Pierre Schosteck est marié et père d'un enfant.

Il est licencié en droit.

En 1983, à l'âge de 40 ans,

il est élu pour la première

fois Maire de Châtillon

et il l'est encore aujourd'hui,

réélu pour la cinquième fois.

Il a été vice-président

du Conseil général des

Hauts-de-Seine, conseiller

régional, sénateur, puis

député des Hauts-de-Seine.

Il a été élu en décembre

2008, Premier Vice-Président

de l'Association des Maires

de France.

Un leitmotiv : « Aider »

« Je ne sais pas si cela était dans mes gènes mais j'ai toujours été porté à vouloir aider les autres et cela a commencé dès la classe de 6^{ème} ! Je suis alors devenu naturellement chef de classe. Tout jeune, j'étais déjà convaincu qu'à une difficulté, on pouvait trouver une solution. C'est toujours le cas !

De nombreuses personnes viennent à la mairie nous poser des questions qui ne relèvent pas toujours de nos services. Je n'ai qu'un mot d'ordre et tout le monde le sait ! On ne dit pas : votre problème ne relève pas de la mairie, au revoir Madame. On dirige le plus possible la personne vers le bon interlocuteur et on l'appuie si cela est dans nos possibilités.

Suis-je exigeant ? Sans doute ! Mais je vous dirais, comme Tocqueville : Les institutions communales sont à la liberté ce que les écoles primaires sont à la science ; elles se mettent à la portée du peuple ; elles lui en font goûter l'usage paisible et l'habituent à s'en servir. »

Une rencontre marquante

« Les dirigeants de la Fondation sont venus me voir dans les années 90 pour me parler de leur souhait d'ouvrir un établissement pour personnes handicapées. C'est une cause à laquelle je ne pouvais dire non ! Je ne me suis même pas posé le problème des riverains. D'ailleurs, qui oserait me dire que cela n'est pas une bonne idée d'installer de tels établissements dans le centre ville ! Je pense qu'il serait mal reçu ! Aujourd'hui en 2013, il n'y a pas moins de 4 établissements de la Fondation des Amis de l'Atelier sur la commune et trois autres structures provenant d'autres organismes : l'important c'est d'expliquer, bien sûr, mais ensuite on avance ! »

Le regard sur le handicap

« Bien-sûr, au début, le handicap suscite chez certains un peu d'anxiété, mais les choses ont évolué heureusement ces dernières années. Nous avons consacré au mois d'avril, pas moins de 25 événements sur le thème de : Vivre et partager la différence au Centre Guynemer de Châtillon. Je n'ai eu aucune remarque négative ! Le contraire traduirait un désordre à une réalité sociale et j'ai été très heureux de voir le plaisir de chacun, personnes handicapées et accompagnateurs, à y participer et l'intérêt des Châtillonnais à les rencontrer.

Vous savez ce qui me marque à chaque fois ? Et bien, je suis toujours surpris de la mine réjouie des personnes du Foyer que je rencontre. Je les invite au repas de Noël de la Mairie et ils me reconnaissent, avec un bon sourire.

Cela fait longtemps également qu'avec l'équipe municipale, nous avons mis en place des assistantes qui facilitent l'accueil des enfants handicapés dans les écoles. Elles sont une dizaine. Dès que nous avons été saisis des difficultés des habitants sur ce sujet, nous avons cherché et posé une solution tout à fait naturellement. »

Dynamique à 90% et proche des gens !

Ce n'est pas lui qui le dit ! C'est un sondage !

Jean-Pierre Schosteck est un homme modeste qui a du mal à parler de lui, mais qui porte des convictions fortes. Il ne mâche pas ses mots quand il s'agit d'oeuvrer pour la collectivité et rejeter l'injustice où qu'elle se trouve.

Trente ans de service en tant que Maire n'ont pas altéré cette soif d'entreprendre, malgré les obstacles ou les difficultés, et ce besoin d'oser toujours, avec la conviction qu'il existe une solution. Et, comme il le dit avec détermination : « Il faut profondément aimer les gens pour vouloir les comprendre et les aider ».



Marjolaine Rauze, Maire de Morsang-sur-Orge

Une femme militante, courageuse, passionnée et... pleine d'humour !

Née en 1960, Marjolaine

RAUZE est Maire de

Morsang-sur-Orge depuis

1996. Exerçant la profession

de Rédactrice territoriale,

elle est actuellement

Vice-Présidente, Chargée

des Solidarités et de la Santé,

au Conseil Général de

l'Essonne, où elle siège

depuis 1998.

Les déclencheurs de mon engagement en faveur des autres ?

D'abord, mon caractère ! Je ne supporte pas l'injustice ! D'ailleurs, j'ai baigné depuis l'enfance dans cette ambiance militante. De mon arrière grand-père à mes parents, ma famille était très engagée dans la politique et les associations.

Ensuite, dès 11 ans, j'ai été extrêmement marquée par Angela DAVIS ! En me rendant à la fête de l'Humanité avec mes parents, je découvre que cette femme, militante, a été emprisonnée alors qu'elle combattait le racisme. Une situation insupportable pour moi ! Je décidais donc d'aller au lycée avec un tee-shirt, sur lequel j'avais fait imprimer la figure de cette grande dame ! Dès lors, je milite au syndicat des lycéens et, en 6^{ème}, j'ai même participé à la grève de la rentrée des classes ! Je suis donc rentrée après tout le monde et j'étais très fière !

J'ai découvert peu à peu la lutte des classes, la répartition de la richesse, des petites choses de la vie vécues par certains aux grandes luttes à travers le monde.

Agir !

J'avais juré que je ne serais jamais « une élue ». Et voilà, la vie en a décidé autrement ! Pour moi, tous ceux qui peuvent être dans la souffrance méritent qu'on s'y attarde. Donc il faut agir !

Développer du lien social, développer des relations authentiques avec les individus est pour moi essentiel, le reste est secondaire ! Vous savez, il faut être optimiste. Mon expérience de Maire me conforte tous les jours dans l'idée que l'on peut faire progresser les choses. Je suis pour une démarche participative et c'est ce que je fais dans ma ville, pour faire avancer les choses. Par exemple, dès 1998, nous faisons vivre, à travers les Comités de quartier et les Ateliers citoyens, une conception de la démocratie, dans laquelle les citoyens ne sont pas seulement là pour approuver ou désapprouver les décisions prises par les élus, mais sont des acteurs à part entière de la vie locale et participent à la construction des projets et à la décision. C'est ce que nous appelons la démocratie participative et cela marche !

Une ville pour tout le monde !

Ainsi, pour moi, une ville c'est pour tout le monde. Alors, pourquoi pas des établissements médico-sociaux ! Il faut savoir apprendre des différences. C'est moi, en effet, qui ai appelé la Fondation des Amis de l'Atelier pour installer un Foyer pour personnes en situation de handicap à Morsang. Je me souviens, Monsieur NUSSBAUMER, le Directeur général de l'époque, m'a dit : « Et bien Madame, c'est bien la première fois qu'on nous appelle pour nous prier d'installer rapidement un établissement dans une ville ! ». Ce Foyer est en centre ville et il n'y a jamais eu de problème. Et d'ailleurs si quelqu'un s'était inquiété pour sa sécurité, j'aurais dit qu'à partir du moment où l'on naît, on est en danger. Il suffit simplement de prendre des précautions. Dans le cas des résidents, ils sont adorables. Alors que faudrait-il faire ? Créer des murs toujours plus hauts pour les enfermer ? On fait beaucoup de choses en faveur du handicap, c'est normal, c'est le prix de notre humanité.

Un partenariat renforcé

En 2006, on a mis en place un Atelier citoyen. On a travaillé pendant une année la place du handicap dans la ville. On a créé un espace spécial Handi-citoyen très informel. Ce qui m'a fait plaisir, c'est d'entendre les résidents prendre la parole. Ils disent « le regard des autres », parlent de leur copain ou copine. Une fois une personne accueillie a même chanté ! On travaille vraiment en partenariat avec la Fondation. Et celui-ci se renforce encore avec la nouvelle Directrice du Foyer.

Des projets sont en cours. Je reste passionnée par tout ce que je fais et je sais que c'est dans la concertation que l'on peut avancer ! Alors patience et optimisme, il y a tant de choses à faire !

S'allier pour : innover, s'entraider, partager

Cette année 2012 a vu la mise en place effective des Directions de Territoire. La taille de la Fondation et le nombre d'établissements et services nous ont conduits à mettre en place cet échelon favorisant le management de proximité des directeurs. Vis-à-vis des partenaires, notamment des financeurs, cette organisation permet davantage de proximité entre les interlocuteurs. La délimitation de ces territoires ne doit toutefois pas cloisonner l'activité de la Fondation. Ainsi, nous devons faire du territoire une force au-delà de ses frontières, pour s'entraider et favoriser le lancement de nouveaux projets.

Caroline OSSARD, Directrice de Territoire des Hauts-de-Seine l'exprime ainsi : « Un territoire qui vit se compose de femmes et d'hommes riches de leurs expériences et de leurs savoir-faire, mais surtout riches de leur volonté de les partager au profit de la mission de la Fondation. Ces mots ont raisonné de façon très concrète au sein de plusieurs établissements de la Fondation, au cours de cette année 2012. Le soutien tout d'abord, avec des directeurs qui se sont investis dans des directions par intérim, tout en continuant à assurer la direction de leur structure d'origine. Cette solidarité s'est également manifestée lors de la journée « inter-territoires » du mois de mai, au cours de laquelle les directeurs des territoires 4, 5 et 6 se sont retrouvés à Limoges pour échanger et partager autour de sujets communs. Nous souhaitons que cette force de cohésion se diffuse au-delà des directions, via les équipes, comme lors de la journée Inter ESAT du 20 juin 2012. »

En Limousin, la Directrice de Territoire, Nathalie SCARCELLA, précise que : « Au-delà de frontières de l'Ile-de-France, deux évaluations externes ont été menées pour deux des six établissements que compte le territoire de Limoges. Les évaluateurs ont salué le travail des équipes dans l'amélioration continue de l'accompagnement des personnes accueillies et ont mis en avant la formidable opportunité des relocalisations du Foyer d'Hébergement et de l'ESAT. Se dépasser pour se déplacer, tels ont été les enjeux de l'année 2012, qui a vu l'ouverture de chantiers : en partenariat avec l'OPHLM, rénovation complète d'un ancien Foyer en centre ville à Limoges pour accueillir le Foyer d'Hébergement ; nouvelle construction pour l'ESAT, le Centre d'Accueil de Jour et le SAVS. L'originale cérémonie de la première planche a permis d'organiser une visite de chantier, pour fêter cet évènement, et de remercier les acteurs de ce projet. En ce sens, les établissements ont été particulièrement sensibles à l'expertise et au soutien apportés par les collègues de l'Ile-de-France. »

Les projets engagés les années précédentes sur la région Languedoc-Roussillon se poursuivent, confrontés à la difficulté majeure du financement des opérations. Il s'agit d'un projet de Pension de famille, qui a reçu un avis favorable du comité régional de validation en juin 2012, en partenariat avec l'association Chemins des Alliances, au sein d'une opération multi-partenaire portée par la Fondation du Protestantisme, située en plein centre ville de Montpellier. Le projet de création d'une Entreprise Apprenante en Agriculture progresse lui aussi, en partenariat avec le Lycée agricole de Perpignan-Roussillon. Ce projet nécessite l'attache de très nombreux partenaires autour de l'emploi, de la profession agricole et de l'accompagnement des personnes handicapées. La création de l'entreprise se profile courant 2014. Plus généralement, Hélène de TOURDONNET, chargée du développement des projets dans cette région, a renforcé les contacts localement, sur 3 départe-

ments, en vue de nouer d'autres coopérations : des pistes pour de nouveaux projets s'engagent, en particulier avec l'Unafam. Souhaitons que le rapport d'activités 2013 puisse nous permettre d'annoncer le démarrage effectif de ces structures en Languedoc-Roussillon !



Claude HEGE
Directeur général adjoint
Directeur général par intérim



Nathalie SCARCELLA
Directrice de Territoire



Caroline OSSARD
Directrice de Territoire

S'allier pour : être créatifs, s'enrichir mutuellement, rendre un meilleur service

Quitter nos prés carrés, ouvrir de nouveaux chemins : voici les défis qui nous sont lancés aujourd'hui ! La Fondation n'avait certes pas attendu le contexte de crise économique actuelle pour innover, mais en 2012, différents chantiers ont mobilisé nos énergies, soit pour pallier des financements insuffisants, soit pour répondre aux invitations de nos financeurs (Plan Régional de Santé, schémas départementaux), à mettre en œuvre de la coopération pour une meilleure efficacité. Quelques exemples :

Pôle Enfance de Roissy/Torcy dans la Seine-et-Marne

Convaincue de la nécessité d'intégrer l'évolution des demandes et l'état actuel des connaissances en matière d'autisme, la Fondation a réuni l'IME des Grands Champs (61 places en Internat) et l'IME du Jeu de Paume (32 places en externat) dans le cadre d'un Pôle Enfance, afin de mutualiser les points forts et les prestations des deux établissements. Le Pôle Enfance, qui tient compte des dernières recommandations HAS/ANESM en termes d'autisme, est le fruit d'une ingénierie à laquelle les services de l'État ont été en permanence associés. Ce Pôle sera en mesure, dès septembre 2013 :

- d'inscrire des dispositifs adaptés à chaque tranche d'âge, pour offrir des modalités d'accueil et d'accompagnement diversifiées dans un cadre souple, cohérent et pérenne,
- de proposer aux familles des dispositifs de répit,
- de mettre en place un dispositif innovant d'accompagnement précoce destiné aux très jeunes enfants reposant sur l'intime collaboration d'un IME et d'un SESSAD.

Plateforme « accompagnement du vieillissement » dans l'Essonne

Des professionnels d'ESAT, de SAVS et d'Accueil de jour de la Fondation les Amis de l'Atelier ont élaboré un diagnostic concernant les besoins des personnes vieillissantes en situation de handicap psychique et mental, vivant à domicile dans le Nord-Ouest de l'Essonne.

- Les personnes souhaitent à 98 % rester dans leur territoire de vie,
- 36 personnes accompagnées aujourd'hui ont plus de 45 ans.

Constatant un manque de solutions adaptées, un groupe de travail s'est créé fin 2011 et ses conclusions ont abouti à la mise en place d'un dispositif inter-établissements d'accompagnement des séniors. Ce projet rejoint sur plusieurs points les orientations décrites dans le schéma départemental de l'Essonne pour les années 2013 à 2018.

Objectifs généraux :

- accompagner les personnes en situation de handicap pendant et vers la retraite,
- répondre à la demande des personnes qui souhaitent rester dans leur lieu de vie et rester ainsi dans leur environnement affectif,
- tenir compte de la singularité et du parcours de vie de chacun,
- accompagner de façon graduelle la perte d'autonomie.

Groupement de Coopération Sanitaire (GCS) dans le Val-de-Marne et les Hauts-de-Seine

Une convention a été signée le 10 juillet 2012 entre le Groupe Hospitalier Paul Guiraud (GHPG) de Villejuif, l'Établissement public de santé « ERASME », le Centre Hospitalier interdépartemental de psychiatrie de l'enfant et de l'adolescent « Fondation Vallée » (FV), la Fondation des Amis de l'Atelier (FAA), l'Association Prévention Soins et Insertion (APSI), l'Association des Lieux de Vie Essonniers (ALVE) et le Groupe Sinoué. Ce GCS est innovant à plusieurs égards, car il associe à la fois des partenaires du secteur sanitaire et médico-social, mais aussi du secteur public et privé. Par la mise en commun de moyens humains et matériels, cette convention a pour objet de faciliter, développer l'activité et l'efficacité des membres du groupement sur les fonctions de logistique, informatique, formation, recherche et, à terme, pharmaceutique. Ce GCS vise à accentuer, pérenniser et développer les coopérations existantes.



Suzanne BARRY
Directrice de Territoire



François-Xavier POURCHET
Directeur de Territoire



Brigitte FOCH
Directrice générale adjointe



La Direction des Ressources Humaines

Information et connaissance

2012 aura été une année de consolidation des dispositifs Ressources Humaines autour de deux piliers :

- La gestion prévisionnelle des emplois et des compétences (avancée de l'entretien annuel d'évaluation, révision de la cartographie des emplois, réalisation de guides pratiques autour du recrutement, refonte des documents utiles pour la période de découverte, accord d'entreprise portant sur les seniors...).
- La santé et le bien-être au travail (préparation des formations pour les correspondants prévention, audit politique de prévention, signature d'un accord d'entreprise sur la pénibilité, plaquettes d'informations destinées aux personnels...).

Et une quantité d'autres réalisations utiles pour les établissements mais aussi pour la Fondation.

Mais au-delà de la technique, nous avons essayé d'être au plus proche des préoccupations du terrain et d'offrir les meilleurs services. Beaucoup reste à faire, et si l'on adopte une démarche qualité, chaque année, une révision des outils et process est indispensable. Rien n'est figé ! Le droit du travail est un droit vivant !

Plus que jamais, nous pensons que l'information et la connaissance, par tous, des dispositifs, permet d'exercer un libre choix pour conduire sa trajectoire professionnelle. C'est ce à quoi nous nous efforçons, en venant dans les établissements, donner de l'information et animer des sessions de formation.

Nous voulons que chacun des 1662 collaborateurs de la Fondation se sente au mieux pour le service direct ou indirect de personnes que nous suivons et que nous accueillons. Car il n'y a de richesses que d'hommes et de femmes !

François LELIÈVRE
Directeur des Ressources Humaines



La Direction Qualité

Un autre regard...

Créé en 2005, dans la perspective de la mise en œuvre des exigences de la loi 2002-2, le service Qualité rassemble une équipe, qui allie à la fois une connaissance approfondie du terrain, mais aussi du contexte juridique du secteur médico-social. Au-delà de sa mission de suivi réglementaire, il assure un soutien personnalisé dans la mise en œuvre d'une démarche Qualité au sein des établissements et travaille à l'élaboration de chartes, procédures, guides méthodologiques facilitant des repères communs à la Fondation.

En 2012, le service Qualité a initié les premières évaluations externes, qui viennent apporter un regard extérieur sur les pratiques et sur l'accompagnement des établissements. Il ne s'agit ni d'une accréditation, ni d'une inspection, mais plutôt de porter une appréciation globale sur le fonctionnement de l'établissement : traiter des incontournables outils de la loi 2002-2 et de leur mise en œuvre, mais aussi et surtout évaluer l'individualisation de l'accompagnement et l'attention portée aux droits et attentes des personnes accompagnées. Cette démarche associe et recueille le point de vue de différents acteurs (usagers, professionnels, familles, partenaires), afin d'identifier les points forts et les points à améliorer dans une dynamique continue d'amélioration de la qualité.

La politique qui a été adoptée à la Fondation est celle de l'anticipation de cette démarche, afin de permettre un choix pertinent et adapté des évaluateurs externes. Ce choix a été réalisé par un groupe de travail composé de directeurs d'établissements et piloté par le service Qualité.

En 2012, 8 évaluations externes ont été réalisées dans différents établissements (MAS, ESAT, SAVS, foyers). Les préconisations formulées par les évaluateurs sont intégrées dans les plans d'actions des établissements. Dans la même dynamique, d'autres évaluations externes sont programmées en 2013 et 2014.

Marlène BERTIN-GIL
Directrice Qualité



La Direction Administrative & Financière

Rigueur et optimisation

Après le passage d'Association à Fondation ? qui a demandé un travail intense des équipes, la Direction Administrative et Financière a souhaité analyser son fonctionnement et ses pratiques notamment entre elle-même et les établissements.

Un audit mené avec le soutien d'un cabinet extérieur a permis d'identifier les attentes et les améliorations à apporter pour l'ensemble des services et des établissements de la Fondation dans les domaines administratifs et comptables. Après analyse des recommandations, un programme d'action d'amélioration se déroulera dans les mois qui suivent afin de fluidifier la communication et de mieux répondre aux exigences de notre environnement.

En parallèle, la Fondation s'est dotée d'un contrôle de gestion élargi afin d'assurer un pilotage encore plus pointu de ses actions. Dans un premier temps, le travail portera sur le développement des outils de ce service pour garantir une meilleure mesure de l'efficacité des actions de la Fondation dans les limites budgétaires fixées.

Ainsi, la Direction Administrative et Financière assurera avec transparence et efficacité ses missions : garantir la pérennité et l'indépendance financière de la Fondation et être au service des établissements qui accueillent des personnes en situation de handicap.

Vincent LE LIEPVRE
Directeur Administratif et Financier



La Direction des Programmes Émergents

Se confronter aux autres pour s'améliorer :

La Direction des Programmes Émergents porte un nom qui étonne parfois. Voici donc, pour illustrer son action, ceux qui ont « émergé » en 2012 :

- Le programme Handiplanet francophone s'est conclu fin 2012, par la remise des prix aux 6 lauréats, sélectionnés parmi les 120 réponses au concours Handipartage. Ce fut l'occasion d'une journée consacrée au partage d'expériences, placée sous le haut patronage du Ministère de la Santé et de l'Économie sociale et solidaire. Plusieurs intervenants se sont succédé lors d'une matinale, qui a précédé le lancement d'un guide méthodologique de développement d'un réseau thématique de partage d'expériences. Ce guide a été élaboré avec deux associations partenaires respectivement belge et luxembourgeoise.
- La première collaboration de recherche conclue avec la chaire handicap psychique de l'École Nationale des Hautes Études en Santé publique. Cette recherche va porter sur les deux SAMSAH de l'Haÿ-les-Roses et de Vitry-sur-Seine, en collaboration avec l'hôpital spécialisé Paul Guiraud de Villejuif. Elle a pour thème : « Parcours de vie, parcours de soins, évaluer le coût des prises en charge entre services d'accompagnement et secteurs psychiatriques ».
- Le centre ressources de documentation de la Fondation a vu le jour. Il s'adresse d'abord aux salariés de la Fondation, afin de leur donner accès à toute la richesse de connaissances, réflexions, outils et méthodes accumulés depuis 50 ans. C'est la plateforme de gestion de contenu de l'entreprise Alfresco, qui a été choisie pour référencer et accéder à cette masse de documents. Le but est aussi de donner l'accès aux chercheurs extérieurs, qui travaillent sur des sujets pouvant intéresser la Fondation.

D'autres pourraient être cités, comme le nouveau site Handiplanet et l'augmentation significative des membres et des contributions, la participation de la Fondation à Mur de Rires, le voyage d'étude organisé au Québec, les partenariats nouveaux avec Madagascar et l'Arménie... Mais retenons que la Fondation est désormais bien ancrée dans la recherche et le partage d'expériences, pour le bénéfice des salariés et au final des usagers. Car c'est une source d'innovation précieuse que toutes ces confrontations de pratiques et cette ouverture aux autres.

Denis PELSAY
Directeur des Programmes Émergents



La Direction de la Communication

Dire mieux et davantage

La Direction de la Communication et de la Collecte est particulièrement concernée par les difficultés accrues pour de nombreuses familles, sachant le manque de places et la conjoncture actuelle en matière de finances publiques pour ouvrir des établissements. Dans ce cadre, la notoriété de la Fondation est un axe majeur de sa stratégie. Faire connaître au maximum la Fondation afin, non seulement de faire reconnaître son action au grand public, mais aussi susciter le don, indispensable à la pérennité de sa mission.

Pour cela, en matière de publications, la revue "Amitiés" qui n'était qu'annuelle a pris le rythme d'une sortie trimestrielle. Les encarts publicitaires parus cette année ont permis de faire davantage connaître ses activités et une campagne de spots TV a offert pour la première fois la possibilité aux Amis de l'Atelier de paraître sur les écrans de télévision de grandes chaînes. Une journée réunissant des personnes ne connaissant absolument pas la Fondation et des bienfaiteurs de longue date, a été organisée à Issy-les-Moulineaux. D'autres événements de la sorte sont prévus dans les mois à venir.

Le nouveau site Internet de la Fondation a vu le jour et, outre l'organisation des différentes inaugurations, séminaires ou encore la participation à différents congrès, notaires et maires par exemple, la Direction de la Communication a créé de nouveaux partenariats. L'un d'entre eux a, entre autres, permis à certains résidents de rencontrer pour leur plus grand bonheur des médaillés d'or et d'argent des Jeux Paralympiques.

Fière de ce qu'elle peut montrer, touchée par les résidents et investie dans les projets, la Direction de la Communication et de la Collecte continue sa longue marche pour faire connaître le travail de la Fondation et collecter, en gardant toujours cette éthique indispensable à toute communication véritable.

Muriel MATTEI

Directrice de Communication et de la Collecte de fonds
Relations avec les bienfaiteurs



“ Pour tout un chacun s'intégrer n'est pas aisé. Tout petit déjà, il faut s'intégrer à un groupe d'enfants à l'école. Plus grand, il faut se faire accepter dans un collectif tel qu'un rassemblement de jeunes sportifs ou d'amis. Plus tard encore, c'est dans la société ou dans le monde professionnel qu'il faudra s'insérer. Tout ceci relève parfois, pour nombre d'entre nous, du parcours du combattant. ”

Alors ?

Quand on souffre de déficiences intellectuelles ou mentales comme près de 8% de la population selon l'INSEE, l'insertion à l'école, dans la cité, dans l'univers professionnel ou dans la vie quotidienne peut alors prendre la forme de la souffrance.

Et lorsque leur handicap se caractérise dans la vie de tous les jours par différentes incapacités, qui peuvent aller du besoin d'aide pour se déplacer, aide pour la toilette, l'habillage, la prise des repas, l'incapacité de travailler... alors, les personnes handicapées sont trop souvent victimes de nombreuses formes de discriminations et d'exclusion.

Rejet, incompréhension, peur, indifférence, la prise en charge du handicap est très inégale. Les personnes handicapées, qui ne sont pas en capacité de travailler, vivent dans une situation matérielle et financière parfois précaire, et rencontrent des difficultés pour trouver un logement et un emploi. La scolarisation des enfants en capacité d'être intégrés dans une école ordinaire pose encore de nombreux problèmes, notamment en raison du manque de formation des enseignants et de difficultés matérielles.

Une avancée considérable pour l'intégration des personnes handicapées est cependant à souligner, depuis l'instauration de la loi pour "l'égalité des droits et des chances, la participation et la citoyenneté des personnes handicapées" du 11 février 2005. Son application est progressive mais continue, et elle apporte des évolutions fondamentales pour répondre aux attentes des personnes handicapées en France.

L'engagement de la Fondation

Depuis 50 ans, la Fondation des Amis de l'Atelier s'engage pour l'intégration dans la cité des personnes en situation de handicap mental, psychique ou de polyhandicap.

Elle leur offre les moyens d'être plus autonomes, afin qu'elles se sentent et soient considérées comme des membres de la société à part entière. Cet engagement mobilise le savoir-faire et le savoir-être des équipes accompagnantes.

... s'intégrer en ville

Pas d'intégration dans la cité sans communication !

Mener une conversation, saluer quelqu'un de la manière socialement adéquate, peut paraître anodin. Pas toujours simple pour les personnes accueillies dans nombre de nos structures ! Et pourtant cette envie d'être dans la vie et dans la ville, intégrées comme tout un chacun, est un besoin vital pour nos résidents.



Tous sont dans la communication... mais parfois à leur manière ! Et quelle que soit la forme, tous sont sensibles à ce regard souriant, à cette main tendue, à ce geste accueillant, que ceux qui ne les rejettent pas, veulent bien leur offrir.

À Morsang-sur-Orge, par exemple, les résidents du Foyer La Guérinière rencontrent souvent les Morsainois lors d'événements culturels et artistiques : concerts, expositions, séances photos au coin des rues... Une manière plaisante de faire accepter la différence.

Si les établissements sont ouverts sur la ville, ils invitent également les citoyens à venir les découvrir lors d'événements ou de portes ouvertes.

Le CITL Égalité, situé à Châtillon, a ainsi accueilli le public à l'occasion de son marché de Noël. Les produits confectionnés par les résidents ont été vendus dans un décor alsacien folklorique et festif.

Certaines personnes en fragilité ou en difficulté psychique souhaitent sortir de l'isolement et cherchent un lieu d'entraide, de convivialité ou de partage. C'est bien la mission des Groupes d'Entraide Mutuelle de la Fondation (GEM). Faire une pause, passer un moment, rencontrer d'autres personnes, organiser des activités en groupe... vivre tout simplement.

À la Fondation, l'intégration des personnes fait partie du quotidien. Restaurant, promenades, visites de musées, activités sportives, rencontres, invitations... autant d'occasions qui permettent de s'intégrer au milieu des autres comme tout le monde !

... s'intégrer en milieu ordinaire

Au sein d'Établissements et Services d'Aide par le Travail (ESAT), les « travailleurs » participent au dynamisme économique de leur ville...

... dans des domaines aussi variés que la blanchisserie, l'entretien des espaces verts, la restauration, la sous-traitance, la reliure ou la maroquinerie entre autres activités. En 2012, une part croissante des travailleurs a obtenu une attestation de reconnaissance de compétences dans le cadre du dispositif « Différent et Compétent ». Cette reconnaissance est à la fois un vecteur d'intégration professionnelle et sociale, et un générateur de confiance en soi.

Michel, agent de restauration depuis 8 ans, en témoigne : « je savais que, pour moi, ce serait quelque chose de colossal. Désormais, je pourrai le mettre sur mon CV ! Et puis, j'essaie de donner envie aux autres de faire pareil. » C'est aussi l'exemple de Nadia qui est devenue la première travailleuse en ESAT, médaillée du travail et donc reconnue en France !



... entre deux âges

Dans le monde du handicap, il existe un fossé important entre le « monde des adultes » statué à partir de 20 ans et le « monde des enfants ».

Il est déjà difficile pour un adolescent sans difficultés particulières de se positionner dans une orientation professionnelle spécifique ; cette difficulté est démultipliée pour les jeunes en manque d'autonomie ou nécessitant un accompagnement spécifique. Ils ont besoin de plus de temps et de maturation pour arriver à entrer dans un parcours de vie qui leur sera adapté et leur permettra de s'épanouir en tant qu'adulte. Pour certains, ce parcours a pu être par ailleurs stoppé ou ralenti par des séquelles de maladies psychiatriques.



Au Foyer et FAM de Villemer, l'idée est de préparer les résidents à une vie adulte citoyenne autonome orientée vers une vie socialisante et le monde du travail :

- s'ouvrir à une insertion socio-professionnelle en milieu protégé ou ordinaire, pour ceux qui le veulent et le peuvent,
- s'inscrire dans une dimension progressive mais réelle de travail, en valorisant les capacités du jeune soutenu par un accompagnement éducatif, médical et psychologique,
- et enfin, de proposer un espace « passerelle » pour une durée d'un an renouvelable plusieurs fois.

... et à l'école

Handicap et intégration scolaire : une non évidence !

L'intégration en école publique, des enfants qui portent des troubles envahissants du développement n'est pas évidente. C'est pourquoi, dans les Instituts Médico-Éducatifs (IME) de la Fondation, les enfants accueillis sont stimulés et encouragés par des professionnels pour apprendre à bien communiquer et à pouvoir s'intégrer le mieux possible.

Dans le cadre des enfants autistes, une prise en charge précoce, intensive et coordonnée est le gage d'un pronostic plus favorable, permettant d'ouvrir de réelles possibilités d'évolution aux enfants.

Quand verbaliser leur est difficile, ils apprennent d'autres méthodes pour communiquer et progresser : ABA, Makaton, PECS... Leurs parents aussi sont impliqués car si l'institution et la famille ont le même langage, alors l'enfant peut retrouver, ou qu'il se trouve, les moyens qui lui permettent de comprendre et de se faire comprendre.

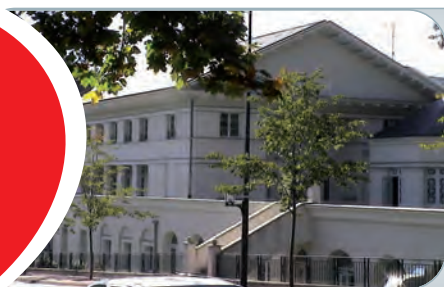
Favoriser la participation à la vie sociale est un objectif qui nous guide au quotidien et à chaque âge de la vie des personnes que nous accompagnons au sein de la Fondation. Ainsi, la place d'un enfant est à l'école, y compris s'il a des besoins particuliers. Personne ne réussira seul. Il faut donc se rassembler, se mettre en synergie, en réseau et en partenariat avec tous les acteurs de la vie quotidienne des enfants dont l'Éducation nationale et les collectivités locales.

C'est parce qu'à la Fondation, on est sûr que la prévention et l'accompagnement sont une priorité, compte tenu de l'impact de ceux-ci sur leur vie entière, que les professionnels sont heureux de voir rentrer Jalil, 32 mois !

Tout faire pour que, lui aussi, un jour, puisse être scolarisé dans le milieu ordinaire !

Les Établissements et Services d'Aide par le Travail (ESAT) ou Centres d'Aide par le Travail (CAT) : Structures permettant aux personnes en situation de handicap qui n'ont pas acquis suffisamment d'autonomie pour travailler en milieu ordinaire ou en entreprise adaptée d'exercer une activité professionnelle dans un environnement sécurisant et motivant. Ces personnes bénéficient, en fonction de leurs besoins, d'un suivi médico-social, d'activités de soutien et éducatives.

ESAT - 92



Activités : Espaces verts/Parcs et jardins - Voiries, Blanchisserie/Pressing - Sous-traitance - Conditionnement - Petites fabrications industrielles - Entretien de locaux.

ESAT LES ROBINSONS

Le Plessis-Robinson • Hauts-de-Seine

29 rue Paul Rivet • 92350 Le Plessis-Robinson • Tél. : 01 46 01 81 50
Fax : 01 46 01 81 59 • Courriel : esat.robinsons@amisdelatelier.org
Ouverture : 1997 • Nombre de places : 80

Des îles et des caps

Dernier moment fort de l'année, le traditionnel repas de Noël fut l'occasion de dresser un bilan de l'année et de remercier les équipes avant d'aborder les fêtes et de mettre le cap sur l'an 2013.



Reconnus pour nos compétences

Les visages rayonnants et sereins affichés par les membres de l'équipage « Les Robinsons » lors de cet événement pouvaient laisser penser que la traversée de 2012 s'était faite sur une mer peu agitée. Le voyage fut pourtant riche et d'une forte intensité. Porté par les vents d'une activité productive soutenue, le navire « Les Robinsons » a abordé et franchi avec succès certains caps réputés difficiles.

Tous sur le pont pour l'évaluation externe ! Étape importante de la vie d'un établissement, cette évaluation a mobilisé tout le personnel bien décidé à montrer et à démontrer la quantité et la pertinence des actions menées par l'ESAT au profit des personnes accueillies. Tiens bon la barre et tiens bon le vent ! Tel était le message adressé à l'équipe de direction renouvelée en septembre après huit années passées aux commandes par l'ancien capitaine.



L'air du large

Voyage au bout de la reconnaissance ! Six matelots émérites se sont lancés dans l'aventure de la validation des acquis et de l'expérience. Ils ont su éviter tous les écueils d'un tel parcours et peuvent désormais affirmer fièrement : « nous sommes reconnus pour nos compétences ». Des escales régénératrices ! L'île d'Ouessant, puis l'île de Bréhat ont accueilli certains membres de l'équipage pour des séjours d'une semaine permettant à chacun de souffler et de découvrir de nouveaux horizons. L'équipage est prêt à reprendre la route et à vivre de nouvelles aventures collectives et individuelles. Le cap de la prochaine expédition vers l'an 2013 est d'ores et déjà fixé et tient en trois mots : Compétences – Accompagnement – Participation. ■
Sylvain DELAGNEAU, directeur.

ESAT - 92



Activités : Blanchisserie - Sous-traitance - Espaces verts - Services généraux.

ESAT L'ATELIER

Châtenay-Malabry • Hauts-de-Seine

17 rue de l'Égalité • 92290 Châtenay-Malabry • Tél. : 01 46 29 59 10
Fax : 01 46 29 59 23 • Courriel : esat.atelier@amisdelatelier.org
Ouverture : 1961 • Nombre de places : 100

Tout seul on va plus vite, ensemble on va plus loin

L'Atelier blanchisserie fera peau neuve au premier semestre 2013 et un nouveau challenge se prépare. En attendant, cette année 2012 a mis en valeur les compétences développées par les travailleurs et la qualité de l'accompagnement menée par l'équipe de professionnels de l'ESAT.

En effet, certains travailleurs de l'établissement ont pu collaborer avec d'autres ESAT de la Fondation et l'esprit d'équipe a permis une réelle collaboration inter établissements sur le principe de la solidarité associative parce qu'ensemble on est surtout « plus forts » ! C'est bien là notre mission que d'accompagner le développement professionnel et l'autonomie des personnes que nous accueillons. ■



Tôt le matin, le déjeuner se prépare !



Précis dans le conditionnement



Et bientôt, une blanchisserie toute neuve !

Mireille HUZÉ, directrice.

ESAT - 94



Activités : Restauration livrée/Traiteur/Plateau repas - Blanchisserie - Reliure - Bijoux - Reprographie - Sous-traitance/Conditionnement.

ESAT DE VITRY

Vitry-sur-Seine • Val-de-Marne

BP 32 - 4/6 rue des Granges • 94401 Vitry-sur-Seine Cedex • Tél. : 01 47 18 51 00
Fax : 01 47 18 51 26 • Courriel : esat.vitry@amisdelatelier.org
Ouverture : 1969 • Nombre de places : 140

En 2012, le meilleur moment c'était...

Certainement lorsque Claude a été embauché au restaurant La Fermette Marbeuf. L'aboutissement d'un travail collectif de ses moniteurs, du chargé d'insertion, mais surtout de sa propre volonté d'être acteur de son projet professionnel, de son projet de vie. Ou peut être, l'exposition au sein de l'ESAT, de ces photos joyeuses de la troupe « Danse avec les roues », exposition qui témoigne du partenariat imaginé il y a 4 ans, par notre psychomotricienne et soutenu par un engagement sans faille de l'académie de danse de Vitry. Un partenariat qui s'enrichit de danseurs-agents, de chorégraphies, hors norme ! Mais aussi, la création du service qualité. Ce n'est pas une simple idée, un concept, mais la réalité du professionnalisme des personnes accueillies, de leur savoir-faire par la création du label EXEKO plateau repas, que nous souhaitons faire savoir et mettre au cœur de notre relation client.



Danse avec les roues !

Le sourire et les larmes de nos diplômés « Différent & Compétent », beaucoup d'émotions dans le regard des moniteurs accompagnants, un moment d'intense syntonie pour ces binômes, une envie transmise à ceux qui prennent leur suite en 2013. À regarder cette année écoulée, les personnes accueillies et les encadrants, l'ensemble de ces réalisations dans leur diversité, je me dis que notre vrai moteur, c'est l'envie portée par le sens de l'action. Le meilleur moment 2012 ? ... C'était toute l'année ! ■
Odile MANOILINE-PROIA, directrice.



Un nouveau label

Activités : Restauration collective - Jardins et espaces verts - Sous-traitance - Recharge de cartouches d'encre.

ESAT CHÂTILLON

Châtillon • Hauts-de-Seine

44/48 rue Louveau • 92320 Châtillon • Tél. : 01 46 73 05 90
Fax : 01 46 73 05 99 • Courriel : esat.chatillon@amisdelatelier.org
Ouverture : 2001 • Nombre de places : 80



ESAT - 92

Maintien des acquis scolaires et développement personnel

Depuis le 1^{er} janvier 2012, l'ESAT de Châtillon a mis en place une nouvelle activité de soutien qui est organisée deux jours par semaine. Celle-ci est assurée par Corinne, neuropsychologue de formation, qui accompagne les travailleurs au développement et au maintien des acquis scolaires (orthographe, calcul, géométrie, etc.) nécessaires à la mise en œuvre de leur projet et au bon déroulement de leur mission professionnelle au sein de l'ESAT. Pour exemple, la compréhension des unités de mesure est parfois essentielle sur certains chantiers d'espaces verts, tout comme les unités de masse, en ce qui concerne la restauration collective. Elle utilise également un certain nombre d'outils et de méthodes visant au développement personnel (formation à la communication, débats thématiques, etc.).



Maintenir ses acquis

Sur l'ensemble de l'année, cette activité a bénéficié à plus de 20 travailleurs en séances individuelles et permis à la plupart d'entre eux d'accéder à des « savoir-faire » importants pour envisager leur projet professionnel autrement en termes de formation ou d'insertion vers le milieu ordinaire. L'articulation avec les projets professionnels individualisés s'opère de fait naturellement puisque les besoins et attentes des travailleurs sont importants et le bilan de cette première année est très positif par les résultats obtenus et par la capacité de Corinne à s'adapter à chaque travailleur qu'elle accompagne. ■
Étienne GOBIN, directeur.



Activités : Plantes/Jardins/Espaces verts - Sous-traitance/Conditionnement - Certificat agriculture biologique.

ESAT LA VIE EN HERBES

Marcoussis • Essonne

Chemin des Bieds • 91460 Marcoussis • Tél. : 01 64 49 36 75
Fax : 01 64 49 78 73 • Courriel : esat.vieenherbes@amisdelatelier.org
Ouverture : 1990 • Nombre de places : 75

Sous le signe de l'ouverture

La Vie en Herbes, avec ses magnifiques baies vitrées, est un établissement naturellement ouvert sur son environnement.

L'ouverture s'est aussi concrétisée par de nombreuses opérations destinées à faire connaître l'établissement, mais aussi aux travailleurs de « sortir des murs », en allant à la rencontre des concitoyens de Marcoussis, des partenaires et des clients.

En dehors de la traditionnelle « fête de la cueillette », de nombreux visiteurs sont venus, tout au long de l'année, découvrir les secrets de fabrication de nos tisanes.



Un vernissage mémorable

La Vie en Herbes a participé à de nombreux événements et visites d'entreprises, entre le salon Marjolaine, Peugeot, le CEA, l'IFS 91 et l'IFS 94.

Entre l'exposition photos « Les visages de La Vie en Herbes », et la rencontre sportive du Parc des Célestins, les travailleurs sont allés à la rencontre des habitants de Marcoussis et des élèves du collège et du lycée voisins. Les plus « anciens » ont participé à un thé dansant pendant la semaine bleue. L'équipe

des espaces verts a activement contribué à l'amélioration du cadre de vie, en désherbant les rues, sans utiliser d'herbicides chimiques.

Lors d'un CVS extraordinaire, les délégués, avec leurs collègues du SAVS Du Côté de Chez Soi, ont pu de nouveau présenter à Monsieur Le Maire, leurs revendications de citoyens à part entière.

Pour clore cette année riche de rencontres, la commune de Marcoussis a honoré La Vie en Herbes et ses travailleurs, en leur annonçant la remise de la médaille de la ville lors de la prochaine cérémonie des vœux. Mais cela, c'est une autre histoire, c'est pour 2013 ! ■

Philippe FERRER, directeur.



La Vie en Herbes s'expose à la médiathèque



Activités : Blanchisserie - Maroquinerie - Jardins/Espaces verts - Sous-traitance et conditionnement.

ESAT CHENNEVIÈRES

Chennevières-sur-Marne • Val-de-Marne

75 rue des Fusillés de Châteaubriant • 94430 Chennevières-sur-Marne
Tél. : 01 45 94 71 19 • Fax : 01 45 76 34 75 • Courriel : atc@amisdelatelier.org
Ouverture : 1981 • Nombre de places : 91 en ESAT - 9 en entreprise adaptée

Toujours plus de services à nos usagers

La dynamique de l'ESAT Les Ateliers de Chennevières n'est pas prête de s'arrêter... L'an dernier : service TREMPIN avec l'arrivée de notre chargée d'insertion, pour accompagner nos usagers dans l'élaboration et la réalisation d'un projet professionnel en milieu ordinaire.

En 2012 : service PASSERELLE pour nos « seniors », afin d'accompagner progressivement la cessation de leur activité professionnelle et préparer leur retraite. C'est un vrai sas permettant de fournir un service relais et un temps de travail adapté au rythme des usagers vieillissants. Le diagnostic vieillissement de l'établissement fait appel à des compétences métiers différentes et des modes de fonctionnement et d'accompagnement différents, à intégrer dans la gestion quotidienne de l'institution. C'est à partir de là que l'équipe a souhaité innover dans ses pratiques professionnelles.

Ce service prévoit une individualisation du programme d'accompagnement, intégré au Projet professionnel Individuel de la personne. Ainsi, l'emploi du temps est partagé entre activités de soutien et activité professionnelle, au sein de l'atelier de travail, tout en supprimant la notion de productivité. L'équilibre entre des activités « spécifiques » et réservées, et l'accès aux activités de soutien collectives, permettent le maintien du lien social et relationnel avec les collègues.



Une fin de carrière et une médaille

Ce service, à l'instar d'un CITL intégré, tient compte d'un accompagnement de la personne stimulant et individualisé (maintien des acquis et de la dextérité, des capacités cognitives, transmission du savoir aux juniors dans l'atelier d'expertise, développement des intérêts et de l'ouverture sociale avec possibilité de temps de repli si nécessaire), de sorte que l'accompagnement vers la cessation d'activité « prépare l'après » et « adapte le présent ». ■

Virginia FROMENT, directrice.



Activités : Entretien de jardins et espaces verts - Maraîchage - Aviculture - Restauration - Blanchisserie - Menuiserie - Entretien de locaux.

ESAT LE MAZET

Saint-Just-le-Martel • Haute-Vienne

Le Mazet • 87590 Saint-Just-le-Martel • Tél. : 05 56 09 22 35
Fax : 05 55 09 26 31 • Courriel : esat.lemazet@amisdelatelier.org
Ouverture : 1979 • Nombre de places : 113

Pour la cérémonie de la « première pierre » : une planche !

C'est une planche qui a été choisie comme symbole par les travailleurs, pour la cérémonie de la première pierre de leur nouvel ESAT à Limoges. Cloutée solennellement par de nombreux officiels de l'Agence Régionale de Santé, du Conseil Régional, du Conseil Général, de la mairie, entre autres personnalités, la planche gravée du nom de ces représentants a donc pris sa place définitivement dans les murs en bois du nouvel établissement. Des échassiers habillés en « maçons » ont accueilli les invités et ont fait la joie de tous, mais c'est surtout la fierté des travailleurs qui a embelli la matinée.



Des maçons hors norme !



Dans un chantier en fête



Un planté de clous très officiel

Une zone « espaces verts », un espace « blanchisserie », un autre « menuiserie » avaient été créés, ce qui a permis à chacun de présenter son travail et de répondre aux questions.

Les personnes accueillies au sein du SAVS et du CAJ avaient, elles, organisé des animations afin de montrer leurs activités. Quant aux papilles, ce sont les jeunes cuisiniers de l'ESAT qui les ont ravies en préparant un magnifique buffet !

Du lieu dit Le Mazet au centre de Limoges, de la campagne à la ville, les travailleurs pourront investir leur nouvel ESAT courant juin 2013. Un moment très attendu ! ■
Christophe DRAUX, directeur.

Activités : Restauration - Blanchisserie - Sous-traitance.

ESAT DU PARC DE COURTABŒUF

Les Ulis • Essonne

2 avenue d'Amazonie • 91952 Les Ulis Cedex • Tél. : 01 64 86 41 10
Fax : 01 64 86 41 11 • Courriel : esat.courtaboeuf@amisdelatelier.org
Ouverture : 1998 • Nombre de places : 80



Mosaïc, services en mouvement !



Diplômés et fiers de l'être



Passionnés de théâtre



Reconnus

Malgré les changements au niveau de la direction de l'établissement et le renouvellement d'un certain nombre de salariés, le cap a été tenu pour continuer d'offrir aux travailleurs un accompagnement quotidien de qualité. ■

Claire RETTIG, directrice.

Que d'animations au fil de l'année : le bal Inter ESAT essonnien avec 300 travailleurs et moniteurs en avril ; les foulées de Courtabœuf en mai ; la cueillette à Marcoussis en juin ; une

journée au Parc Animalier de Thoiry en septembre ; des salons de découverte pour l'emploi en novembre ; la cérémonie de remise des attestations de compétences aux 8 travailleurs de Mosaïc en décembre ; la superbe fête de Noël à l'ESAT, animée par les travailleurs et l'inauguration, avec Clarté Noire, de l'exposition des portraits photos de tous les membres de l'établissement exposés dans notre self ouvert au public et participer, à notre mesure, au changement de regard sur les personnes !



En balade à Thoiry...



Fiers de Mosaïc !



CITL ÉGALITÉ

Châtillon • Hauts-de-Seine

44/48 rue Louveau • 92320 Châtillon • Tél. : 01 46 73 06 80
Fax : 01 46 54 31 14 • Courriel : citl.egalite@amisdelatelier.org
Ouverture : 1981 • Nombre de places : 42

Sur des rythmes russes !

De nouvelles activités ont vu le jour dans le courant de l'année. L'équipe éducative dynamique est toujours force de proposition pour lancer de nouveaux projets et animer de nouvelles activités ! Un projet collectif ambitieux a vu le jour : l'organisation d'un marché de Noël sur le thème de la Russie. Tous les acteurs du CITL se sont mobilisés pour contribuer à ce projet : décoration, fabrication d'objets artisanaux, confection de pâtisseries, musique, jardinage, découverte du monde...

La bonne humeur et la motivation de chacun ont permis d'accueillir plus de cent personnes sur une journée ! Une vraie réussite pour la deuxième année consécutive. Quelle fierté pour les personnes accueillies de montrer leur savoir-faire à leur famille, aux partenaires et aux voisins ! Et pour marquer la fin du thème, nous avons convié deux musiciens danseurs russes. Tous les résidents ont pu chanter et danser au rythme de chansons folkloriques et romantiques. ■

Véronique TRUSGNACH, directrice.



Un marché de Noël 100% Russie



CITL LES ROBINSONS

Le Plessis-Robinson • Hauts-de-Seine

2 rue du Bois des Vallées • 92350 Le Plessis-Robinson • Tél. : 01 46 32 03 70
Fax : 01 46 01 81 55 • Courriel : citl.robinsons@amisdelatelier.org
Ouverture : 1993 • Nombre de places : 56

Entre sérieux et fêtes !

Trois résidents nous ont rejoints cette année, ainsi qu'une éducatrice et une nouvelle chef de service. Plusieurs chantiers ont été lancés, parmi lesquels la simplification de l'usage des outils de la loi 2002. Nous sommes également en train de développer l'Initiation au travail, notamment grâce à un partenariat avec l'ESAT Les Robinsons de la Fondation. Cette passerelle donne la possibilité à plusieurs résidents du CITL de venir travailler à l'ESAT une demi-journée par semaine. La mise en place d'une organisation commune entre les deux établissements, pour la préparation des tables et des repas, permet aux personnes accueillies de découvrir les exigences de la restauration collective.



À nous l'Autriche !

Par ailleurs, nous avons organisé et participé à plusieurs festivités. De nombreuses familles ont ainsi profité d'une journée de soleil pour chiner lors d'une brocante aux Robinsons. En outre, les résidents se sont mis en scène dans une pièce et des spectacles de danses et de chant, lors du Festival Artistes Sans Aucune Frontière à Asnières. Nous avons aussi accueilli, à deux reprises, des troupes de théâtre qui sont venues jouer au bénéfice des séjours à l'étranger du CITL. En effet, un groupe de résidents a eu la grande chance de partir une semaine

en Autriche, accompagnés notamment d'un éducateur autrichien, qui leur a fait découvrir son pays. Enfin, nous avons fêté en fin d'année la parution de la nouvelle maquette du journal « Le Robinsonnet », qui se compose désormais d'une version papier et d'un DVD. La vidéo permettra, entre autres, de découvrir en images la vie intérieure du CITL et de rencontrer les personnes extérieures que nous côtoyons à travers de petits reportages. ■

Charles-Henry REY, directeur.



Approchez !



FOYER LES LIERRES

La Garenne-Colombes • Hauts-de-Seine

81, rue Raymond Ridet • 92250 La Garenne-Colombes • Tél. : 01 46 13 19 04
Fax : 01 47 60 17 29 • Courriel : leslierres@amisdelatelier.org
Ouverture : 1985 • Nombre de places : 37 places, dont internat 26, externat 10 et 1 accueil temporaire

Un nouveau départ pour de nouveaux projets

C'est avec beaucoup de joie et d'enthousiasme que le Foyer de Vie « Les Lierres » a ré-ouvert ses portes le 1^{er} février 2012. Cette ouverture marque la fin du CITL, mais le début d'une nouvelle entité accueillant 27 internes et 10 externes dans des locaux chaleureux et adaptés.

Ces nouvelles conditions d'accueil optimisées s'inscrivent dans notre volonté d'améliorer toujours et encore la prise en compte des besoins de nos résidents et leur accompagnement quotidien.

L'inauguration de l'établissement, le 23 juin 2012, a été le point d'orgue de ces années de travail pour faire de ce beau projet une réalité. Ce fut aussi le moment pour les résidents de dire au revoir à leur directrice, Delphine BRETON, qui a participé activement à cette restructuration.

Les résidents ont pleinement investi les lieux dans lesquels ils trouvent un équilibre, « un chez soi ».

L'année 2012, intense, se referme sur une multitude de projets toujours plus innovants et adaptés, permettant au nouveau Foyer de Vie « Les Lierres » de prendre tout son envol. ■

Pierre-Emmanuel DUPUY, directeur.



Une maison et un jardin en pleine ville

FOYER LES ROBINSONS

Le Plessis-Robinson • Hauts-de-Seine

2 rue du Bois des Vallées • 92350 Le Plessis-Robinson • Tél. : 01 46 01 81 54
Fax : 01 46 32 68 14 • Courriel : foyer.robinsons@amisdelatelier.org
Ouverture : 1993 • Nombre de places : 27 places dont accueil temporaire 2

Toujours actifs aux Robinsons !

Joie d'accueillir quatre nouveaux résidents au Foyer et saluer le départ de plusieurs personnes, parties poursuivre leur chemin dans d'autres établissements de la Fondation. Bonheur aussi de recevoir à trois reprises familles et voisins.

Enthousiasme également en entamant de nombreux chantiers qui vont se poursuivre, comme l'évolution de notre organisation, le test de nouveaux plannings et la réécriture de notre projet d'établissement, autour d'axes majeurs. Celui de permettre au résident d'être davantage acteur de sa vie, de rendre le Foyer encore plus chaleureux et plus ouvert vers l'extérieur.

Ainsi, nous encourageons certains résidents à sortir seuls ou accompagnés d'une autre personne accueillie, afin de profiter du centre ville, d'aller prendre un repas au restaurant, boire un café ou se rendre à une exposition culturelle. Entre les séances d'aquagym de la piscine du Plessis-Robinson, l'entraînement au volley-ball à Chaville, les cours de musique en ville, certains résidents ont pu participer à une escapade de deux jours au Futuroscope. Deux journées mémorables !

Chaque soir, en fonction de leurs goûts, les résidents peuvent participer à des ateliers contes et écriture, des karaokés, des soirées musicales : des moments conviviaux et variés. Tous ces projets ont bien sûr vu le jour grâce à une équipe solide, qui trouve les mots pour rassurer, apaiser et écouter chaque jour les résidents et les entoure avec un grand professionnalisme. ■

Charles-Henry REY, directeur.



Soirée Halloween



Sortie pluvieuse en calèche !



FOYER LA RÉSIDENCE DES AMIS

Châtenay-Malabry • Hauts-de-Seine

98 rue Anatole France • 92290 Châtenay-Malabry • Tél. : 01 46 60 61 56
Fax : 01 46 60 78 82 • Courriel : residencedesamis@amisdelatelier.org
Ouverture : 1988 • Nombre de places : 24

Riche de nouveautés !

Pour la Résidence des Amis, l'année 2012 a été une année riche de nouveaux visages ! Avec la réouverture du Foyer flambant neuf « Les Lierres », de la Garenne-Colombes, sept personnes accueillies temporairement à la Résidence des Amis ont rejoint leur ancien Foyer pour écrire une nouvelle page de leur vie.

De ce fait, six nouvelles personnes ont pu intégrer la Résidence des Amis : Patricia, Jean-Pierre, Jean-François, Frédéric, Éric et Franck. Ces nouveaux accueils ont été l'occasion pour le Foyer de rénover quelques uns de ses locaux, par la réfection de 12 chambres et l'amélioration du salon et de la salle à manger.

L'année 2012, c'est également l'accueil d'un nouveau chef de service, de 3 nouveaux accompagnants. Une psychomotricienne et un canithérapeute ont aussi rejoint l'équipe. Une nouvelle dynamique s'est installée à la Résidence des Amis avec le renouvellement du Conseil de la Vie Sociale et une large palette d'activités est proposée aux résidents grâce à différents partenariats. Parmi ces activités, citons les équipements sportifs de la mairie de Châtenay-Malabry, la balnéothérapie à la MAS La Fontaine, le sport adapté grâce aux étudiants de la faculté d'Orsay, sans oublier la chorale avec Handivoix et le théâtre avec Instant Présent. ■

Véronique TRUSGNACH, directrice.



La fête champêtre !



Le vide grenier se prépare



FOYER DE BOUGLIGNY

Bougligny • Seine-et-Marne

2 rue Saint-Paul • 77570 Bougligny • Tél. : 01 60 55 52 50
Fax : 01 60 55 00 46 • Courriel : foyer.bougligny@amisdelatelier.org
Ouverture : 1999 • Nombre de places : 35 places dont internat 24, externat 7, accueil temporaire 2 et maison d'autonomie 2

Clin d'œil sur l'intégration pour un autre regard

Le Foyer a choisi de mettre l'accent sur un projet de la citoyenneté tout au long de l'année 2012. L'objectif était de viser l'intégration de nos résidents à la vie locale, afin qu'ils côtoient d'autres personnes que celles avec lesquelles ils vivent quotidiennement, de favoriser l'ouverture, la rencontre vers l'autre, de développer et consolider leur confiance en eux.

Puis, nous avons voulu favoriser un regard extérieur plus juste sur le handicap et peut-être pour certains, dépasser certaines appréhensions.

Pour cela, en partenariat avec la mairie, de nombreuses actions se sont déroulées avec les habitants de Bougligny et des communes environnantes. Effectuer le tri des vêtements avec les bénévoles de la Croix Rouge, confectionner des confitures pour les vendre et remettre le bénéfice à l'association contre la mucoviscidose, visiter des exploitations agricoles au moment de la moisson, confectionner du pain avec notre boulanger, participer à quelques travaux de mécanique avec notre garagiste, offrir des prestations de musique et chants dans différents établissements.

Afin de remercier tous les participants, nous avons organisé une rencontre festive où des élans de générosité des habitants ont démontré leur intérêt et leurs motivations à poursuivre ces initiatives. ■

Christine GAUTHIER, directrice.

Récemment nommé (2013) Jody SURIER, directeur.

FOYER L'ALLIANCE

Verrières-le-Buisson • Essonne

1 route des Gâtines • 91370 Verrières-le-Buisson • Tél. : 01 69 53 91 55
Fax : 01 69 53 91 54 • Courriel : foyer.alliance@amisdelatelier.org
Ouverture : 1996 • Nombre de places : 41 places dont internat 29, externat 11 et accueil temporaire 1

Les quatre saisons de l'Alliance

Les années passent et apportent des récoltes différentes, les fruits sont plus ou moins sucrés suivant l'ensoleillement. À l'Alliance, cette année ça a « chauffé » et les événements ont eu des saveurs inoubliables émaillées de fortes émotions.

Au 37^{ème} Salon d'Art du Printemps de Verrières, c'était doublement la fête. Comme chaque année, nos artistes ont exposé certaines de leurs œuvres : surprise et joie en 2012 pour nos résidents de recevoir le prix Micro Plaisance Éditions, accompagné de la récompense de l'association organisatrice attribuée pour l'ensemble de leur œuvre ! À peine remis de ces émotions, nos résidents électeurs n'ont pas oublié d'aller voter : quel fierté de se sentir citoyen !

Bonheur aussi pour cinq de nos résidents, dont deux ont participé au championnat de France 2012 de tennis de table de sport adapté à Toulon. Et maintenant on s'entraîne pour 2013 !

Enfin, l'exposition « Mur de rires », au Carrousel du Louvre, a permis à nos résidents, à l'instar du travail d'accompagnement sur la représentation de l'image réalisé au Foyer (atelier peinture, défilé de mode, théâtre...) de mettre leur image en scène, avec beaucoup de fierté à chaque fois. Le jour du tournage nos percussionnistes en ont profité pour offrir un concert. Nul doute que l'année prochaine, les fruits seront gorgés de soleil. ■

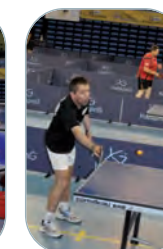
Odile BOUSARD, directrice.



À nous Paris !



C'est sérieux !



Je l'ai eue !



Je vote !



On était là !

FOYER LA GUÉRINIÈRE

Morsang-sur-Orge • Essonne

11 rue André Malraux • 91390 Morsang-sur-Orge • Tél. : 01 69 73 13 22
Fax : 01 69 73 13 25 • Courriel : lagueriniere@amisdelatelier.org
Ouverture : 2006 • Nombre de places : 32 places dont hébergement 24, accueil de jour 6, accueil temporaire 2

Entre intégration et culture



La vie en rose !

En 2012, l'équipe de la Résidence a poursuivi ses objectifs en mettant l'accent sur les axes du projet d'établissement : l'accès à la culture pour tous, l'inscription dans la vie de la cité et la contribution au mieux-être des personnes accueillies.

Tout d'abord, l'année a été rythmée par une saison musicale variée avec la participation de groupe de jeunes artistes tels que « Démocach » et « Laïka ». L'artiste peintre Angeles Testera a également égayé la vie du Foyer en exposant ses œuvres durant le « Festival Désaliéner », organisé par l'association « Les Temps Mêlés ». Elle a aussi animé deux ateliers pour faire découvrir aux résidents, ainsi qu'aux salariés, sa recherche artistique autour de la trace et du son.

Les résidents ont également participé à la vie de la cité en intégrant le comité de quartier et ont associé progressivement les habitants aux événements artistiques.

Ainsi, nous avons initié notre premier « Bonjour voisin » avec le soutien et la participation active de Mme Rauze, maire de Morsang-sur-Orge, et la visite de plusieurs collèges et lycées d'Ile-de-France pour échanger autour du handicap.

Et les projets et améliorations se poursuivent ! Projet de création d'une salle Snoezelen, création d'une balnéothérapie, rénovation des espaces de vie et privatifs, tout cela pour le bien-être de chacun ! Théâtre, art-thérapie, activités sportives et sorties extérieures (musée, cinéma, Eurodisney...) sans oublier la session de formation « sécurité incendie à l'évacuation », les résidents n'ont pas vu le temps passer ! ■

Caroline AZÉMARD, directrice.



FOYER DE VIE LE MAZET

Saint-Just-le-Martel • Haute-Vienne

Le Mazet • 87590 Saint-Just-le-Martel • Tél. : 05 55 09 22 77
Fax : 05 55 09 26 11 • Courriel : foyers.limoges@amisdelatelier.org
Ouverture : 1997 • Nombre de places : 22

Allier vie collective et projet individuel

Le rythme au Foyer de Vie est donné par les activités : sports, activités artistiques, vie quotidienne, vie citoyenne, atelier cuisine, soins aux animaux, équitation...

Ces activités sont axées autour du sens à donner à la vie en collectivité. Elles ont fait l'objet de démonstrations et ont été mises en avant lors d'une journée festive qui a réuni une centaine de personnes (résidents, familles, salariés, intervenants extérieurs).

L'enjeu pour l'équipe est aujourd'hui de personnaliser l'accompagnement. Des activités plus ciblées et plus individuelles sont proposées : atelier pédagogique, relation aux familles, hygiène et santé, recherche d'autonomie, dont repérage en ville pour, à terme, peut-être aller vivre en ville dans le cadre de la relocalisation partielle du Foyer.

Aujourd'hui, les temps d'échanges avec les référents permettent le suivi des projets au plus près des attentes de la personne accueillie. « Allier collectif et individuel » est également possible par la constitution de petits groupes autour d'un projet commun.

Ainsi, un transfert de 3 jours a eu lieu cet automne, pour 6 résidents et 2 éducateurs dans le parc naturel de Millevaches en Limousin. Au programme, nuits en yourtes, randonnées avec des ânes, cueillette et dégustation de champignons, restaurant et veillées.

C'est à partir d'une activité « petite randonnée » proposée tout au long de l'année, que ce projet a vu le jour : partir « ailleurs » plusieurs jours pour marcher et vivre un autre rythme. Ce qui fut fait pour la plus grande satisfaction des résidents ! Sans oublier celle aussi d'avoir marché 25 km ! ■

Nadine LISSANDRE, directrice adjointe.



A son rythme !



Au grand air



Dans la yourte



FOYER MARC DUVAL

Saint-Just-le-Martel • Haute-Vienne

Le Mazet • 87590 Saint-Just-le-Martel • Tél. : 05 55 09 22 77
Fax : 05 55 09 26 11 • Courriel : foyers.limoges@amisdelatelier.org
Ouverture : 1987 • Nombre de places : 46

De Brest à Strasbourg, pour mieux préparer notre arrivée à...

Comment résumer l'année 2012 ? Encore une année de réussite aux championnats de France d'athlétisme en sport adapté ? La découverte du marché de Noël de Strasbourg ? Le voyage à Brest ?

Sûrement un peu de tout cela et autant de souvenirs ! Depuis plus d'un an, le projet de certains résidents était de se rendre au marché de Noël de Strasbourg. Objectif atteint pour 10 d'entre eux : fatigant, mais ô combien intéressant, et tous prêts à repartir !

Brest a été un lieu de réussite sportive pour nos 7 résidents : courses, lancés divers, sauts... Un an d'entraînement et, au final, cela devient une habitude, que de médailles ! Étape suivante : Moirans, en Isère, pour l'édition 2013 !

Mais 2012 a été l'occasion de continuer à préparer les résidents, mais aussi les salariés, à cet événement exceptionnel : la relocalisation du Foyer d'Hébergement à Limoges. Déménagement qui est source de projets, de découvertes, mais aussi d'angoisses et de doutes. Des groupes de réflexion, sous forme de points infos rencontres, permettent à l'équipe éducative d'aborder différents thèmes : transports urbains, accès aux services de proximité et loisirs, sécurité en ville. Mais certains résidents ont besoin d'être rassurés et accompagnés dans cette démarche de changement de vie : « Et si on en parlait ? » avec le psychologue de l'établissement ? Et en attendant, la troupe de théâtre du Foyer travaille la mise en scène de sa pièce intitulée : Limoges, nous voilà ! ■

Nathalie SCARCELLA, directrice.



On en rêvait !

FOYER RÉSIDENCE LES CÈDRES

Vitry-sur-Seine • Val-de-Marne

29/33 rue de la Somme • 94400 Vitry-sur-Seine • Tél. : 01 55 53 09 14
Fax : 01 46 80 49 87 • Courriel : residencelescedres@amisdelatelier.org
Ouverture : 1985 • Nombre de places : 52 dont 32 en foyer et 20 en appartements

Des événements inoubliables...

L'année 2012 a été ponctuée par de nombreux moments forts dont :

- La fête des 10 ans pour célébrer le 28 juin la fusion absorption de l'AAIH par la Fondation des Amis de l'Atelier en partageant tous ensemble une balade en Zodiac sur le canal de l'Ourcq (avec et sans fauteuil) : un moment unique, voir un défi pour certains, mêlé de vives émotions, de courage et de dépassement de soi suivi d'un déjeuner dans un cadre verdoyant.
- La participation d'un groupe de résidents du Foyer aux jeux paralympiques de Londres pour vivre en direct cet événement international et rencontrer à leur retour des sportifs de haut niveau de la Fédération Handisport.



À nous Londres !



On se laisse porter !

- Le projet de Claude G. - résident - qui a fait le choix de nous quitter pour s'insérer professionnellement en milieu ordinaire, après de longues années de présence et d'accompagnement. ■

Khalissa EL KETROUSSI, directrice.

FOYER DE VILLEMER

Villemer • Seine-et-Marne

Rebours • 5 rue Germaine Bouret • 77250 Villemer • Tél. : 01 60 96 00 30
Fax : 01 60 70 52 73 • Courriel : foyer.villemer@amisdelatelier.org
Ouverture : 2012 • Nombre de places : 25 dont 14 en internat, 7 en externat, 2 en accueil temporaire et 2 en studios autonomie



... Un cerisier pour le Foyer

Le Foyer de Villemer a vu son équipe de salariés se constituer le 2 janvier 2012. Cinq premiers résidents sont arrivés fin janvier et puis les autres, au fil des semaines. Chacun a pu aménager sa chambre et la meubler à son goût. Les activités de sorties, de détente et de loisirs tels que le cinéma, les brocantes, les visites ont été organisées selon les goûts des résidents. Ils ont pu participer activement à différents événements organisés par le village de Villemer. La petite épicerie a vu sa clientèle se multiplier notamment sur les achats de friandises, de boissons... Un peu

de gourmandise met du baume au cœur. Plus sérieusement, les ateliers de travail en blanchisserie, espaces verts et restauration se sont également structurés pour permettre l'apprentissage des gestes techniques, des procédures d'hygiène et/ou de sécurité, l'application des consignes.

L'équipe de salariés a planché sur les nombreux projets à élaborer, complété le matériel nécessaire pour pouvoir fonctionner et a pu, progressivement, élargir ses connaissances par des formations pointues sur les différentes pathologies des résidents accueillis au sein de l'établissement.

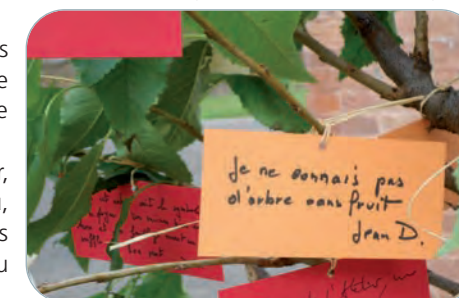
Une ouverture festive et prometteuse !

Et, pour marquer particulièrement cette année d'ouverture, nous avons souhaité inviter tous les proches du Foyer, à vivre une grande fête tous ensemble fin septembre. Temps de visite et de découverte pour certains, temps de retrouvailles pour d'autres, temps d'émotions pour les personnes du village qui retrouvaient leur « château » transformé, temps de fierté pour les résidents enchantés de

montrer leur lieu de vie et d'expliquer leur projet !

Alors, bonne route à chacun ! ■

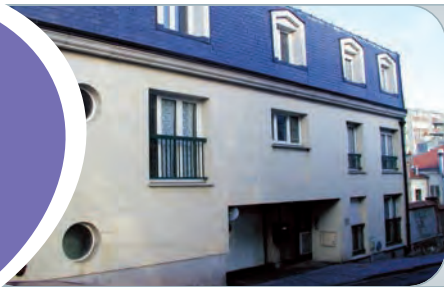
Agnès MATHEZ-ROUMEAS, directrice.



À chacun son petit mot !

Les Foyers d'Accueil Médicalisés (FAM) : Établissements accueillant des adultes en situation de handicap, dont la dépendance les rend inaptes à toute activité à caractère professionnel et nécessitant un accompagnement pour la plupart des actes de la vie quotidienne. Ces personnes requièrent un soutien et une stimulation constante.

FAM - 92



FAM LE TEMPS DES AMIS

Châtillon • Hauts-de-Seine

3 rue Gambetta • 92320 Châtillon • Tél. : 01 47 46 83 40
Fax : 01 47 46 11 19 • Courriel : letempsdesamis@amisdelatelier.org
Ouverture : 2010 • Nombre de places : 15

Le vieillissement, source de richesses et d'ouverture

La Résidence Le Temps des Amis a poursuivi en 2012 sa démarche de médicalisation en étayant davantage ses réponses à l'égard des enjeux liés au vieillissement de ses résidents. La mise en place d'une salle Snoezelen et l'acquisition de nouvelles aides techniques ont ainsi contribué à l'amélioration de la dynamique d'accompagnement. Des travaux de transformation de l'ancienne balnéothérapie en salle d'activité, ainsi que la fin de la rénovation des salles de bains ont apporté des perspectives nouvelles d'animation et de confort.

L'établissement rejoint également les premières expériences d'évaluation externe de la Fondation, permettant ainsi de valoriser un projet institutionnel et d'engager une démarche participative, preuve d'un souci constant de garantir la qualité et la pérennité de l'offre d'accompagnement. Les résidents ont contribué également au changement de regard autour du vieillissement et du handicap, en partageant des moments de rencontres et d'échanges avec des enfants d'un centre de loisirs de la ville de Bagneux. Goûters festifs, spectacles lors de portes ouvertes ou encore journée à la mer ont illustré ce nouveau partenariat et concrétisé l'ouverture sur d'autres possibles. ■

Delphine BRETON, directrice par intérim.
Récemment nommée (2013) : Maud FOUGÈRE, directrice.

FAM - 77



FAM DE VILLEMER

Villemer • Seine-et-Marne

Rebours • 5 rue Germaine Bouret • 77250 Villemer • Tél. : 01 60 96 00 30
Fax : 01 60 70 52 73 • Courriel : foyer.villemer@amisdelatelier.org
Ouverture : 2012 • Nombre de places : 16 dont 15 en internat et 1 en accueil temporaire

Retrouver la vraie vie !

Le Foyer de Villemer est un Foyer avec double agrément. Il accueille des personnes avec un agrément Foyer de Vie mais aussi un agrément Foyer d'Accueil Médicalisé.

La médicalisation de l'établissement permet d'accompagner plus particulièrement des personnes présentant des troubles psychiques ou ayant vécu un épisode d'hospitalisation. Sont ainsi arrivés échelonnés pendant l'année, 7 résidents. Provenant des unités hospitalières de Seine-et-Marne ou de leurs familles, ils ont cherché au cours de l'année à trouver les repères qui leur permettent de gagner en sécurité, en autonomie, de mieux pouvoir gérer leurs angoisses, afin de pouvoir s'engager dans leur projet de travail. L'équipe a, petit à petit, appris à répondre de manière fine à leurs problématiques et leurs préoccupations, pour leur permettre de s'épanouir et de traverser chaque instant de manière paisible. Certains n'ont, malheureusement, pas pu rester n'ayant pas réussi à canaliser leur comportement. Pour autant, la majorité des arrivants se réjouit d'avoir pu quitter le secteur hospitalier, afin de retrouver la vraie vie et peut-être plus tard le monde du travail ! ■

Agnès MATHEZ-ROUMEAS, directrice.



Atelier d'expression



Un buffet chaleureux

RÉSIDENCE IDALION

Combs-la-Ville • Seine-et-Marne

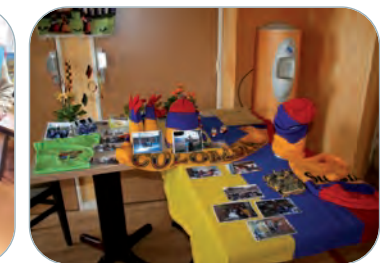
2 square Idalion • 77380 Combs-la-Ville • Tél. : 01 64 13 48 80
Fax : 01 64 88 53 87 • Courriel : residence.idalion@amisdelatelier.org
Ouverture : 2005 • Nombre de places : 34 dont 25 en Résidence pour personnes en situation de handicap et vieillissement (19 en internat, 5 en externat et 1 accueil temporaire) et 9 en FAM (en internat).

Sous le signe du partenariat

Le partenariat à la Résidence Idalion n'est pas un vain mot ! En effet, voilà plus de deux ans, qu'un projet d'échange et de partage a été mis en place par des professionnels, dont une éducatrice originaire de Colombie, un groupe de résidents du Foyer et l'association FUNES de Colombie, dans le cadre d'Handiplanet.

• **Visite et découverte des institutions** : une des éducatrices responsables du projet s'est rendue sur place et quelques mois après, la Résidence Idalion a accueilli un professionnel de l'établissement de Bogota. Ces échanges ont permis de découvrir le cadre institutionnel, les personnes accueillies et les approches de travail.

• **Achat et mise à disposition d'un ordinateur** : sous l'impulsion de nouveaux responsables et l'implication sans relâche de résidents, l'achat d'un PC a pu se concrétiser grâce aux fonds collectés avec l'organisation d'un vide grenier et la vente de tableaux réalisés par les résidents.



100% Colombie !

• **Correspondance par Skype** : aujourd'hui, le groupe impliqué dans ce projet se familiarise avec les réseaux sociaux, afin de mettre en place un dispositif de correspondance par Skype.

L'étape ultime consiste à mettre en place un voyage de découverte en Colombie avec nos partenaires. Cette aventure intégrera le petit groupe de résidents et les professionnels de la Résidence Idalion qui animent cette activité.

La suite au prochain épisode... ■
Patrick MONARD, directeur.

FAM LE MAZET

Saint-Just-le-Martel • Haute-Vienne

Les Buisières • 87590 Saint-Just-le-Martel • Tél. : 05 55 09 22 77
Fax : 05 55 09 26 11 • Courriel : foyers.limoges@amisdelatelier.org
Ouverture : 2008 • Nombre de places : 15



Concentré !



Multicolores...

Tous ensemble du passé vers l'avenir !

De nombreuses animations ont été développées en 2012. Ainsi, des créations effectuées durant l'activité art plastique ont été exposées et présentées (boîtes, totems, avions, mobiles à base d'objets de récupération) et des objets de décoration créés pour embellir le Foyer ont été mis en valeur. Sur le plan sportif, l'équitation a fait l'objet d'une brillante démonstration.

L'accompagnement en FAM est multiple, c'est accompagner les personnes accueillies dans la joie (anniversaires, manifestations festives, rencontres familiales et amicales), mais également les soutenir dans les événements douloureux (maladie des proches, vieillissement, deuil, difficultés, souffrance) par une écoute et une attention adaptées. Aussi, des activités de confort (toucher massage, aquadouce, atelier mémoire) sont proposées afin de maintenir l'autonomie et soulager les douleurs.

En 2012, est venue s'ajouter « une activité sport adapté ». Enfin, des espaces d'échanges autour de la vie, du passé et des projets, ont été organisés. Dans ce contexte, la réalisation d'un recueil de témoignages d'histoire du passé est en cours. Ce recueil permettra de faire un lien entre le passé et l'avenir, c'est à dire la relocalisation du Foyer sur un bâtiment entièrement rénové.

Toutes ces prestations ne sont possibles qu'au sein d'une équipe pluridisciplinaire soudée (éducateurs, soignant, psychologue, médecin), attentive et dynamique, soucieuse du bien-être des personnes accueillies. ■

Nadine LISSANDRE, directrice adjointe.



Elle n'est pas belle notre auto ?



MAS LES ROCHERS DE NEMOURS

Nemours • Seine-et-Marne

8 rue de la Baraude • 77140 Nemours • Tél. : 01 60 55 11 55
 Fax : 01 60 55 11 55 • Courriel : mas.nemours@amisdelatelier.org
 Ouverture : 2008 • Nombre de places : 43 dont 39 en internat, 2 en accueil de jour et 2 en accueil temporaire

Ils vous diront...

Pour sa 4^{ème} année, la MAS a choisi d'améliorer certaines thématiques de son fonctionnement, laissant large part à la créativité de tous et au professionnalisme des équipes. C'est ainsi que certains résidents, quinze au total, vous diront qu'ils ont fortement apprécié de partir davantage en séjours organisés par les accompagnants de jour et de nuit (La Rochelle, JO de Londres, etc.).

D'autres vous diront que la Fête de la Musique, celle de l'anniversaire de la MAS sur le thème de « L'Art en Fête » et celle de Noël en bord de Seine à Melun, étaient de beaux moments de convivialité.

Tous ont vécu avec intensité aussi les changements d'unité pour les accompagnants en début d'année, la création d'un groupe d'expression pour les personnes accueillies, et le coup de projecteur donné sur des dispositifs majeurs au quotidien : la balnéothérapie, les activités équestres, les temps individuels, et les activités interdisciplinaires. Notre volonté d'accroître l'ouverture sur l'extérieur nous a permis d'être en contact avec des professionnels et organismes spécialisés, à l'exemple notamment du réseau de santé OPERA qui est aujourd'hui à nos côtés dans l'accompagnement global de qualité des personnes en situation de fin de vie. Ce désir d'ouverture s'est également concrétisé par la création d'un groupe communication interne et externe bien décidé à nous mettre à la page tout au long de l'année. ■

Murielle BLONDEAU, directrice.



En famille



Partage et convivialité



Escapade à la plage



MAS ANDRÉ BERGE

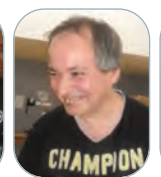
Roissy-en-Brie • Seine-et-Marne

36 rue Joseph Bodin de Boismortier • 77680 Roissy-en-Brie • Tél. : 01 64 43 61 30
 Fax : 01 64 43 61 49 • Courriel : mas.berge@amisdelatelier.org
 Ouverture : 1984 • Nombre de places : 48 dont 2 en accueil temporaire

Bien vieillir !

Tel le cycle de la vie, les résidents de la MAS André Berge ont fait un pas de plus vers le vieillissement. L'année 2012 a mis en exergue la grande fragilité des personnes accueillies avec plus de soins, plus de dépendance.

Les équipes accompagnantes ont dû adapter le quotidien des personnes en fonction de leur rythme de vie devenu plus ralenti. Par de la formation, de la réflexion les projets individuels se sont vus modifiés. Une nouvelle communication par pictogrammes (PECS) se met en place dans l'établissement pour mieux comprendre les attentes des résidents qui ont du mal à s'exprimer et, ainsi, mieux répondre à leurs besoins.



Des fêtes et des sourires tout au long de l'année

Pour compenser ce ralentissement, les équipes apportent de la joie, de la vie, du rythme avec les fêtes annuelles. Nous avons démarré l'année avec un partage de la galette avec les familles, puis, au printemps nous avons présenté le pôle activités avec toutes les animations proposées aux résidents à travers tout un parcours de photos. L'été fut marqué par la fête des voisins en présence de Madame le Maire, et une fête avec les familles sur le thème oriental autour d'un couscous. Nous avons inauguré une nouvelle formule du pôle estival en créant une plage avec sable et transats, les animations en phase avec l'actualité du moment nous a amenés à créer « un tour de France », « les jeux olympiques », une recherche sur les châteaux, les compositions florales... L'automne fut marqué par un concours de peinture inter-appartements sur le thème de la vigne. Et l'année s'est conclue avec la fête de Noël en Provence animée par notre chanteur préféré et sur le réveillon festif du 31 avec une chorale Gospel. ■

Françoise AUDURIEAU, directrice.



Ambiance sports d'hiver



MAS LES HAUTES BRUYÈRES

Villejuif • Val-de-Marne

65 rue de Verdun • 94800 Villejuif • Tél. : 01 55 53 51 80
 Fax : 01 55 53 51 99 • Courriel : mas.leshautesbruyeres@amisdelatelier.org
 Ouverture : 2008 • Nombre de places : 48 dont 39 en internat, 8 en accueil de jour et 1 en accueil temporaire

Vivre ensemble !

Construire un vivre ensemble qui tienne compte des besoins et des capacités de chacun est un défi à renouveler chaque jour. Cette année la MAS des Hautes Bruyères a vécu un grand renouvellement de l'équipe d'encadrement et de l'équipe médicale et paramédicale. C'est l'occasion de se questionner à nouveau sur l'accompagnement de chacun, renouveler les activités, construire un climat de confiance et de bienveillance qui encourage l'expression, la créativité, l'autonomie et l'ouverture sur le monde. Beaucoup d'occasions ont été saisies pour faire la fête, danser, chanter en associant les familles. ■

Bernard PELISSONNIER, directeur par interim.

Récemment nommée (2013) : Sabine MUNSCH, directrice.



MAS DES MURETS

La Queue-en-Brie • Val-de-Marne

rue Dunoyer de Segonzac • 94510 La Queue-en-Brie • Tél. : 01 56 86 31 90
 Fax : 01 56 86 32 04 • Courriel : mas.murets@amisdelatelier.org
 Ouverture : 2003 • Nombre de places : 45 dont 8 en externat et 2 en accueil temporaire

Pour un projet commun : « Yes we can ! »

Soutenir davantage la participation des résidents dans la mise en œuvre du projet d'établissement : tel a été le point de départ de notre réflexion et de nos actions en 2012. Dans un premier temps, et à partir du projet d'établissement, les groupes de travail ont entamé une réflexion autour d'axes importants comme l'autonomie et la liberté d'aller et venir, l'accompagnement à la vie affective et sexuelle et l'amélioration de la qualité de l'accompagnement des personnes vieillissantes.

Dans un second temps, le projet d'animation a été retravaillé. Après une étude complète des besoins et des envies des résidents, de nouvelles activités mieux adaptées à la diversité de notre public, ont été créées. Entre activités physiques et sportives, ateliers d'expression, sorties culturelles ou encore des temps dédiés à l'esthétique et à la relaxation, chacun peut vivre à son rythme et en fonction de son projet individualisé.

Enfin, les premières élections des représentants des résidents au Conseil de la Vie Sociale



Une campagne électorale palpitante



Un lâché de ballons symbolique

ont eu lieu en novembre. Une campagne palpitante, « à l'américaine », fut organisée avec des supports photographiques, des slogans trouvés par les résidents et des isoloirs prêtés par la mairie !

Malgré les difficultés de communication de certaines personnes accueillies, la constitution d'un collège résidents a pu voir le jour. C'est par un lâché de ballons que s'est achevée l'après-midi électorale ! Désormais, les résidents bénéficient du soutien d'un CVS actif et sont partie prenante dans la vie de l'établissement.

Alors que l'année 2012 s'achève, d'autres actions sont déjà engagées comme la mise en œuvre de groupes d'expression permettant aux résidents d'échanger sur la vie de l'établissement, ou encore une réunion institutionnelle biannuelle, au cours de laquelle les temps forts du semestre à venir leur seront présentés. ■

Laurent ARMAND, directeur.



Des rencontres mémorables



MAS LA FONTAINE

Châtillon • Hauts-de-Seine

51 rue Louveau • 92320 Châtillon • Tél. : 01 40 84 69 60
Fax : 01 40 84 69 71 • Courriel : mas.chatillon@amisdelatelier.org
Ouverture : 2010 • Nombre de places : 48 dont 8 en externat

Et dire qu'elle est bête...

Après quelques mois d'attente mis à profit pour bien préparer son arrivée auprès des résidents et du personnel, Gény, notre « chien résident », est arrivée à La Fontaine en juillet. Offerte à la MAS par l'Association des Chiens Guides d'Aveugles, qui l'avait réformée pendant sa formation pour raisons « olfactives », Gény a été « réorientée » par l'Association Lien K'nin, spécialisée dans l'éducation des chiens d'accompagnement des personnes en situation de fragilité. Ce projet a été rendu possible grâce à la directrice adjointe de la MAS, qui a accepté d'en devenir la maîtresse officielle et effective.

Prétendre qu'il y aurait la période « d'avant Gény » et « après » serait exagéré, mais force est de constater que l'ambiance à la MAS a bien changé et que les effets de sa présence auprès de certains résidents sont assez spectaculaires. Des sourires, lointains souvenirs, sont réapparus, des yeux se sont remis à pétiller, des portes se sont ré-ouvertes et des jambes, depuis bien longtemps rouillées, gambadent en promenade.



Moment de complicité avec Gény

L'expérience est à ce point conduante que d'autres établissements, qui n'avaient pas attendu Gény pour goûter les bienfaits de la « médiation canine », par le recours aux services réguliers de zoo-thérapeutes, ont décidé de se lancer dans l'aventure et ont déjà réservé leur prochain collaborateur.

La relation homme-animal est inscrite dans l'histoire, alors quoi de plus normal, finalement que la Fondation des Amis de l'Atelier fasse appel à la communauté de nos amis les animaux. ■

Bruno BONNAUDET, directeur.



MAS LA SOURCE

Châtenay-Malabry • Hauts-de-Seine

27 rue Joseph Lahuec • 92290 Châtenay-Malabry • Tél. : 01 49 73 39 60
Fax : 01 49 73 39 69 • Courriel : mas.chatenay@amisdelatelier.org
Ouverture : 2009 • Nombre de places : 42 dont 5 en externat et 2 en accueil temporaire

Jours de peine, jours de fête : la vie, tout simplement !

L'année 2012 à la MAS La Source a été marquée par l'accompagnement de Marie-Christine dont la conscience et les forces ont décliné durant plusieurs mois : aussi longtemps que possible, elle a été entourée d'attentions et de soins de la part des résidents et des professionnels qui veillaient sur elle. Avec le soutien du réseau Osmose puis, grâce au relais pris par le service de soins palliatifs de l'hôpital Paul Brousse, ses derniers jours ont été paisibles et emplis d'humanité. Son frère en a témoigné ainsi : « Très attachante, Marie-Christine laissera auprès de ceux qui auront croisé son chemin le souvenir qu'avec un peu d'aide, une personne « différente » peut être heureuse ».

Afin de mieux accompagner ces situations et traverser les deuils, des sessions de formation ont été organisées pour l'ensemble des salariés, en lien avec la Maison Médicalisée Jeanne Garnier, spécialisée dans les soins palliatifs. Pas de théorie ni de recettes, mais de quoi nourrir notre réflexion et nous donner des repères.

Fragile, précieuse, la vie est à fêter. La MAS La Source ne s'en prive pas : fête du printemps, festival de musique, 3^{ème} anniversaire de la MAS, chaque occasion est saisie et les formes varient. On décore, on chante, on danse, on joue (des jeux, des instruments), on savoure, on invite (d'anciens résidents et salariés, des musiciens, ...), et chaque fois on innove !

Et la vie ne s'arrête pas ! Sept salariés ont pu évoluer vers d'autres établissements de la Fondation, trois ont effectué une période de découverte. Il y eut des départs, des arrivées qui bousculent et renouvellent la vie, tout simplement... ■

Bernard PELISSONNIER, directeur.



3 ans déjà !



La vie est à fêter !



Et chanter au rythme de la guitare !



MAS LES DEUX MARRONNIERS

10^e arrondissement • Paris

59 boulevard de Strasbourg • 75010 Paris • Tél. : 01 49 49 00 81
Fax : 01 45 23 19 84 • Courriel : mas.paris@amisdelatelier.org
Ouverture : 2007 • Nombre de places : 45

2012, une année de transition

La MAS Les Deux Marronniers, ouverte en janvier 2007, entamera, en 2013, sa septième année d'existence. Une nouvelle équipe de direction s'est mise en place entre mai et septembre 2012.

Deux de nos résidentes nous ont malheureusement quittés, Marie-Cécile et Chloé. Nous avons alors accueilli Arthur, le benjamin de l'établissement, et Michèle.

Un certain nombre de chantiers d'organisation ont été entrepris en 2012 et devront être poursuivis en 2013. À ce titre, nous avons initié une dynamique d'activités structurée et lisible, après avoir formé l'ensemble de nos salariés à l'accompagnement de personnes psychotiques. Ainsi, chaque référent a proposé à son résident des activités adaptées à son projet personnalisé ; de nouveaux ateliers ouverts à tous ont été mis en place : peinture, sculpture, karaoké, cinéma, café littéraire... Des sorties mensuelles d'une journée en dehors de Paris ont été organisées (Honfleur, Bruxelles, Disney...), et beaucoup de nos résidents sont partis cet été en vacances grâce à nos chefs d'équipe d'accompagnement.

L'année s'est terminée par une belle fête de Noël le 15 décembre, qui a réuni autour d'un magicien et d'un groupe de danseurs créoles, familles, résidents, salariés, accompagnés pour certains de leurs enfants, apportant un air de jeunesse à l'établissement. ■

Cécile DELPECH, directrice.



Noël à la MAS : entre fantaisie et retrouvailles familiales



MAS PLAISANCE

Neuilly-Plaisance • Seine-Saint-Denis

104 avenue du Maréchal Foch • 93360 Neuilly-Plaisance • Tél. : 01 41 54 10 01
Fax : 01 41 53 49 43 • Courriel : mas.neuillyplaisance@amisdelatelier.org
Ouverture : 2011 • Nombre de places : 52 dont 40 en internat, 10 en externat et 2 en accueil temporaire



Expression artistique



La magie du zoo

La MAS Plaisance, un an après...

Depuis l'ouverture de l'établissement, en 2011, la MAS Plaisance est devenue le lieu de vie de 40 résidents, et le lieu d'activités de 10 autres, qui viennent y passer leurs journées. Hommes et femmes, arrivant de différents horizons, jeunes et moins jeunes, en situation de polyhandicap, sont accompagnés au quotidien par une équipe pluridisciplinaire d'environ 80 salariés : aides médico-psychologiques, aides soignants, éducateurs, infirmiers, rééducateurs, médecins, logisticiens, administratifs... Chaque salarié contribue depuis la place qui est la sienne au bien-être et à la qualité de vie de chaque résident.

La vie à la MAS ? Comme pour tout un chacun, elle est faite d'activités, de nursing, de soins, de repos, de tranquillité, de relations, de convivialité... Force est de constater au bout d'une année de fonctionnement que nous aimons faire la fête ! Ainsi, le 3 décembre, les résidents et l'équipe ont eu le plaisir d'accueillir de nombreux invités pour l'inauguration. Ce fut un moment riche en émotions ! Puis, un jour, la vie a une fin, c'est aussi une réalité de notre travail d'accompagnement... L'année 2012 a été marquée en novembre par le décès d'un résident qui était arrivé en février.



Une inauguration riche en émotion



Les câlins de Cancan

Quelques mois d'aventure partagés, pour de beaux souvenirs...

L'un de nos objectifs pour les mois à venir est de travailler, avec chaque résident et avec

chaque famille, un projet de vie personnalisé, qui sera l'opportunité de proposer individuellement des axes de travail adaptés aux besoins, capacités et souhaits de chacun.

L'aventure continue ! ■
Marie-Noëlle BOISSEUX, directrice.

Les Instituts Médico-Éducatifs (IME) : Lieux accueillant en internat ou en externat les enfants et adolescents en situation de handicap qui nécessitent un accompagnement éducatif et des soins spécialisés.

IME - 77



IME DU JEU DE PAUME

Torcy • Seine-et-Marne

6 rue du Jeu de Paume • 77200 Torcy • Tél. : 01 61 44 03 40
Fax : 01 61 44 03 49 • Courriel : ime.jeudepaume@amisdelatelier.org
Ouverture : 2009 • Nombre de places : 32 en externat, dont 10 en accueil temporaire

Nouvelles méthodes !

L'année 2012 aura été marquée par l'arrivée de nouvelles méthodes d'accompagnement au sein de l'IME. L'ABA, acronyme d'Applied Behavior Analysis, qui est une des méthodes les plus particulièrement recommandées pour l'accompagnement des enfants autistes, est employée depuis septembre auprès des plus jeunes enfants accueillis par l'établissement (3 à 6 ans). La mise en place de l'ABA confirme la place de l'IME dans sa position d'établissement de pointe dans la prise en charge de l'autisme.

En parallèle, la scolarisation continue de progresser dans les 3 classes de l'unité d'enseignement, où le Maire de Torcy est venu accueillir les enfants le jour de la rentrée scolaire. ■



Une rentrée des classes mémorable



Le plus petit Ami de l'Atelier !

Frédéric BABOULAZ, directeur.

IME - 77



IME DES GRANDS CHAMPS

Roissy-en-Brie • Seine-et-Marne

34 rue Joseph Bodin-de-Boismortier • 77680 Roissy-en-Brie • Tél. : 01 60 34 84 00
Fax : 01 60 34 84 01 • Courriel : ime.grandschamps@amisdelatelier.org
Ouverture : 1977 • Nombre de places : 61 en internat dont 5 en accueil temporaire

L'école : moteur du changement !

L'année 2012 a été porteuse de changement et de continuité. Un nouveau directeur a pris le poste en juillet 2012. Ce moment parfois un peu délicat pour un établissement n'a pas été source de remous, au contraire. La dyna-

mique de l'IME a été soutenue, valorisée et les engagements mis en place. Parlons un peu de l'école. Souvenirs pour certains, projet pour d'autres, l'école s'installe au sein de l'IME. Un professeur des écoles officie pour des enfants de l'IME des Grands Champs et de l'IME de Torcy. Nous espérons une augmentation du temps scolaire pour l'avenir.

L'organisation de l'établissement se met en place intégrant l'école comme paradigme de son fonctionnement : aller aux activités comme si on allait à l'école, faire des activités comme on apprend à l'école, organiser sa journée comme le modèle d'un enfant suivant le cursus de l'école de la République.

L'école au sein de l'IME des Grands Champs sera le moteur de ce changement. ■ Thierry BAUDIN, directeur.



À l'école, chacun a son nom



Un apprentissage qui passe par l'écriture



Les Services d'Accompagnement à la Vie Sociale (SAVS) et Services d'Accompagnement Médico-Sociaux pour Adultes Handicapés (SAMSAH) : Services ayant pour vocation de contribuer à la réalisation du projet de vie de personnes adultes handicapées par un accompagnement adapté favorisant le maintien ou la restauration de leurs liens familiaux, sociaux, scolaires ou professionnels. Les SAVS prennent en charge, à leur domicile, des personnes adultes, dont le handicap rend nécessaire un accompagnement aux actes essentiels de l'existence, de la vie sociale et à l'autonomie. Les SAMSAH proposent ces mêmes services, ajoutant à cela un accompagnement médical et paramédical en milieu ouvert.

SAVS/SAMSAH SUD SEINE-ET-MARNE

Varenes-sur-Seine et Nemours • Seine-et-Marne

Antenne de Varenes-sur-Seine • 10 bis route de Cannes • 77130 Varenes-sur-Seine
Tél. : 01 60 74 30 46 • Fax : 01 64 32 09 74 • Courriel : samsah.sudseine@amisdelatelier.org
Ouverture : 2004 • Nombre de places : 30 en SAMSAH
Antenne de Nemours • 7 rue du 19 mars 1962 • 77140 Nemours • Tél. : 01 64 78 92 00
Fax : 01 61 78 15 49 • Courriel : samsah.sudseine@amisdelatelier.org • Ouverture : 2008
Nombre de places : 30 places en SAMSAH et 10 en SAVS



SAMSAH/
SAVS - 77

Alors on vote ?

Pouvoir vivre chez soi, réaliser les actes essentiels de l'essentiel, ce n'est pas simple. Et ça le devient encore moins, quand s'ajoutent le sentiment d'isolement et la tendance au repli. Comment, dans ces conditions, imaginer pouvoir faire entendre sa voix ?

La fin de l'année 2011 avait été marquée par les élections pour le renouvellement des membres du CVS. Les quelques semaines de "campagne électorale" avaient suscité l'intérêt des personnes accueillies, et le taux de participation au vote dépassa largement la moyenne nationale ! Les nombreuses discussions les avaient conduits à s'interroger sur leur possible participation aux élections présidentielles de 2012 : "Je suis sous curatelle, ai-je le droit de voter ?" ; "Je ne suis pas inscrit sur les listes électorales, comment faire ?" ; "Je n'ai jamais voté, j'ai peur d'y aller seul". Ces questions, et beaucoup d'autres, trouvèrent leurs réponses lors d'une soirée électorale organisée par l'équipe d'accompagnement, au cours de laquelle il fut question de droits, de devoirs et surtout de citoyens. Et quelle fierté quand, en mai, quelques personnes accueillies se rendirent aux urnes, seules ou accompagnées par les professionnels !



Antenne de Nemours

Depuis le temps qu'on en parlait... qu'on en rêvait !

En prenant possession de nouveaux locaux de l'antenne de Varenes-sur-Seine, l'équipe de Samoï perd les bords de Seine et le spectacle des vols de cygnes et de canards, mais gagne en espace de travail et en aménagements adaptés à l'accueil. Ce déménagement n'a pas été sans bouleverser quelque peu les habitudes et les repères. Faculté d'adaptation, capacité à nouer de nouveaux liens, aptitude au changement... autant de compétences mises en action, toujours soutenues par l'équipe de professionnels au sein des deux antennes. ■ Christine GAUTHIER, directrice.

SAMSAH DE VITRY-SUR-SEINE

Vitry-sur-Seine • Val-de-Marne

18 rue Félix Faure • 94400 Vitry-sur-Seine • Tél. : 01 43 91 11 27
Fax : 01 46 80 19 81 • Courriel : samsah.vitry@amisdelatelier.org
Ouverture : 2007 • Nombre de places : 30



SAMSAH - 94

L'été : une occasion supplémentaire de faire une fête !

Pour fêter l'arrivée de l'été, le SAMSAH-SAVS, ainsi que la Résidence Accueil de Vitry-sur-Seine ont organisé une soirée paëlla, grand classique de la cuisine ibérique, où l'ensemble des usagers étaient conviés. Entraînés par un groupe musical, les usagers ont dansé sur des rythmes toniques et variés. Les sourires étaient sur tous les visages des personnes accueillies, des familles et voisins du SAMSAH. Inviter ces derniers est toujours une opportunité unique pour intégrer les personnes en situation de handicap psychique au sein du quartier. L'organisation de cet évènement a été possible grâce au concours de la ville de Vitry-sur-Seine, notamment par le prêt de barnum, de tables et de chaises.

Ce moment fort a été l'occasion de faire le bilan de l'année écoulée, de re-présenter les missions des services d'accompagnement et d'évoquer les nombreux partenariats avec les acteurs locaux du handicap. Pour l'ensemble des salariés présents ce jour, c'était l'occasion de sortir de l'accompagnement traditionnel pour un temps privilégié avec les personnes accueillies.

Cette fête, en créant un moment fort de convivialité partagée, a permis à l'ensemble des personnes de réaffirmer le sens du mot solidarité. ■ Louis-Paul THOMAS, directeur.



Convivialité pour fêter l'été



...Et se retrouver...



...autour d'une paëlla géante



SAMSAH DE VILLECRESNES

Villecresnes • Val-de-Marne

30 rue de la Station • 94440 Villecresnes • Tél. : 01 45 10 16 00
Fax : 01 45 99 01 33 • Courriel : samsah.villecresnes@amisdelatelier.org
Ouverture : 2011 • Nombre de places : 30

Ouverture consolidée et animations en tous genres !

Création du Conseil de la Vie Sociale : élue parmi les usagers, notre présidente a exprimé son émotion d'avoir été choisie et, surtout de se voir confier des responsabilités, en soulignant : « C'est la première fois ».

Premier séjour vacances pour 6 usagers et 3 accompagnants, partis 4 jours dans un gîte en Haute-Vienne. Dans un climat agréable à leur rythme, ils ont profité d'un environnement à la ferme pour partager les activités quotidiennes et des moments conviviaux, comme boire du lait frais et faire de la pâte à pain. Tous ont apprécié leur journée au Futuroscope avec l'attraction de leur choix.

Un éventail d'activités individuelles ou collectives a été proposé en fonction des besoins et souhaits de chacun. Grâce aux offres de Culture du Cœur et à l'action des professionnels, des sorties ont été organisées au cinéma, au théâtre, à des concerts, voire un match de rugby au stade de France.

Sans oublier l'activité marche, qui conjugue convivialité, volonté de prendre soin de sa santé et découverte de la nature.

De nouvelles activités régulières ont été mises en place. L'atelier d'expression artistique a révélé des artistes peintres. Un atelier couture s'est installé dans la durée, avec la confection d'une petite pochette très pratique. Dans l'atelier cuisine, les gastronomes ont pu déguster les produits de leurs cueillettes maraîchères ou de leur pêche en étang. Un groupe de discussion s'est constitué autour de femmes qui échangent sur l'actualité, les problématiques féminines ou leur quotidien.

C'est au rythme du karaoké et d'une musique endiablée que l'année s'est terminée. Quelle joie de voir ces visages sourire, d'écouter ces voix s'ajuster après quelques secondes, d'observer ces corps redécouvrir le rythme et le bonheur de danser ! ■

Françoise LAURENT, directrice.



Préparer ses plats



Traquiner le goujon



Avec soin !

SAVS/SAMSAH L'HAÏ-LES-ROSES

L'HaÏ-les-Roses • Val-de-Marne

7 rue du Puits • 94240 L'HaÏ-les-Roses • Tél. : 01 49 73 33 22
Fax : 01 49 73 33 23 • Courriel : savs.lhaylesroses@amisdelatelier.org
Ouverture : 1999 pour le SAVS et 2010 pour le SAMSAH
• Nombre de places : 35 en SAVS, 20 en SAMSAH

Pour le plaisir...

« Être là », « faire avec, si nécessaire » : la mission des accompagnants ! L'année 2012 a été riche de nouvelles expériences et de changements.



Échappée belle en Côtes d'Armor

Tout d'abord, après 8 années en qualité de directrice, Marlène BERTIN-GIL, dans un moment chargé d'émotion, a quitté cette fonction pour prendre la Direction Qualité de la Fondation. Par ailleurs, cette année a permis de nouer ou de confirmer des partenariats, tant avec les familles qu'avec la mairie. D'abord, un premier mini-séjour de 3 jours dans un gîte des Côtes d'Armor, en partie financé par les participants eux-mêmes, au moyen notamment d'une brocante et de ventes de crêpes, a été organisé par un groupe de personnes accompagnées, avec le soutien de deux éducatrices. Câlina, la petite chienne de l'une des participantes, a suivi la ballade à cheval, la visite de l'île de Bréhat, entre autres activités.

Pour favoriser la création de liens, le service propose également des activités collectives à visée éducative et de bien-être. C'est ainsi que le service a passé convention avec la MAS de Châtenay-Malabry pour la mise à disposition de ses bassins de balnéothérapie. Cette activité, encadrée par les deux aides-soignantes du SAMSAH, illustre la volonté du service de considérer le bien-être corporel comme partie intégrante de ses missions. 2013 verra d'ailleurs la création d'un atelier de soins esthétiques, qui se déroulera toujours dans cet esprit de stimulation des personnes à « se faire plaisir ». ■

Sophie CHEVALIER, directrice.

SAVS DE VITRY-SUR-SEINE

Vitry-sur-Seine • Val-de-Marne

18 rue Félix Faure • 94400 Vitry-sur-Seine • Tél. : 01 43 91 11 27
Fax : 01 46 80 19 81 • Courriel : samsah.vitry@amisdelatelier.org
Ouverture : 2007 • Nombre de places : 30

Le SAVS de Vitry s'envole vers Bruxelles

En mars, le soleil de printemps, qui pointait ses rayons, nous a rappelé que l'été serait bientôt là. Ce serait sans doute une bonne occasion de sortir de Vitry et de faire découvrir d'autres horizons aux vitriots que nous accompagnons.



À la découverte de Bruxelles

Loin de Vitry-sur-Seine et de son quotidien, nos voyageurs oublient leurs repères habituels et font connaissance avec d'autres modes de vie : architecture flamande, moules frites et potjeleisch¹, beffrois et rues piétonnes.

¹ Potjeleisch, qui signifie « viande au pot », est une spécialité flamande de la région de Dunkerque.

Rompre l'isolement social et franchir les frontières, voilà le double objectif de ce week-end à Bruxelles. Grâce au soutien du service Handicap de la mairie de Vitry-sur-Seine, deux éducatrices du SAVS et quatre personnes accompagnées par ce service ont pris la route du Nord par un beau matin de juillet. Direction Bruxelles.

Pour certains, ce séjour était le premier voyage à l'étranger, pour d'autres une première nuit en hôtel... pour d'autres encore, l'envie de repartir dans une autre capitale européenne : Londres comme prochaine destination ? ■ *Louis-Paul THOMAS, directeur.*



Un petit verre au soleil

SAVS DE CHÂTENAY-MALABRY

Châtenay-Malabry • Hauts-de-Seine

43-45 rue Joseph Lahuec • 92290 Châtenay-Malabry • Tél. : 01 40 91 96 59
Fax : 01 40 91 96 53 • Courriel : ssa.chatenay@amisdelatelier.org
Ouverture : 1989 • Nombre de places : 24 en foyer intégré, 40 en service d'accompagnement

Pétris d'humanité...

« Les Services d'Accompagnement à la Vie Sociale ont pour vocation de contribuer à la réalisation du projet de vie de personnes adultes handicapées par un accompagnement adapté favorisant le maintien ou la restauration de leurs liens familiaux, sociaux, scolaires, universitaires ou professionnels et facilitant leurs accès à l'ensemble des services offerts par la collectivité ».



Déjeuner dans le jardin

Clair et précis, cet article du Code de l'Action Sociale et des Familles oublie néanmoins une dimension pourtant fondamentale qui, traduite en quelques mots, compléterait utilement la disposition initiale. Ces mots seraient les suivants : « Pétris d'humanité, les salariés qui y travaillent valorisent ce supplément d'âme qui donne la clef pour comprendre et apaiser

souffrances et chagrins, pour partager réussites et succès comme si c'étaient les leurs, pour adapter sans cesse leur temporalité à celle des femmes et des hommes avec lesquels ils cheminent. Ils savent, aussi, écouter et décrypter les silences ».

Les professionnels de Châtenay font vivre ces mots et le sens de leur métier au quotidien. ■ *Bruno VERET, directeur.*



Découverte culturelle



SAVS DE CLAMART VILLE

Clamart • Hauts-de-Seine

63 avenue Jean Jaurès • 92140 Clamart • Tél. : 01 58 88 32 50
Fax : 01 58 88 32 59 • Courriel : savs.clamartville@amisdelatelier.org
Ouverture : 2009 • Nombre de places : 50

Accompagner « pour et avec »

Après deux années consacrées au tissage des liens, à la connaissance réciproque, à la maturation et à la construction d'une identité propre à notre SAVS, le service avance désormais dans sa phase de consolidation et de stabilisation.



Découvrir Giverny

Cette année a été riche d'un travail de longue haleine par la revisite et la réécriture de notre projet afin d'adapter au mieux l'offre de service de chaque personne. Dans cette dynamique, tous les outils de prise en charge ont été (re) définis pour les 50 bénéficiaires, tout ceci permettant d'offrir un accompagnement individualisé de proximité, grâce à une écoute des demandes et des besoins.

« Il faut toujours croire et s'accrocher à ses projets quel que soit le temps que ça prend » ont été les mots du discours de départ d'Ingrid, résidente, après une longue attente et une volonté de fer, pour rejoindre ses enfants dans le Sud de la France.

De même, Jean-Claude, a rejoint sa famille en juin 2012, en Guadeloupe, après 30 ans d'absence. Un travail de préparation s'est imposé pour renouer les liens et l'aider à appréhender ce bouleversement.

Parallèlement, le SAVS continue une animation active : à l'intérieur par des activités rythmant de façon régulière la semaine et les week-ends (patchwork, journal, piscine, photos, cuisine, karaoké...), à l'extérieur par un investissement du culturel et des loisirs (expositions, concerts, cinéma, bowling...) et des séjours (ski, Italie, Center Parcs).

Les moments de joies, de partage et de réussite donnent à l'accompagnement la satisfaction nécessaire pour faire oublier les difficultés quotidiennes. ■

Jihad BOU KARAM, directeur.



S'initier à la glisse



Respirer l'air du large



SAVS LES HAUTS DE CLAMART

Clamart • Hauts-de-Seine

175 avenue du Général de Gaulle • 92140 Clamart • Tél. : 01 46 32 93 50
Fax : 01 46 32 93 51 • Courriel : leshautsdeclamart@amisdelatelier.org
Ouverture : 2001 • Nombre de places : 34 en foyer intégré, 30 en service d'accompagnement

Une dimension nouvelle

Arrivé, début septembre, à la direction du SAVS de Châtenay-Malabry et à celle du SAVS des Hauts de Clamart, après huit années en ESAT (ex CAT), je découvre une dimension nouvelle de l'accompagnement médico-social.

Une dimension où s'entremêlent une multitude de problématiques liées, notamment, au logement, au travail ou à son manque, à la vie affective, aux finances, à la parentalité, aux loisirs... Autant de « sujets » qui attestent, s'il en était besoin, de l'appétit de vivre formidable de ces personnes extraordinaires pour lesquelles nous sommes là ! Notre tâche est immense, mais qu'elle est belle la vie ! ■

Bruno VERET, directeur.

SAVS DU CÔTÉ DE CHEZ SOI

Marcoussis • Essonne

18 boulevard Nélaton • 91460 Marcoussis • Tél. : 01 69 01 42 87
Fax : 01 69 80 82 89 • Courriel : ducotedechezsoi@amisdelatelier.org
Ouverture : 1997 • Nombre de places : 23 en service de suite, 2 en préparation à l'hébergement, 26 en service d'accompagnement, 1 accueil temporaire

Vivre ensemble à Marcoussis

Quels points communs entre une classe de 3^{ème}, des adultes accompagnés en SAVS, des travailleurs d'ESAT, des lycéens internes ? Ils habitent, travaillent, ou étudient à Marcoussis. Ils se côtoient dans le bus, dans la rue ou s'ignorent totalement. Certaines fois, des moqueries ou des bousculades nous rappellent que ce n'est pas si facile de vivre ensemble, de partager des lieux publics lorsque l'on ne se connaît pas, lorsque l'on est différent.



Course à la boussole

L'idée de faire connaissance a été rapidement accueillie par l'ensemble des partenaires. Une première journée de touch-rugby a été organisée l'année dernière. Cette année, ce sont les jeunes du collège Pierre Mendès-France qui nous ont entraînés dans une course à la boussole dans le Parc des Célestins et celui du lycée horticole. Journée simple où le sport, la découverte, la nature rassemblent et effacent des barrières.

Quelques mois avant, deux éducatrices ont présenté les métiers du social au collège.

Un CVS en présence du maire et de ses adjoints

Pour la deuxième fois, le maire de Marcoussis invitait, dans ses locaux, deux CVS de sa commune : celui du SAVS et celui de l'ESAT La Vie en Herbes. Très à l'écoute, il a apporté des réponses concrètes aux questions et remarques des délégués. Après cette heure et demie de dialogue entre les usagers et les élus, des premières réponses ont été apportées. La considération, le respect des élus pour les délégués de nos établissements étaient posés. ■

Martine NUSSBAUMER, directrice.

SAVS LE MAZET

Saint-Just-le-Martel • Haute-Vienne

Les Bussières • 87590 Saint-Just-le-Martel • Tél. : 05 55 09 22 35
Fax : 05 55 09 26 31 • Courriel : savs.lemazet@amisdelatelier.org
Ouverture : 2008 • Nombre de places : 40

Plus d'autonomie, plus de liberté

Cette année, pour développer davantage encore l'autonomie des quarante personnes accompagnées, l'équipe éducative a mis en place des ateliers d'apprentissage à l'informatique, à l'activité physique et sportive et à la cuisine. Organisés pour des petits groupes (4 à 6 personnes), ces ateliers permettent aux participants d'apprendre dans une ambiance conviviale et un cadre sécurisant.

Afin de rompre avec l'isolement, resserrer les liens et se divertir à travers des activités de loisirs et de détente, le service propose tout au long de l'année des sorties collectives aussi diverses et variées que : une sortie ski au Super Lioran, un week-end en bord de mer près de Royan, une journée au gouffre de Padirac et à Rocamadour, la rencontre du tour de France à Brive en juillet et de nombreuses rencontres sportives (matchs de basket à Limoges et de rugby à Brive).

L'année 2012 a été marquée par l'accueil de nouveaux usagers, dont deux venant du Foyer d'Hébergement Marc Duval. Après 30 ans de vie en institution, l'un d'entre eux a réussi le pari de vivre en appartement avec l'accompagnement du SAVS. C'est à la fois une joie et un défi pour l'équipe éducative que d'accompagner des personnes vers plus d'autonomie et plus de liberté. ■

Nathalie SCARCELLA, directrice.



Entretenir sa forme physique



Profiter des pistes de Super Lioran



Découvrir Padirac



Et terminer par un bon repas !



SAVS SÉSAME ORSAY

Orsay • Essonne

113 rue Aristide Briand • 91400 Orsay • Tél. : 01 69 30 61 77
Fax : 01 69 30 64 79 • Courriel : sesame.orsay@amisdelatelier.org
Ouverture : 2009 • Nombre de places : 19

Élargissement et ouverture

Le SAVS a atteint en 2012 sa vitesse de croisière et a pu ainsi pérenniser l'extension préconisée en septembre 2011, de quinze à dix-neuf places.

Les deux professionnelles du SAVS forment une équipe soudée et complémentaire, mue par la volonté d'accompagner au mieux les usagers vers une plus grande autonomie.

Cette année, les activités collectives et conviviales se sont développées, des liens se sont tissés et le groupe s'est solidarisé.

Les animations proposées ont pour objectif de rompre l'isolement mais aussi de susciter l'envie, le désir, de favoriser la socialisation, d'accéder à la culture par des sorties, de prendre soin de soi.

Le SAVS représente aujourd'hui un élément essentiel à l'établissement « Sésame Orsay » et semble être devenu un interlocuteur important dans le tissu associatif médico-social du secteur géographique. ■

Marie-Laure LE RET, directrice.

Les Centres d'Accueil de Jour (CAJ) et Services d'Accueil de Jour (SAJ) : Accueil organisé à la journée permettant à la personne de sortir de son domicile, d'avoir une vie relationnelle et des activités. Les sections d'animation : Services accueillant un public appelé progressivement à quitter le monde du travail du fait de leur vieillissement ou de leur état de santé. Cet accompagnement prépare la personne à un nouveau projet de vie.



SAJ SÉSAME ORSAY

Orsay • Essonne

113 rue Aristide Briand • 91400 Orsay • Tél. : 01 69 30 61 77
Fax : 01 69 30 64 79 • Courriel : sesame.orsay@amisdelatelier.org
Ouverture : 2007 • Nombre de places : 30

Sous le signe de l'expression

L'année 2012 a été marquée par l'arrivée en janvier d'une nouvelle directrice, puis par des événements exceptionnels qui l'ont ponctuée, axés sur la promotion de l'expression des adhérents.

Les temps exceptionnels qui ont marqué l'année 2012 :

- L'équipe a accompagné les adhérents dans l'élaboration et la mise en œuvre de l'exposition de photographies, intitulée « L'Autre Émoi » à la salle municipale de la Bouvêche à Orsay.

- Les adhérents de Sésame ont produit un court-métrage intitulé « La Liberté en cage », en vue d'être projeté au cinéma des Ulis en mars 2013, dans le cadre de la semaine d'information sur la santé mentale (SISM).
- Un séjour d'été a été organisé à La Rochelle pour et par 6 adhérents et 2 éducatrices.
- Les membres de l'atelier théâtre ont participé au festival « l'Odyssée d'Ulysse » à Montauger en juin.
- Une bande dessinée, intitulée « Écueil de jour » est sortie d'un atelier en fin d'année.
- Un jardin a été aménagé devant les locaux, que les adhérents intéressés ont entretenu et où ils ont fait pousser des fleurs et des légumes qui ont été dégustés par tous.
- L'évaluation interne du service et la révision du Projet de service ont été amorcés en octobre et seront finalisés en mai 2013. ■

Marie-Laure LE RET, directrice.

CAJ ET SECTION D'ANIMATION LE MAZET

Saint-Just-le-Martel • Haute-Vienne

Les Bussières • 87590 Saint-Just-le-Martel • Tél. : 05 55 09 25 84
Fax : 05 55 09 26 31 • Courriel : sa.lemazet@amisdelatelier.org
Ouverture : 2008 • Nombre de places : 15



Préparer et accompagner l'arrêt de l'activité professionnelle

Le rôle de la Section d'Animation est de permettre à des personnes travaillant en ESAT de construire leur projet de réorientation, suite à l'arrêt progressif de leur activité professionnelle. Pour cela, des ateliers spécifiques sont organisés chaque semaine, afin d'aider chacun à définir son nouveau projet de vie et le mettre en œuvre. Ce nouveau projet de vie peut prendre plusieurs formes : se réorienter vers un nouveau type d'hébergement, comme un Foyer de Vie, un Foyer d'Accueil Médicalisé ou une Maison d'Accueil Spécialisée. Sur 9 personnes accueillies en 2012, une personne a trouvé une place dans un Foyer de Vie de la Haute-Vienne et une autre a préféré rejoindre son Foyer d'Hébergement, en attendant une place en Foyer d'Accueil Médicalisé.

Le Centre d'Accueil de Jour (CAJ) a pour vocation de permettre aux personnes accueillies de maintenir et de développer leurs capacités.



Echanger



Trouver le rythme

Pour cela, toute une série d'activités extérieures sont proposées comme la piscine, l'équitation, la poterie, les promenades, la bibliothèque de Limoges, et intérieures comme le théâtre, les percussions, la cuisine, la relaxation, la vie quotidienne, des activités manuelles ou des jeux de société.

16 personnes sont accompagnées dans ce CAJ, soit un total de 23 personnes pour les deux services en fin d'année. ■

Nathalie SCARCELLA, directrice.

Les Maisons Relais et Résidences Accueil : Appartements adaptés pour celles et ceux souhaitant vivre de façon indépendante dans un environnement sécurisant.

MAISON RELAIS DE CLAMART

Clamart • Hauts-de-Seine

63 avenue Jean Jaurès • 92140 Clamart • Tél. : 01 58 88 32 50
Fax : 01 58 88 32 59 • Courriel : mr.clamart@amisdelatelier.org
Ouverture : 2009 • Nombre de places : 30



Le sens de la fête



... et du partage...

Ensemble, c'est un atout

Être sous le regard des autres, avoir des voisins, des obligations, des temps collectifs, peut parfois être vécu comme une contrainte. Cela peut aussi, avec le temps, évoluer vers une plus grande assurance, une force, et la joie de se retrouver pour partager.

2012 nous a donné l'occasion de vivre tous ces états et de découvrir, grâce à des épreuves, toute la complicité et l'importance des liens tissés entre les gens.

Fidèle à ses principes initiés depuis trois ans, la Maison Relais a continué à être un lieu d'accueil, et de joie.

Comme dit Julien : « c'est un lieu où je peux espérer ». La vive implication de notre maître de maison, son apport technique et son approche humaine, ont permis aux résidents de passer de l'installation au plaisir d'être chez soi.

La vivacité et l'énergie de notre maîtresse de maison donnent à ce lieu une âme. Son engagement et son investissement maintiennent cet espace soigné et chaleureux. Ses talents culinaires ont servi de repère aux moins enthousiastes pour élaborer des repas. Certains résidents, désireux de faire partager leurs savoirs, ont tour à tour transformé la cuisine en pâtisserie, puis la salle commune en salon de thé oriental.



Le plaisir d'être chez soi



... et le goût des voyages

Des animations collectives ont ponctué le quotidien, évitant l'isolement tout en respectant l'intimité de chacun. Bilan positif également pour le SAVS, dont la présence sur place offre une souplesse dans l'évolution du projet de chacun et assure un rythme d'animations conséquent.

Bien implantée dans son environnement, la Maison Relais n'hésite pas à partager son expérience et à s'ouvrir. Ainsi, grâce à l'investissement des familles, un concert de jazz a réuni les résidents, leurs familles et amis autour d'un barbecue, pour fêter la musique et l'été. ■

Jihad BOU KARAM, directeur.



MAISON RELAIS DU PLESSIS-ROBINSON

Le Plessis-Robinson • Hauts-de-Seine

1 rue Robert Fasquelle • 92350 Le Plessis-Robinson • Tél. : 01 46 01 56 60
Fax : 01 46 01 08 82 • Courriel : mr.plessis@amisdelatelier.org
Ouverture : 2008 • Nombre de places : 25

Donner du sens

Maison Relais : « Type de Résidence Sociale destinée à accueillir, sans condition de durée, les personnes qui ne peuvent pas, pour des raisons sociales ou psychiques, accéder à un logement ordinaire ».

Mettons de côté un instant cette définition bien officielle et laissons vagabonder notre esprit au jeu de l'association des mots. Reprenons. Si je vous dis « Maison », après quelques instants viennent immédiatement dans la tête les idées de « chez moi », « famille », « bonheur d'être ensemble », « chaleur d'un foyer », « échanges », « s'entraider », et « vivre comme tout le monde ».

Passons au mot « Relais ». Cette fois apparaissent comme une évidence les mots « transition », « soutien », « marcher avec », « pouvoir compter sur quelqu'un », « être accompagné », « participer », « donner son avis ».

Tous ces mots sont de beaux mots, des mots chargés de sens, des mots nobles, des mots incarnés, qui circonscrivent un idéal, ou plus sûrement, traduisent une espérance. Ces mots, ces sont les femmes et les hommes qui résident à la Maison Relais qui les ont exprimés. À nous désormais, salariés à leur service, de les faire vivre pour qu'ils deviennent et demeurent une réalité. C'est là notre devoir et ce sera notre cap prioritaire pour les années à venir. ■

Bruno VERET, directeur.



Chez moi !



MAISON RELAIS CHEVILLY-LARUE

Chevilly-Larue • Val-de-Marne

5 rue de la Bergère • 94550 Chevilly-Larue • Tél. : 01 41 98 37 80
Fax : 01 41 98 37 88 • Courriel : maisonrelais@amisdelatelier.org
Ouverture : 2003 • Nombre de places : 31

Témoignages

La mission des référents de la Maison Relais consiste, entre autres, à proposer des animations visant à rompre l'isolement des personnes en situation de handicap psychique et faciliter leur insertion sociale. Ainsi, des activités participatives quotidiennes et hebdomadaires sont proposées, comme l'accueil/café du matin, les repas dans les salons d'étage, le conseil des locataires.

En 2012, des partenariats avec l'association Sol'Epi (épicerie solidaire), la Maison pour tous, la mairie et l'Espace Départemental des Solidarités ont abouti à une action collective pour la fabrication de produits ménagers et cosmétiques. Ces temps d'échange et de partage transgénérationnels, ont contribué à inscrire les locataires de la Maison Relais dans la vie de la cité, avec beaucoup de bonne humeur.

Des « échappées culturelles » ont eu lieu à plusieurs reprises dans l'année. Certains ont pu participer à des journées « pêche » toujours très appréciées, suivies d'un barbecue du produit de la pêche. D'autres sont allés visiter la maison de Claude François.

Il y a toujours de la vie à la Maison Relais, du soutien entre locataires et par les référents. Comme nous l'ont dit certains anciens locataires, ce temps de réassurance par le biais d'un logement accompagné, c'est une chance, la possibilité donnée d'un nouveau démarrage. ■

Sophie CHEVALIER, directrice.



Transgénérationnel

LA MAISON HEUREUSE

Châtenay-Malabry • Hauts-de-Seine

78 avenue de la Division Leclerc • 92290 Châtenay-Malabry • Tél. : 01 55 52 10 44
Fax : 01 55 52 10 47 • Courriel : maisonheureuse@amisdelatelier.org
Ouverture : 1983 • Nombre de places : 30

Pouvoir donner et savoir recevoir



Découvrir de nouvelles saveurs



Exprimer sa créativité

Cette année, nous avons continué à développer le travail avec des bénévoles à la Maison Heureuse. Ils interviennent, soit régulièrement, pour animer des activités d'art plastique, jeux de société ou atelier cuisine, soit ponctuellement, en participant à l'accompagnement de sorties exceptionnelles de type concerts ou spectacles.

Cet engagement des bénévoles auprès des résidents présente une vraie richesse dans le lien gratuit qu'il permet. Il est signe d'ouverture et de savoir recevoir. Il témoigne également de générosité et de la volonté de donner. L'investissement des bénévoles dans une telle démarche accompagne les résidents vers l'ouverture aux autres et le travail sur l'intégration sociale.



Croquer la vie à pleines dents

La semaine du goût du 15 au 19 octobre a été l'occasion pour l'équipe éducative et les résidents, de préparer des soirées festives de découverte de nouvelles saveurs et cultures. Parmi ces soirées à thème, citons la soirée canadienne, avec un repas composé de plats à base de fromages, et la soirée africaine, avec ses mets issus de produits de la mer. L'ambiance était au rendez-vous et le régal des papilles aussi ! Ainsi, la vie à la Maison Heureuse est-elle savoureuse ! ■

Atef GHALI, directeur.

RÉSIDENCE ACCUEIL LA GARENNE-COLOMBES

La Garenne-Colombes • Hauts-de-Seine

2 bis rue Crémieux • 92250 La Garenne-Colombes • Tél. : 01 46 13 05 30
Fax : 01 46 13 05 31 • Courriel : res.accueil.colombes@amisdelatelier.org
Ouverture : 2012 • Nombre de places : 22

Une ouverture sous le signe de l'espoir et de renouveau

Dans le cadre de la restructuration du site des Lierres, la Résidence Accueil a ouvert ses portes le 2 janvier 2012 à ses vingt-deux locataires. Après plusieurs mois de travaux, les résidents ont pu découvrir un espace accueillant, fonctionnel et chaleureux, réparti sur quatre étages.

L'inauguration du site, qui a eu lieu le samedi 23 juin 2012, a été l'occasion pour tous d'une belle fête marquant officiellement la naissance de cette nouvelle « maison ».

Pour la plupart des résidents, l'arrivée dans les studios de la Résidence a marqué un nouveau départ vers plus d'autonomie et des conditions de logement adaptées et confortables. Pour d'autres, elle a été l'occasion de quitter le domicile familial, tout en retrouvant un cadre serein et convivial.



Une maison accueillante

François et Nelly, le couple d'hôtes, ont accompagné chacun d'entre eux dans son installation, afin qu'elle soit la plus sereine possible.

Des temps d'échanges autour du thé du soir, des sorties à l'extérieur, des repas et des projections de films en commun, des réunions « apéro » ont rythmé l'année, permettant à chacun de découvrir et de créer de nouveaux liens entre voisins.



Tout un symbole

Et bien d'autres projets pour 2013 sont à venir... ■

Pierre-Emmanuel DUPUY, directeur.



RESIDENCE ACCUEIL D'ORSAY

Orsay • Essonne

113 avenue Aristide Briand • 91400 Orsay • Tél. : 01 69 30 61 77
Fax : 01 69 30 64 79 • Courriel : sesame.orsay@amisdelatelier.org
Ouverture : 2011 • Nombre de places : 10

Au plus près des besoins

Dix personnes sont locataires de la Résidence Accueil. Elles sont accompagnées par le SAVS, ce qui permet un travail de collaboration étroite entre le maître de maison (recruté en octobre), la co-animatrice recrutée en mai et l'équipe du SAVS.

L'accent a été mis sur le partenariat avec les structures médico-sociales environnantes, les établissements hospitaliers et autres référents médicaux des usagers, les services de la mairie et les associations du secteur, afin de proposer aux personnes un accompagnement au plus près de leurs besoins et attentes. ■

Marie Laure Le RET, directrice.

Les Groupements d'Entraide Mutuelle (GEM) : Lieux d'accueil pour des personnes en situation de fragilité ou de handicap psychique souhaitant sortir de l'isolement.



RÉSIDENCE ACCUEIL DE VITRY

Vitry-sur-Seine • Val-de-Marne

38/42 avenue de la Bruyère • 94400 Vitry-sur-Seine • Tél. : 01 47 18 65 45
Courriel : res.accueil.vitry@amisdelatelier.org
Ouverture : 2010 • Nombre de places : 16

Résidence sous auto gestion le week-end

Notre Résidence Accueil, ouverte en octobre 2010, est animée par un couple d'hôtes du lundi au vendredi. L'accès à la salle commune le week-end a été rapidement questionné par tous. Nous avons évolué sur cette question, au rythme des résidents.

La 1^{ère} année a permis à chacun de trouver ses repères dans son logement et d'être soutenu en collectif, par les animateurs de la Résidence. La 2^{ème} année, les résidents ont demandé à pouvoir bénéficier de la salle commune le week-end. Les liens de bon voisinage et, pour certains d'amitié, ne s'arrêtent pas le vendredi soir (fin du planning des animateurs). Ils demandent qu'un responsable soit nommé le week-end, en charge de l'ouverture et la fermeture et de la gestion du fonctionnement de la salle.

La 3^{ème} année, les résidents ont proposé de gérer eux-mêmes l'accès à la salle commune. S'il n'y a aucun responsable, il le sont tous ! Le lundi matin, une réunion avec l'ensemble des résidents et le couple d'hôtes, permet de faire un rapport de fonctionnement du week-end.

À cette occasion, les animateurs détectent les malentendus, les non-dits, voire les confidences. Ils entendent les questionnements, prennent des décisions, approuvent des suggestions. La réponse la plus attendue est : « vous avez bien géré, vous avez bien fait ! ».

Au-delà de sa contribution au bon fonctionnement du week-end, ce debriefing instaure une solidarité de l'ensemble des résidents : « Nous avons ouvert à 10 h, nous avons fait le café... ».

Ils ne parlent plus que d'une seule voix de leur salle commune. ■

Louis-Paul THOMAS, directeur.



Notre salle

GEM SUD 77

Varenes-sur-Seine et Fontainebleau • Seine-et-Marne

Antenne de Varenes-sur-Seine • 10 bis Route de Cannes • 77130 Varenes-sur-Seine
Tél. : 01 60 70 33 08 • Courriel : gemdevarenes77@orange.fr • Ouverture : 2008
Antenne de Fontainebleau • 191 rue Saint Merry • 77300 Fontainebleau
Tél. : 01 64 31 51 32 • Courriel : gemdefontainebleau77@orange.fr • Ouverture : 2009



GEM A NOUVEAU : deux antennes liées par le même projet

Les Groupes d'Entraide Mutuelle ont une vocation associative, et c'est chose faite en cette année 2012. La démarche associative s'inscrit dans l'histoire des droits et libertés initié par la révolution française. La loi de 1901 définit l'association comme « une convention par laquelle deux ou plusieurs personnes mettent en commun, d'une façon permanente, leurs connaissances ou leur activité dans un but autre que de partager des bénéfices. C'est un dispositif qui « permet d'exprimer une liberté fondamentale : celle de se grouper pour s'entraider, se défendre ou pour créer ensemble¹ ».

Les GEM rejoignent précisément la finalité des associations : l'intuition sociale et démocratique selon laquelle l'autonomie ne peut se vivre que dans la solidarité.

C'est ainsi qu'après 4 années d'activités, les adhérents des antennes de Varenes et Fontainebleau ont créé leur association : « GEM À NOUVEAU », jeu de mots qui exprime bien le fait qu'en venant au GEM, ils ont retrouvé le goût de vivre, l'envie d'être ensemble, de partager, et qu'ils sont prêts pour un nouveau départ.

GEM A NOUVEAU apparaît donc dans le paysage associatif, avec un bureau constitué d'adhérents des deux antennes, qui partagent un même projet.

À Varenes, le GEM a intégré de nouveaux locaux en septembre et ensemble les deux antennes se prolongent pas à pas dans l'esprit de la démarche : se rencontrer, se donner le temps de construire des projets ici ou ailleurs, prendre des nouvelles des uns et des autres. Être reconnu et attendu, exister tout simplement. Petite philosophie des moments et accueil des instants. ■

Christine GAUTHIER, directrice.

¹ Thierry Guillois, « L'utopie associative », CERAS recherches et action sociales, décembre 2000.

GEM DE RAMBOUILLET

Rambouillet • Yvelines

54 rue d'Angviller • 78120 Rambouillet • Tél. : 07 61 97 61 96
Ouverture : 2012



Du PRE GEM au GEM de Rambouillet

Depuis octobre 2011, l'accueil au PRE GEM se déroule dans les locaux de la Maison de la Jeunesse et de la Culture, une journée par semaine. Grâce au bouche à oreille et au travail de partenariat, 15 personnes ont poussé la porte.

Certains y passent pour un moment, d'autres plus longtemps. Des affinités se nouent entre des personnes qui ne se connaissaient pas ou peu auparavant. L'ambiance conviviale permet des échanges autour d'un thé, d'un café, d'un jeu de société. Des sorties à l'extérieur ont permis aux adhérents de visiter le vieux Chartres et sa cathédrale, le musée d'Orsay, le château de Rambouillet, Paris.

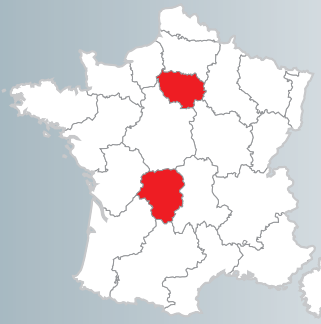
Il n'est pas simple de constituer un groupe. Les adhérents éprouvent souvent des difficultés à être en lien avec les autres. L'écoute bienveillante, la disponibilité, le non jugement, le respect, sont des ingrédients indispensables, maniés délicatement par Thierry, l'animateur du GEM.



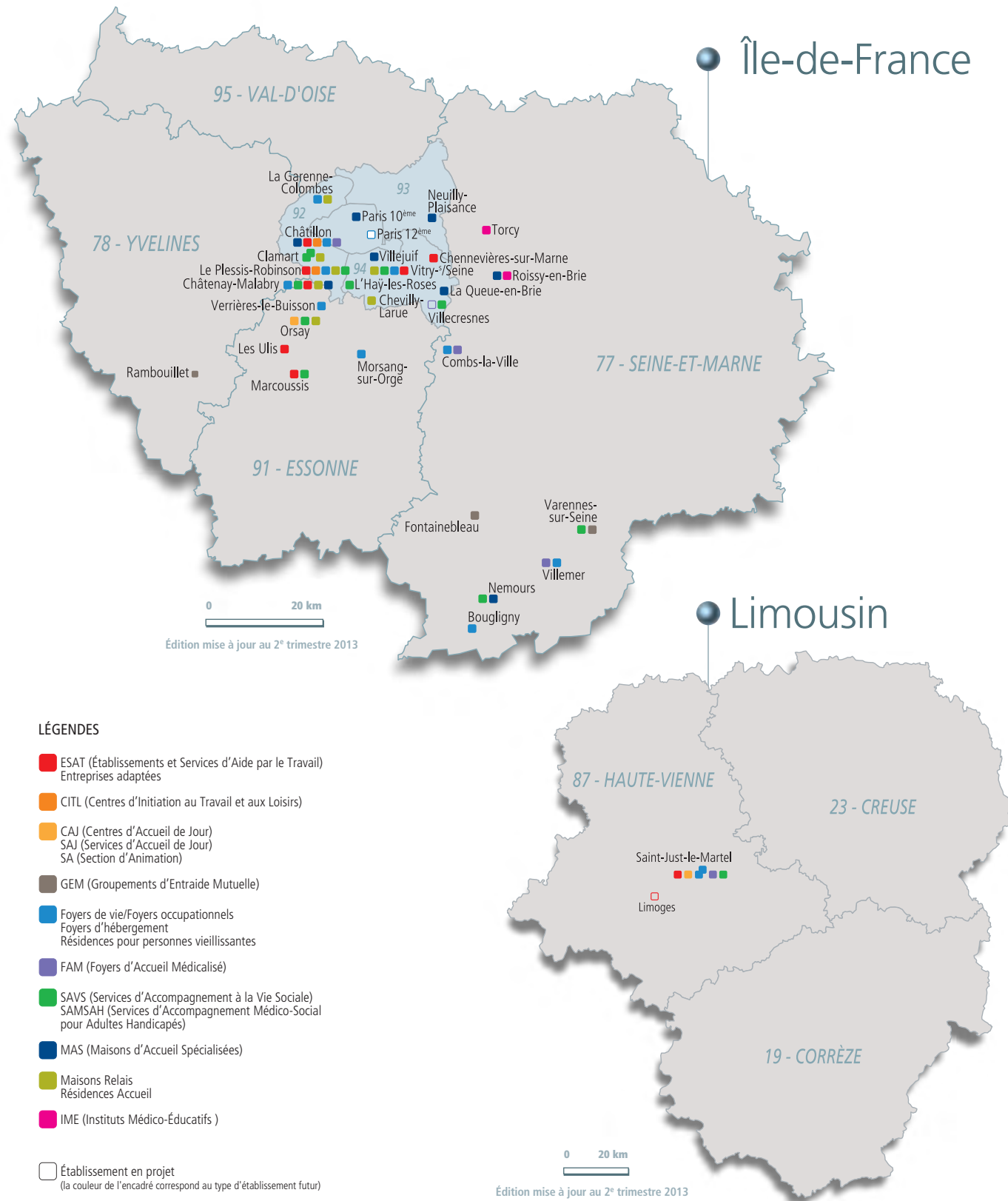
Partages

Aujourd'hui, un noyau d'adhérents est fidèle : venir le lundi fait partie de leurs repères de la semaine. D'autres personnes viennent de façon régulière. Mais pour chacun, l'isolement pesant s'atténue quelque peu, des liens de confiance sont construits. L'année 2012 se termine par une très bonne nouvelle : l'accord des financeurs pour une ouverture à temps plein du GEM de Rambouillet. Les adhérents, leurs familles, les partenaires locaux se réjouissent de construire avec nous ce lieu de partage, d'entraide, de respect et d'autonomie. ■

Martine NUSSBAUMER, directrice.



Services et Établissements



2
0
1
2

E
N

I
M
A
G
E
S



Des jeunes motivés !



Strasbourg pour un week-end



Première JAD à Issy-les-Moulineaux



Danse avec les roues...



Quel envol !



Supporters des JO Paralympiques



Fêtons l'été à Clamart



Artistes, jusqu'au bout des ongles



Drôle d'automobile



Paris by night dans la bonne humeur générale



Échappée belle...



Jalil, le plus petit Ami de l'Atelier



“...Et sourire à la vie !”



FONDATION DES AMIS DE L'ATELIER
Au service des enfants et adultes en situation de handicap

DIRECTION ADMINISTRATIVE & FINANCIÈRE
17 rue de l'Égalité • 92290 Châtenay-Malabry
Tél. : 01 46 29 59 00 • Fax : 01 46 29 59 29
Courriel : communication@amisdelatelier.org
Site : www.fondation-amisdelatelier.org