

# Amitiés

Le magazine de la Fondation des Amis de l'Atelier



## PROJET

ITEP et SESSAD Jacques Prévert : un projet d'extension au plus près des besoins

## PAROLES DE PRO

« C'est un métier riche de sens, où chaque journée est unique »

## TALENT

« Le chant, pour moi, c'est une sorte de thérapie »

## FAMILLE

« J'irai jusqu'où il voudra aller, j'ai confiance »

## ZOOM SUR

**CFA Égalité :  
former, recruter  
et fidéliser**

# ENSEMBLE AVEC LA FONDATION DES AMIS DE L'ATELIER



## 1957

**LA NICHÉE**  
Châtenay-Malabry  
Une femme : Anne Sommermeyer  
Des familles demandant de l'aide  
Des enfants handicapés  
Un lieu d'accueil

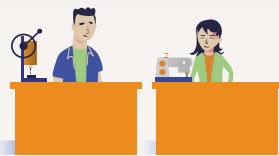


## 1961

**CRÉATION DE L'ASSOCIATION  
LES AMIS DE L'ATELIER**  
Châtenay-Malabry  
Une femme et des bénévoles  
Des enfants qui grandissent  
et apprennent un métier  
Premier CAT : L'Atelier



CENTRE D'AIDE PAR LE TRAVAIL



## 1978

**DE L'ŒUVRE À L'ASSOCIATION  
MÉDICO-SOCIALE**



## 2007

**L'ASSOCIATION SE DÉVELOPPE**  
30 établissements

## 2011

**50 ANS**

L'Association « Les Amis de l'Atelier »  
devient la Fondation des Amis de l'Atelier

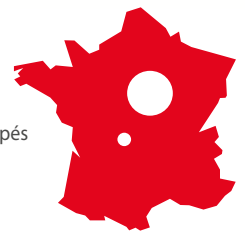
- Établissements et Services d'Aide par le Travail
- Centres d'Initiation au Travail et aux Loisirs
- Centres d'Accueil de Jour
- Services d'Accueil de Jour
- Sections d'Animation
- Pôles de Compétences et de Prestations Externalisées
- Foyers de Vie
- Foyers d'Hébergement
- Foyers d'Accueil Médicalisés
- Instituts Médico-Éducatifs
- Institut Thérapeutique Éducatif et Pédagogique
- Services d'Accompagnement à la Vie Sociale
- Services d'Éducation Spéciale et de Soins À Domicile

## 2026

**UNE FONDATION RÉFÉRENTE**

**100** établissements, services et dispositifs  
en Île-de-France et en Haute-Vienne  
**4 000** personnes accompagnées

- Services d'Accompagnement Médico-Sociaux pour Adultes Handicapés
- Maisons Relais / Résidences Accueil
- Groupes d'Entraide Mutuelle
- Maisons d'Accueil Spécialisées
- Plateforme Insertion & Hanploi
- Dispositifs d'insertion et d'inclusion



*La Fondation des Amis de l'Atelier est actuellement un acteur majeur de l'accompagnement de personnes en situation de handicap psychique, mental ou avec autisme en France.*

**Aidez-nous à accompagner plus de 4 000 personnes en situation de handicap, à ouvrir de nouveaux établissements, à créer de nouveaux services ou dispositifs et à mieux vivre ensemble.**



**FONDATION DES AMIS DE L'ATELIER**  
Au service des enfants et adultes en situation de handicap

9 rue de l'Égalité - 92290 Châtenay-Malabry  
www.fondation-amisdelatelier.org

Tél. : 01 46 29 59 00



Ce premier semestre 2026 marque une étape importante pour la Fondation des Amis de l'Atelier : notre Projet stratégique 2026-2030, lancé officiellement en janvier dernier et présenté à l'ensemble des salariés et des personnes accompagnées dans nos 100 établissements, services et dispositifs, est en cours de déploiement. Ce numéro d'Amitiés en est le premier jalon, un marqueur de ce que nous allons construire et vivre ensemble dans les années à venir.

Parmi les lignes directrices de ce Projet, le maintien de l'attractivité de la Fondation et l'enrichissement des savoir-faire et savoir-être de nos professionnels est une dimension essentielle. Le CFA Égalité est, sur ce point, une illustration concrète et enthousiasmante. Lancé à la rentrée 2024, ce dispositif voit aujourd'hui ses premières promotions arriver au terme de leur formation. Pour une majorité des diplômés, l'accès à un emploi en CDI au sein de la Fondation, est désormais une perspective concrète. C'est, aujourd'hui, une grande fierté d'accueillir ces apprentis au sein de nos structures, de partager nos valeurs et de leur faire découvrir le milieu médico-social.

Ce développement, ces projets, qu'il s'agisse de la transformation de notre offre de service ou de la création de nouveaux services, c'est l'ADN de la Fondation : innover, rechercher et proposer des solutions nouvelles au service des personnes accompagnées, et ce, à chaque moment de leur vie. En déployant de nouvelles structures, de nouveaux dispositifs et services ou en améliorant nos capacités d'accueil, notre ambition reste une seule et même boussole : apporter une réponse adaptée à chaque personne et un soutien aux aidants.

Pour cela, le soutien de l'ensemble de nos partenaires, entreprises, collectivités et mécènes essentiel. C'est ensemble que nous bâtissons un monde plus solidaire et plus fraternel. Cet engagement collectif nous permet d'agir au quotidien pour plus d'inclusion sociale, citoyenne et professionnelle.

Je vous souhaite, dès à présent, une bonne lecture et un bel été !

Pierre-Yves Lenen  
Directeur Général



Amitiés : Magazine édité par la Fondation des Amis de l'Atelier  
9, rue de l'Égalité - 92290 Châtenay-Malabry  
www.fondation-amisdelatelier.org  
ISSN 1259 - 9484  
Publication quadrimestrielle  
Rédaction : 01 46 29 24 21  
Service donateurs : 01 46 29 24 44

Président : Stanislas Jacquey  
Directeur Général : Pierre-Yves Lenen  
Directrice de la communication et rédactrice en chef : Sandra Gardelle  
Comité éditorial/Rédacteurs : Milene Alves Custodio, Laura Boulaire, Anne-Marie Chanal, Sandra Gardelle, Anaïs Jacquet  
Photographies : Fondation des Amis de l'Atelier, Christophe Hargoues  
Création et conception graphique : Pascal Jehanno  
Impression : Uniservices Développement - 91140 Villebon-sur-Yvette  
Imprimé en 13 600 exemplaires

En application de la loi du 6 janvier 1978, vous disposez d'un droit d'accès de rectification et de suppression des informations vous concernant en vous adressant à notre Fondation. Vous pouvez donc nous écrire pour toute information.



## SOMMAIRE

### ACTUALITÉ

*La vie dans les établissements*

P. 4

### PROJET

*ITEP et SESSAD Jacques Prévert : un projet d'extension au plus près des besoins*

P. 15

### ZOOM SUR

*CFA Égalité : former, recruter et fidéliser*

P. 16

### PAROLES DE PRO

*« C'est un métier riche de sens, où chaque journée est unique »*

P. 21

### TALENT

*« Le chant, pour moi, c'est une sorte de thérapie »*

P. 22

### FAMILLE

*« J'irai jusqu'où il voudra aller, j'ai confiance »*

P. 23

### AGIR ENSEMBLE

*Je, tu, il... nous agissons*

P. 24

### CULTURE

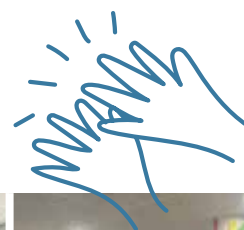
*Le choix de la rédaction*

P. 38

**Le Projet stratégique 2026-2030 rayonne déjà dans tous les établissements, services et dispositifs de la Fondation, porté par plus de 4 000 personnes accompagnées et plus de 2500 salariés.**



En janvier 2026, la Fondation des Amis de l'Atelier a officiellement lancé son nouveau Projet stratégique 2026-2030. Cette feuille de route a été présentée aux différentes parties prenantes : les salariés et les personnes accompagnées s'en sont saisis !



## L'exercice de la citoyenneté au FAM Le Temps des Amis

Permettre à chacun d'exercer pleinement sa citoyenneté constitue l'un des enjeux majeurs du Projet stratégique 2026-2030 de la Fondation des Amis de l'Atelier. En mars, notre pays a vécu un temps fort de la démocratie locale. Ainsi, les 100 établissements, services et dispositifs de la Fondation se sont mobilisés en amont pour accompagner les usagers inscrits sur les listes électorales.

Pour l'occasion, le FAM Le Temps des Amis a accueilli, le 13 mars, deux professionnels de l'Unapei 92, venus sensibiliser les résidents aux élections municipales. D'autres établissements de la Fondation se sont associés à cette initiative comme le CAJ Égalité, l'ESAT L'Atelier et l'ESAT de Châtillon, ainsi que d'autres structures de l'Unapei 92 comme le Foyer Résidence de l'Avenir et le Foyer de Vie Jeany. La Ville de Châtillon a également été sollicitée afin d'organiser des actions de sensibilisation à destination des personnes en situation de handicap accueillies dans les structures de la ville.

À l'issue des interventions, une simulation de vote a été organisée à la médiathèque de Châtillon. Plusieurs participants ont ensuite pris part aux élections municipales, tandis que d'autres envisagent de s'inscrire sur les listes électorales.

Cette mise en situation concrète a permis de sensibiliser, préparer et familiariser les résidents au processus électoral, tout en favorisant l'appropriation des droits civiques et la participation citoyenne.



## Des élections du CVS grandeur nature pour exercer sa citoyenneté

Les élections du Conseil de la Vie Sociale (CVS) se sont déroulées le 16 janvier, au FAM Silvae. Grâce au prêt d'urnes et d'isoloirs par la mairie de Villecresnes, les résidents ont pu voter au plus proche des conditions réelles.

En amont, les candidats se sont investis en créant des affiches de campagne présentant leurs idées pour le FAM. Le jour J, les résidents ont suivi les étapes habituelles d'un votant : prendre une enveloppe et les bulletins de vote au nom de chaque candidat, se rendre à l'isoloir pour faire son choix en toute confidentialité, glisser son vote dans l'urne et, enfin, signer la liste d'émargement.

À la suite du dépouillement, les résidents ont été réunis pour l'annonce des élus. Les nouveaux représentants du CVS ont pu prendre la parole pour exprimer leur motivation à s'engager activement au

service des résidents, témoigner de leur fierté de cette confiance accordée et remercier l'ensemble des votants.

Cet exercice concret a permis de sensibiliser, de préparer et de familiariser les résidents aux élections municipales du mois de mars, en favorisant l'apprentissage des droits civiques et la participation citoyenne.



## Ateliers de créations sonores à La Planchette

Entre janvier et février, un groupe d'usagers de La Planchette a participé à un projet mêlant musique et improvisation avec la troupe de théâtre *Materia Prima*, alors en résidence au Théâtre de l'Aquarium à Paris. Quatre séances ont eu lieu, dont trois directement à La Planchette et une à l'extérieur, pour enregistrer les sons qui composent la musique finale. En tout, les participants des SAVS, SAMSAH, Foyer de Vie et FAM La Planchette ont réalisé deux compositions musicales avec l'aide d'une intervenante, créatrice sonore de la troupe. Lors des ateliers, elle a accompagné les usagers dans un espace d'expression afin d'explorer les sons, les enregistrer, réaliser des bruitages, ou encore des transformations sonores.



L'objectif était de renforcer la cohésion du groupe et de redonner une place à la parole, au corps et au jeu, dans un cadre valorisant. Merci à *Materia Prima* pour ces espaces d'expérimentation autour du son, du corps et de la parole.

## Écllosion de roses feuilletées en attendant le printemps !

À la Résidence Accueil de Chevilly-Larue, les locataires étaient pressés de voir arriver le printemps... Mais, en attendant l'éclosion des fleurs du jardin, ce sont quatre cuisiniers qui ont fait pousser des roses au mois de mars ! Ces locataires se sont retrouvés les manches pour réaliser leurs propres roses feuilletées. Habitant juste à côté du parc de la Roseraie du Val-de-Marne, ils avaient de l'inspiration... Garnies de pommes et de caramel au beurre salé, leurs réalisations ont ravi les papilles des gourmands. De quoi patienter en attendant l'arrivée du beau temps !



## Journée de sensibilisation à l'autisme à la MAS Les Murets

La MAS Les Murets a organisé une journée de sensibilisation à l'autisme réunissant résidents et salariés. Le rendez-vous a débuté par la projection d'un film explicatif, suivi d'ateliers ludiques : jeu « le lynx » géant, activité de reconnaissance d'images, loto en langue des signes et lecture d'un conte sensoriel. Ces expériences ont permis aux participants de se mettre, le temps d'un instant, à la place des personnes porteuses de Troubles du Spectre Autistique et de mieux appréhender leurs ressentis au quotidien. Cette journée, riche et conviviale, s'est conclue par la remise d'un présent, délicatement tricoté par la psychologue de la MAS, symbole de l'attention et de l'engagement portés à chacun.



## Randonnée conviviale en forêt de Fontainebleau

Les Foyers du Domaine des Amis du Gâtinais, à Bougligny, de la Résidence Idalion, à Combs-la-Ville et de Villemer se sont retrouvés pour une randonnée dans la forêt de Fontainebleau. Un moment ressourçant en pleine nature qui a lieu régulièrement pour le plus grand plaisir de tous.



## Les sportifs de l'EAM Les Temps Modernes brillent en Para escalade adaptée

Trois résidents de l'EAM Les Temps Modernes de Sevran ont participé au Championnat de France de Para escalade adapté qui s'est tenu du 20 au 22 mars à Auxerre. Les sportifs, Bakary, Foussene et Yanis ont réalisé de très belles performances. Yanis, pour sa première participation et après seulement quelques mois d'entraînement, se classe à une honorable 15<sup>e</sup> place. Foussene, quant à lui, termine 5<sup>e</sup>, améliorant ainsi son classement de l'an dernier d'une place. Enfin, Bakary, déjà 5<sup>e</sup> en 2025, réalise une remarquable performance en devenant Vice-Champion de France 2026 ! Un énorme bravo aux trois sportifs sevransais pour leurs excellents résultats, témoignant de leur enthousiasme et leur assiduité dans la pratique de leur sport. Un grand merci au club Livry Escalade, notamment à Stéphane et Natacha, ainsi qu'à N'dee, Damien et Frédéric, les professionnels de l'EAM pour leur accompagnement et leur engagement auprès des sportifs.



## Rencontres avec les familles

Le 19 janvier s'est tenue, à l'occasion des vœux, la réunion de rentrée avec les familles et proches des personnes accueillies au FAM Interdépartemental 78/92 de Bécheville - Patrick Devedjian. Ce temps d'échange a permis à la nouvelle direction du FAM et à la Direction de la Fondation des Amis de l'Atelier de présenter leurs vœux pour la nouvelle année et de faire un point sur l'actualité de l'établissement et ses activités. Ce rendez-vous a aussi été l'occasion de partager le fonctionnement des différentes instances, en lien avec les proches, ainsi que les résultats de l'élection du nouveau Conseil de la Vie Sociale (CVS).

Plusieurs projets ont été abordés : le renouvellement du séjour aidant-aidé déjà organisé en 2025, le développement de nouveaux partenariats avec la Ville des Mureaux et des associations du territoire (notamment pour l'organisation de temps festifs et musicaux au sein du FAM), ainsi que la perspective d'une journée portes ouvertes courant 2026.

Cette rencontre a enfin été l'occasion de présenter, aux familles de l'établissement, le Projet stratégique 2026-2030 de la Fondation des Amis de l'Atelier.



## Les artistes de la MAS Les Hautes Bruyères à l'honneur

Les résidents de la MAS Les Hautes Bruyères ont eu l'honneur d'exposer leurs œuvres dans le hall de l'Hôtel de la Ville de Villejuif. Réalisés lors d'ateliers d'art-thérapie, menés auprès des résidents des pôles TSA (Troubles du Spectre Autistique) et handicap psychique et avec l'accompagnement d'un intervenant extérieur, leurs tableaux ont été présentés au public pendant plusieurs semaines. Des résidents des FAM Tamaris et IRIS ont également contribué à ce beau projet inclusif. Tous ont été fiers de découvrir leurs œuvres exposés lors du vernissage officiel. Bravo aux artistes !



## Carnaval à la Fondation !

Retour en images sur les carnivals organisés dans les différents établissements, services et dispositifs de la Fondation ! Ces rendez-vous sont toujours l'occasion d'organiser une belle journée, placée sous le signe de la fête, des rires et de la bonne humeur.

Au sein de la Plateforme enfance 95 La Boussole Bleue et de l'IME/SESSAD du Jeu de Paume, les jeunes ont profité pleinement de ce moment convivial, entre déguisements colorés, animations musicales et ateliers créatifs. Le défilé de costumes a apporté une touche de magie à cette journée festive, avant de partager de délicieux beignets qui ont régalé petits et grands !

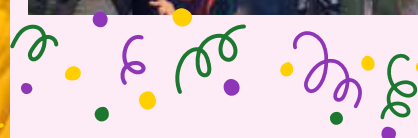


Au Foyer de Villemer, le 19 février, les résidents et les professionnels ont revêtu leur plus drôle ou plus beau costume pour une belle journée marquée par les surprises et les rires !



Enfin, les usagers et professionnels de la Plateforme La Planchette ont aussi organisé leur carnaval, aux couleurs inspirées du Brésil. Après avoir décoré la salle commune, ils ont profité d'un temps de convivialité, parés de masques.

Ces instants joyeux ont permis aux usagers, enfants comme adultes, ainsi qu'aux professionnels de se retrouver et de partager un moment chaleureux tous ensemble.



## Une journée d'immersion des travailleurs en ESAT à l'École hôtelière Sainte-Thérèse

Le 10 mars, un groupe de 10 travailleurs des ateliers Restauration, Nettoyage des locaux et Sous-traitance de l'ESAT L'Atelier, à Châtenay-Malabry, et de l'ESAT de Châtillon, s'est rendu à l'École hôtelière Sainte-Thérèse des Apprentis d'Auteuil (Paris 16<sup>e</sup>). Cet établissement d'apprentissage en hôtellerie-restauration accueille des jeunes de tous horizons, y compris en situation de handicap. Au programme de cette journée : visite et présentation d'une classe ULIS (Unités Localisées pour l'Inclusion Scolaire), temps d'échanges avec les élèves et les encadrants, découverte des cuisines et participation, en groupe, à la réalisation de crêpes. Les travailleurs ont particulièrement apprécié cette journée de découverte et de partage des bonnes pratiques. Ils témoignent : « J'ai adoré échanger avec les jeunes, c'était super intéressant et il y avait une bonne ambiance ! », « Très intéressant ! J'ai bien aimé faire les crêpes, la cuisine est grande, ça donne envie. » ou encore, « J'ai beaucoup aimé le lieu, je veux y revenir ! ».

Merci aux élèves et aux professeurs de l'École hôtelière Sainte-Thérèse pour leur accueil et leur disponibilité !



## À la découverte du Club Canin de Vauhallan



Les résidents du Foyer La Maison Heureuse ont eu le plaisir de visiter le Club Canin de Vauhallan, dans l'Essonne. Ce club, animé par des bénévoles passionnés, accompagne les particuliers dans l'éducation de leur chien. Avant de commencer, chacun a écouté avec beaucoup d'attention les consignes de l'éducateur... canin bien sûr !

Vanessa, grande passionnée des chiens, a su reconnaître la plupart des races : malinois, beauceron, berger australien, caniche... Un sans-faute ! Les résidents ont ensuite assisté à une séance de dressage où les maîtres apprenaient à leur chien à ne pas bouger devant de la nourriture, à ne pas courir après une balle et à obéir au fameux « pas bouger ». Mais, le moment préféré de Florence, Cassandra, Victor et Floyd a été de pouvoir les caresser après la séance ! Mehdi, malgré une petite appréhension au départ, a su la surmonter et a apprécié observer tous ces chiens. Cette visite a été un très agréable moment de partage, de découverte et d'interaction avec les chiens et leurs maîtres. Merci au Club Canin de Vauhallan pour leur accueil chaleureux !

## Le Portugal s'invite à la Résidence Accueil de Vitry-sur-Seine

Les locataires de la Résidence Accueil de Vitry-sur-Seine sont partis en direction du sud de l'Europe... sans quitter leur table ! Le temps d'un atelier gourmand, ils ont découvert une spécialité culinaire emblématique du Portugal : les pasteis de nata. Aucun d'entre eux ne connaissait ce délicieux dessert auparavant. Thomas, l'un des résidents, a donc décidé de mettre à profit ses talents de cuisinier et de réaliser la recette, aidé d'Isabelle, référente de la Résidence Accueil. Ainsi, tous ont eu la chance de goûter à ces petites douceurs sucrées, faites maison ! Leurs papilles les ont fait voyager et ils en redemandent ! Peut-être même l'envie, pour certaines, d'aller visiter le Portugal un jour ?



## Journée de sensibilisation aux dangers liés aux écrans et aux jeux d'argent

Le 5 mars, le Pôle Travail 92 a organisé une journée de sensibilisation aux risques liés aux écrans et aux jeux d'argent pour l'ensemble des travailleurs intéressés par cette thématique. Seize personnes ont ainsi participé à une intervention de Benjamin, salarié de l'ANJ (Autorité Nationale des Jeux). Une présentation interactive et adaptée a été projetée aux travailleurs, leur permettant de poser des questions et de prendre conscience des risques liés à l'addiction aux écrans et aux jeux d'argent. L'intervenant a ensuite proposé un quiz aux participants et levé certaines idées reçues notamment concernant les paris sportifs. Pour exemple, les paris sportifs comportent une part importante de hasard, et même avec de bonnes connaissances, il est très difficile de gagner durablement. Les travailleurs ont été particulièrement marqués par les différents témoignages diffusés. Enfin, l'intervenant les a conseillés et les a orientés vers une consommation raisonnée et raisonnable. Les échanges ont permis d'aborder des thématiques variées et les bonnes pratiques pour garder le contrôle sur leurs usages. Une journée riche en enseignements, qui s'inscrit pleinement dans une démarche de prévention auprès des personnes accompagnées. Une seconde journée est déjà prévue car d'autres travailleurs souhaiteraient participer à cette session de sensibilisation.



## Les résidents du FAM Silvae à la découverte de l'Arc de Triomphe

À Paris, les résidents du FAM Silvae ont profité d'une sortie à l'Arc de Triomphe, organisée grâce au dispositif Cultures du Cœur. Cette association favorise l'inclusion sociale de tous par l'accès aux pratiques culturelles, sportives et de loisirs. Sous un soleil printanier, les résidents, accompagnés par des professionnels du FAM, sont montés au sommet de l'édifice historique et ont pu admirer la vue panoramique sur la capitale. La découverte de ce monument emblématique s'est faite dans une ambiance conviviale, mêlant émerveillement et échanges. Cette sortie illustre combien l'accès à la culture favorise le bien-être, la curiosité et le lien social. De beaux souvenirs partagés qui donnent envie de poursuivre les découvertes !



## Fierté et récompenses pour les boxeurs de la MAS Plaisance

Depuis plusieurs années, des résidents de la MAS Plaisance s'investissent, avec assiduité, dans la pratique de la boxe. Grâce à un entraînement rigoureux, les boxeurs ont franchi des étapes marquantes, saluées récemment par leur club de boxe. Chaque participant a ainsi été récompensé et tous ont reçu une médaille et une coupe, témoignant de leur investissement et de leur évolution dans cette discipline exigeante. Les sportifs ont ensuite été mis à l'honneur dans leur établissement. Ce fut l'occasion pour tous, résidents comme professionnels, de féliciter les champions et de partager leur fierté !



## Des séances d'équithérapie pour les résidents du FAM Le Temps des Amis

*Les résidents du FAM Le Temps des Amis ont eu la joie de retourner à leurs séances mensuelles d'équithérapie au Foyer Domaine des Amis du Gâtinais, à Bougligny. L'équithérapie est une activité thérapeutique par le cheval où l'animal joue un rôle de médiateur et de partenaire du soin pour apporter de nombreux bienfaits aux résidents, aussi bien sur le plan physique que psychique.*

*Après avoir déjeuné sur place, Lucie et les autres résidents ont pris soin des chevaux : ils les ont brossés, les ont observés et ont pu participer à une balade en calèche. Cette activité est une belle illustration de la coopération entre les Foyers de la Fondation, au service du bien-être des résidents !*



## Créations autour de l'imaginaire des enfants de l'IME du Jeu de Paume

*En début d'année, plusieurs enfants de l'IME du Jeu de Paume ont participé à un projet mêlant art et intelligence artificielle. L'idée était de permettre aux jeunes d'expérimenter une démarche artistique contemporaine en lien avec l'artiste Julien Deprez, en explorant le dessin, la couleur, la gravure et la traduction numérique à travers une approche sensorielle et inclusive. Dans un premier temps, les enfants ont été invités à réaliser des dessins libres. Dans un second temps, leurs créations ont été interprétées par une intelligence artificielle. Les images générées ont alors été traduites en volume et imprimées en 3D, sous forme de tampons. Ces derniers ont alors pu être utilisés lors d'ateliers créatifs conduits à l'IME ainsi que dans les écoles élémentaires et au collège de la ville de Torcy. En conclusion de ce grand projet créatif, les réalisations ont été mises en avant lors de l'exposition « Prompt à l'œuvre », au Château des Charmettes, entre le 21 février et le 18 avril.*



## Deux moments gourmands autour de la galette des rois

Le 9 janvier, les résidents des différentes unités de la MAS Les Murets ont participé à un atelier culinaire consacré à la préparation de la galette des rois. Dans une ambiance chaleureuse, chacun a pu mettre la main à la pâte pour réaliser une recette au choix : galette traditionnelle à la frangipane, ou plus originale, galette à la frangipane poire-chocolat ou encore galette aux pommes. Les résidents et les professionnels se sont retrouvés pour un moment convivial de dégustation en début d'après-midi. Ce temps partagé a permis aux unités de se rencontrer, d'échanger et de profiter ensemble d'une activité simple et fédératrice.



Fin janvier, la MAS Les Murets a, une nouvelle fois, tiré les rois. Pour ce nouveau rendez-vous, les familles des résidents ont été conviées. Ce moment convivial a permis de partager une galette à la frangipane, dans une ambiance chaleureuse et propice aux échanges. De nombreuses familles étaient présentes et ont passé un agréable moment en compagnie de leur proche. Deux rendez-vous gourmands et une belle manière de débiter l'année dans la bonne humeur !

## **Parenthèse iodée pour le CAJ Les Robinsons**

*Un groupe d'usagers du CAJ Les Robinsons s'est rendu à Benerville-sur-Mer, dans le Calvados, pour profiter du bord de mer le temps d'une journée. Après quelques achats pour le pique-nique, les usagers ont déjeuné, assis sur des bancs, face à la mer. Les plus audacieux d'entre eux se sont baignés, malgré la température, assez fraîche, de l'eau, tandis que d'autres ont simplement trempé leurs pieds. Certains usagers ont profité du soleil et du cadre, installés sur le sable, écoutant les mouettes et le bruit des vagues. Les autres ont fait une balade le long de la mer, les pieds dans l'eau. Un excellent moyen d'évacuer naturellement le stress !*

*Cette virée à la mer a permis à chacun de profiter de la nature et de l'air marin à sa manière. Une journée sur la côte est toujours une expérience enrichissante et bénéfique pour la santé et le bien-être de tous. Usagers et éducateurs sont ainsi revenus au CAJ, détendus, ressourcés et en pleine forme.*



## **Découverte des sports d'hiver pour l'EAM Les Temps Modernes**

Dans le cadre du partenariat avec le club Livry Escalade, un séjour à la montagne a été proposé aux licenciés, début février. Ainsi, plusieurs résidents de l'EAM Les Temps Modernes ont pu partir quatre jours à la découverte des sports de glisse. Yanni, Nil, Yohan, Marco et Patrick-Alain, encadrés par les professionnels de l'établissement et accompagnés par des bénévoles du club, ont ainsi pu pratiquer la bouée sur neige et le ski. Ce séjour a également été l'occasion de s'initier à quelques spécialités culinaires locales avec la visite d'une fabrique de bonbons des Vosges, la dégustation de chocolats chauds, sans oublier les incontournables plats traditionnels tels que la fondue et la raclette.

Les résidents étaient ravis de cette escapade et le groupe est déjà prêt pour repartir pour de nouvelles aventures !



## **Une journée au Salon de l'Agriculture**

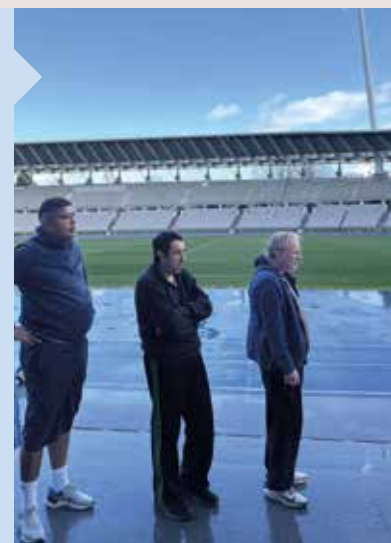
*Le 25 février, trois résidents de la MAS La Source ont visité le Salon International de l'Agriculture, accompagnés par trois professionnels. Après la visite des différents stands où des agriculteurs exposaient leurs produits et présentaient leur travail, les résidents ont pu observer plusieurs animaux de la ferme tels que des chevaux, des moutons et d'autres ovins. Cette immersion leur a permis de les regarder de près et d'en apprendre davantage sur le métier d'éleveur. Les résidents ont aussi eu l'occasion de goûter plusieurs spécialités régionales comme le fromage, le saucisson, le chocolat et bien d'autres mets. Ces moments gourmands ont été très appréciés et ont permis de découvrir des produits locaux et de qualité.*

*Cette sortie a été une expérience riche pour les résidents et leurs accompagnants, permettant de partager une belle journée de découvertes ensemble.*



## Journée parasport pour La Planchette

Le 16 février, les usagers de La Planchette ont participé, avec enthousiasme, à une journée parasport, organisée par le Paris Université Club (PUC) au Stade Charléty à Paris. De 10h à 16h, ils ont pu découvrir et pratiquer plusieurs sports de ballon dans une ambiance conviviale et inclusive. Tout au long de la journée, les participants se sont pleinement investis dans les différentes activités proposées : cécifoot, basketball, boccia, handball ou encore volley assis. Leur engagement, leur motivation et leur esprit d'équipe ont été particulièrement remarquables. Certains ont su sortir de leur zone de confort, notamment lors du cécifoot, tandis que d'autres ont montré de belles capacités d'adaptation et de coopération dans les sports collectifs. Au-delà des performances, c'est surtout la bonne humeur et le plaisir de participer qui ont marqué cette journée. Les usagers ont apprécié les échanges avec les autres structures présentes et ont su représenter La Planchette avec dynamisme. Bravo à l'ensemble des participants et merci au PUC pour cette belle organisation !



## Matinée esthétique et bien-être

Début février, la Plateforme Les Canotiers a organisé une matinée placée sous le signe du bien-être. Dans le cadre d'un partenariat avec l'IFPM (Institut de Formation et de Perfectionnement aux Métiers de la coiffure et de l'esthétisme), dix usagers du Pôle Services et Logement Accompagné 78/92/95 ont profité de soins du visage et des mains, de massages, et de séances de maquillage.

Les apprenties de première année ont fait preuve d'une grande bienveillance, de douceur et d'un professionnalisme remarquable auprès des personnes en situation de handicap. Trois professionnelles du Pôle accompagnaient le groupe dans cette nouvelle expérience, particulièrement appréciée et permettant de favoriser l'estime de soi.

Une matinée enrichissante pour toutes et tous dans une perspective d'inclusion dans la Cité des personnes accompagnées.



## Une visite au Louvre portée par les envies des résidents du FAM de Bécheville

*Les résidents du FAM Interdépartemental 78/92 de Bécheville – Patrick Devedjian ont manifesté un réel intérêt pour le patrimoine artistique et historique. De cette envie est ainsi née l'idée d'aller visiter le musée du Louvre. En amont, les résidents ont pris part à l'organisation : choix du lieu, recherches sur les collections, préparation de la journée... Un engagement qui a donné encore plus de sens à cette expérience collective.*

*Sur place, peintures, sculptures et objets d'art ont fasciné les visiteurs et éveillé curiosité et émotions entre les participants. Après la visite, les résidents ont partagé un repas préparé par l'équipe de cuisine. Ce moment simple et convivial a favorisé leur inclusion dans la vie sociale ordinaire, un objectif fondamental de l'accompagnement au FAM.*

*Cette sortie, marquée par l'enthousiasme et la participation de tous, a pleinement répondu aux attentes et constitue une expérience exemplaire à renouveler.*



## Sortie culturelle et gourmande pour le Nouvel An chinois

À l'occasion du Nouvel An chinois, dix locataires des Résidences Accueil de Chevilly-Larue et de Vitry-sur-Seine ont pris la direction du musée du quai Branly pour découvrir la culture chinoise à travers l'exposition « Dragons ». Tous se sont retrouvés pour célébrer à leur façon cette fête, en visitant cette très belle exposition. Ils en ont pris plein les yeux : porcelaines chinoises, sculptures, meubles en laque, vêtements de hauts dignitaires... Après la visite, un déjeuner dans un restaurant asiatique a rassemblé les gourmands qui se sont régalés de raviolis, nouilles sautées et autres plats traditionnels ! Une belle sortie qui a nourri le corps et l'esprit en ce mois de février !



## Une sortie bowling sous le signe de la résilience

Le Foyer La Maison Heureuse a organisé une sortie au bowling avec huit résidents. Cette activité a été mise en place dans le cadre du projet d'accompagnement personnalisé d'An-Sophie, une résidente faisant face à une récente perte de mobilité. Cette dernière a su montrer à l'ensemble du groupe que, malgré tout, elle continue de faire des activités qui l'animent.

Entre encouragements et éclats de rire à chaque lancer, chacun a pu profiter pleinement de l'instant. Cette sortie restera un très beau souvenir pour tous. Ce beau moment de convivialité, de détente et de plaisir a renforcé encore plus les liens et le bonheur d'être ensemble. An-Sophie a ainsi offert, à tous, une belle leçon de vie et un bel exemple de résilience.



## Danse country à la MAS André Berge

Parmi les nombreuses activités proposées aux résidents de la MAS André Berge, l'atelier de danse country adaptée est devenu un rendez-vous incontournable et très attendu. Organisé une fois par semaine (hors vacances scolaires) au sein de l'établissement, il favorise la participation des résidents en fauteuil roulant ou à mobilité réduite. Véritables espaces d'expression, ces ateliers permettent, à tous, de partager un moment convivial et dynamique, autour d'une danse country collective. Chacun peut y évoluer à son rythme et profiter pleinement de ces rendez-vous musicaux toujours très joyeux.



## Des sorties au restaurant comme supports d'apprentissage et de socialisation

À la MAS Plaisance, les temps de repas sont l'occasion d'un accompagnement spécifique proposé aux résidents. Dans ce cadre, des sorties au restaurant sont régulièrement organisées. Ces repas, à l'extérieur, permettent de travailler l'autonomie et les relations avec les autres dans un contexte différent du quotidien. C'est aussi l'occasion de prendre un repas ensemble, dans un autre environnement. Ces sorties s'inscrivent dans un travail mené chaque jour auprès des résidents, mêlant apprentissage et moments de vie ordinaire.



## Itep et SESSAD Jacques Prévert : un projet d'extension au plus près des besoins



**Respectivement implantés à Châtenay-Malabry et à Bagneux, l'ITEP et le SESSAD Jacques Prévert ont été intégrés, en juillet 2024, à la Fondation des Amis de l'Atelier. Depuis cette date, ces deux structures se sont engagées dans une dynamique d'évolution importante de leur offre. À la faveur d'une extension de capacité accordée par l'ARS Île-de-France, elles ont entamé une transformation en profondeur pour répondre à l'insuffisance des solutions d'accompagnement pour les enfants et adolescents présentant des Troubles du Développement et de l'Attention. Ces structures développent, pour cela, des réponses nouvelles, plus souples et coordonnées, sur le territoire des Hauts-de-Seine.**

Les Instituts Thérapeutiques, Éducatifs et Pédagogiques (ITEP) et les Services d'Éducation Spéciale et de Soins À Domicile (SESSAD) accueillent des enfants, adolescents ou jeunes adultes présentant des difficultés psychologiques dont l'expression, notamment l'intensité des troubles du comportement, perturbe gravement la socialisation et l'accès aux apprentissages. Ces enfants, adolescents et jeunes adultes se trouvent, malgré des potentialités intellectuelles et cognitives préservées, engagés dans un processus handicapant. Or, dans les Hauts-de-Seine, les besoins sont particulièrement importants et l'ITEP et le SESSAD Jacques Prévert assurent, à eux deux, l'ensemble des réponses pour la totalité du département. L'extension renforce ainsi les capacités d'accueil, passant de 32 à 40 places en ITEP (avec 5 places d'hébergement) et de 9 à 25 places en SESSAD.

Au cœur du projet, la transformation en « dispositif intégré » (DITEP), fin 2026, permettra d'articuler différentes modalités d'accompagnement pour maximiser les réponses potentielles : accueil de jour, interventions à domicile et accueil de nuit. L'objectif est de proposer des réponses partagées, flexibles et adaptées aux besoins des jeunes, en évitant les ruptures de parcours et en soutenant leur inclusion, notamment scolaire, en lien avec les partenaires du territoire.

Concrètement, ce fonctionnement rend possible une combinaison des modes d'intervention sans changement de structure. Un enfant peut ainsi bénéficier, selon ses besoins et ceux de sa famille, d'un accompagnement en journée, d'un suivi à domicile ou d'un accueil ponctuel en internat, en fonction de l'évolution de sa situation et de son projet.



Au-delà de l'augmentation des capacités, c'est une véritable révolution des pratiques professionnelles qui est engagée. L'approche pluridisciplinaire, l'individualisation des projets et la coordination renforcée entre acteurs constituent l'un des piliers de ce dispositif. L'accent est également mis sur l'autodétermination des jeunes et la mobilisation des ressources du droit commun, dans une logique inclusive.

Ce projet d'extension illustre pleinement les orientations stratégiques de la Fondation : promouvoir des parcours sans rupture, soutenir les aidants et favoriser l'accès à une vie la plus ordinaire possible.

D'ici la fin de l'année, la mise en œuvre complète du DITEP devrait permettre de proposer une réponse plus lisible, plus accessible et plus adaptée aux besoins des jeunes et de leurs familles, contribuant ainsi à une meilleure inclusion sur l'ensemble du territoire des Hauts-de-Seine.



# CFA Égalité : former, recruter et fidéliser



Depuis plusieurs années, et en réponse aux problématiques de recrutement du secteur, la Fondation des Amis de l'Atelier a fait de la formation professionnelle un point central de sa politique de ressources humaines. Ainsi, dès 2022, un plan ambitieux de formations professionnelles diplômantes est engagé afin de permettre aux professionnels d'évoluer et de se qualifier sur des métiers particulièrement en tension. En 2024, dans ce prolongement, la Fondation crée le CFA Égalité. Ce Centre de Formation d'Apprentis « hors les murs » s'adresse aux personnes âgées de 18 à 29 ans, sans prérequis de diplôme ou d'expérience. Le jeudi 17 octobre 2024, les premiers apprentis du CFA Égalité ont effectué leur rentrée, marquant le lancement officiel du dispositif. Près de deux ans après sa création, le CFA Égalité poursuit aujourd'hui son développement. De nouvelles promotions d'étudiants ont intégré les formations, l'offre de métiers accessibles s'est élargie et de nouveaux outils de suivi et d'accompagnement ont été mis en place afin de renforcer l'encadrement et la réussite des apprentis.

## Une réponse construite au plus près des besoins du terrain

La création du CFA Égalité s'inscrit, avant tout, dans une logique de réponse directe aux réalités du terrain. Confrontée à des besoins croissants en professionnels qualifiés, la Fondation des Amis de l'Atelier a fait le choix de cibler les métiers les plus en tension. Dès son lancement, le CFA Égalité s'est structuré autour de filières stratégiques répondant aux besoins des établissements de la Fondation. La première formation de Moniteur-Éducateur a ainsi ouvert dès septembre 2024, avant d'être rapidement suivie, à la fin de l'année 2024, par les parcours d'Aide-Soignant et d'Accompagnant Éducatif et Social. En février 2025, le CFA Égalité a franchi une nouvelle étape dans son développement avec l'obtention de la certification Qualiopi. Cette reconnaissance atteste du respect d'un référentiel national unique et garantit la qualité, le sérieux ainsi que l'excellence des processus et des actions de formation mis en œuvre. Le positionnement du CFA Égalité repose aussi sur une approche singulière en format « hors les murs ». Il révolutionne, en effet, les modalités d'apprentissage en externalisant la partie théorique auprès d'écoles et d'organismes de formation partenaires. Le processus de sélection des apprentis repose sur un travail conjoint mené en binôme entre les directions des établissements et le CFA Égalité, afin de garantir une adéquation optimale entre les profils des candidats, les exigences des formations et les besoins du terrain professionnel. L'objectif est clair : recruter autrement, et surtout recruter durablement.

### Fatima Amrani-Boumrah, Responsable du CFA Égalité

« Il y a eu un constat assez clair au départ : une pénurie de professionnels dans le secteur du social et du médico-social. La Fondation des Amis de l'Atelier a alors eu l'idée de créer son propre centre de formation. Très vite, il a été choisi de nous appuyer sur des partenaires déjà habilités. L'idée était de sous-traiter la partie diplôme pour être opérationnels plus vite.

Un travail très concret a alors commencé : rencontrer les directeurs d'établissement pour recueillir leurs besoins. Certains métiers sont ressortis, notamment : Aide-Soignant, Accompagnant Éducatif et Social, Moniteur-Éducateurs, Éducateur Spécialisé. À partir de là, nous avons pu structurer les premières formations et surtout nous sommes allés chercher les bons partenaires et les bons dispositifs pour permettre aux jeunes d'entrer dans ces parcours. »

## Recruter autrement : ouvrir les profils, accompagner les parcours

En misant sur l'apprentissage, la Fondation fait le choix d'ouvrir ses portes à des profils plus variés, parfois éloignés des parcours classiques du secteur. Jeunes en début de parcours, salariés en évolution ou en reconversion... Tous partagent la volonté de se former aux métiers du médico-social.

L'apprentissage constitue un véritable levier d'insertion professionnelle. Il permet de conjuguer enseignements théoriques et expérience pratique, tout en favorisant une immersion rapide au sein des équipes et au contact direct des personnes accompagnées. Le statut d'apprenti est double : il confère à la fois la qualité de salarié au sein d'une structure d'accueil et celle d'étudiant en formation. Il apporte ainsi un cadre structurant, un rythme alterné, une rémunération et des repères professionnels essentiels à la construction du parcours. Pour certains, il s'agit d'une première expérience déterminante du monde du travail, pour d'autres, d'une étape clé dans une démarche de reconversion professionnelle.

### Gabriel Macé, Apprenti Éducateur Spécialisé à la Plateforme La Planchette

« Je suis en reconversion professionnelle. Retourner à l'école uniquement pour suivre des cours, ce n'était pas possible pour moi. J'avais besoin de terrain, surtout pour un métier comme celui-là. L'alternance s'est imposée naturellement. Après un entretien avec l'équipe du CFA ainsi qu'une Cheffe de Services, j'ai rapidement eu un retour positif. Ensuite, le CFA m'a accompagné pour trouver une structure. Un mois plus tard, j'ai passé un deuxième entretien au Foyer La Planchette, l'établissement dans lequel je suis actuellement.

Ma formation va durer 3 ans et me permettra d'obtenir le diplôme d'Éducateur Spécialisé. Mon intégration s'est bien passée. Les trois premiers mois ont été une période d'observation, mais une observation active : j'essayais de participer aux activités et de créer du lien avec les résidents. J'ai rapidement été identifié comme un membre du personnel à part entière.

Le CFA a été déterminant car il m'a permis d'accéder directement à un parcours en alternance, ce qui correspondait exactement à mon besoin. Je prends du plaisir au quotidien, même si ce n'est pas toujours facile. Ce n'était pas une vocation au départ. J'apprends au fil du temps. En tout cas, c'est un métier que je trouve très gratifiant. »

## Sur le terrain : un investissement collectif et une nouvelle dynamique

Si certains professionnels avaient l'habitude d'accueillir des apprentis d'écoles partenaires avant l'ouverture du CFA, pour d'autres cela vient parfois bousculer les habitudes, questionner les pratiques, mais aussi insuffler une énergie nouvelle dans les équipes. Accueillir des apprentis, ce n'est pas seulement ouvrir des postes supplémentaires : c'est intégrer des personnes en formation, avec leurs questions et leur regard sur le quotidien des établissements, services et dispositifs. Tous constatent très vite qu'une nouvelle dynamique s'installe. Elle repose sur un investissement collectif réel. Accompagner un apprenti demande du temps, de la disponibilité et une implication au quotidien. Les maîtres d'apprentissage jouent un rôle central, mais l'ensemble des professionnels participent à cette transmission, parfois de manière informelle, selon les situations de travail. Au fil du temps, cet investissement permet aux apprentis de gagner en autonomie, de trouver leur place et, progressivement, de devenir des membres à part entière de l'équipe.



### Cécile Trichet, Directrice du Pôle Habitat et Services Médicalisés 75

« Au départ, c'était assez nouveau. Une des deux structures du Pôle avait déjà l'habitude d'accueillir des apprentis, mais pas via notre CFA car il n'existait pas, et l'autre site n'avait pas du tout cette pratique. Finalement, on a accueilli beaucoup plus d'apprentis grâce au CFA, sur différentes qualifications. Ça a été un nouvel effort d'équipe et une nouvelle manière d'envisager le recrutement. Les équipes ont été informées qu'il faudrait accompagner ces jeunes dans leur parcours, ce qui demandait du temps, des tuteurs et une vraie responsabilité. Cela a créé une dynamique collective forte autour de leur accueil et de leur intégration. Cela a aussi renforcé l'investissement terrain.

Les maîtres d'apprentissage et les équipes se sont vraiment positionnés dans l'accompagnement quotidien, avec une responsabilité directe dans le développement des pratiques. Les apprentis apportent un vrai dynamisme. Ce sont souvent des jeunes engagés, qui ont envie d'apprendre et de s'impliquer. Ils posent des questions, amènent des regards différents. Au début, cela a demandé un vrai travail d'adaptation, notamment sur le cadre professionnel, parce que pour certains c'était leur première expérience. Mais aujourd'hui, on voit clairement l'intérêt : ils prennent leur place, certains deviennent très moteurs, et cela contribue à faire évoluer les pratiques. »



## Des parcours structurés pour accompagner dans la durée

Le CFA propose, en complément des formations en apprentissage, un programme de préapprentissage de 315 heures : dont 168 heures en formation et 140 heures d'immersion en établissement. L'objectif de ce parcours de formation est d'accompagner les apprenants dans la consolidation de leur projet professionnel et leur permettre de le formuler de manière claire et argumentée. Développer les savoirs, savoir-faire et savoir-être essentiels : acquisition des bases de culture générale, des compétences techniques et comportementales requises pour une intégration réussie dans les secteurs du social, du soin, de l'éducatif, avec une attention particulière portée à l'accompagnement du handicap. Cette initiative rencontre un réel succès, suscitant des vocations parmi les participants qui choisissent alors de poursuivre et d'intégrer une formation en alternance.

Un accompagnement et un suivi régulier est aussi mis en place avec l'établissement, l'équipe du CFA et les organismes de formation. Des temps d'échange et des retours sur les pratiques permettent de faire le lien entre théorie et terrain. L'objectif n'est pas seulement d'apprendre un métier, mais de construire une posture professionnelle.

### Carole Ahoua,

#### Apprentie Monitrice-Éducatrice au Foyer L'Alliance

« Le CFA Égalité a joué un rôle essentiel dans la construction de mon identité professionnelle de Monitrice-Éducatrice. D'abord, il m'a offert un cadre de formation solide, mêlant théorie et pratique, qui m'a permis de comprendre les enjeux du travail éducatif auprès de publics variés. Je me sens réellement soutenue par la Fondation depuis le début de mon apprentissage avec une vraie disponibilité et une volonté de m'intégrer pleinement dans l'équipe. On m'a donné la possibilité d'observer, d'expérimenter et de proposer des actions, tout en me laissant la place d'apprendre à mon rythme. Les bilans réguliers et les retours constructifs ont été essentiels dans mon évolution.

J'apprécie la manière dont l'établissement prend en compte le rôle de l'apprenant et le reconnaît comme une étape importante. Je me sens considérée et encouragée, ce qui m'a beaucoup aidée à me construire en tant que future professionnelle. »

## Un levier de transformation à l'échelle de la Fondation

Au-delà de l'accompagnement individuel des apprentis, c'est toute l'organisation qui évolue progressivement. Les rôles se précisent, les échanges avec les équipes du CFA Égalité se structurent et des temps de suivi réguliers se mettent en place afin d'assurer un accompagnement cohérent et partagé. L'accueil des apprentis conduit ainsi à repenser les modes de fonctionnement et à créer de nouvelles passerelles entre les différents acteurs. Les établissements, les directions territoriales, les services des ressources humaines et le CFA lui-même sont amenés à dialoguer et à coopérer de manière plus étroite et plus régulière.

Au fil des premières promotions, le CFA Égalité a su trouver pleinement sa place au sein de l'écosystème de la Fondation. Grâce à ce maillage renforcé entre les différents acteurs, il est progressivement devenu un véritable levier de transformation organisationnelle et de développement des compétences.

### Céline Blazy,

#### Directrice territoriale 77, 93 et 95

« Au départ, nous faisons face à de vraies difficultés de recrutement. Notre CFA a changé la donne en nous permettant de former nos futurs professionnels. Cela demande un investissement important, parce qu'il faut les accompagner, leur apprendre le métier et leur laisser le temps de progresser. Mais, aujourd'hui, on voit que cela fonctionne. Cela a aussi changé nos façons de travailler, avec plus de coopération entre les équipes et le CFA.

De l'unité au service, puis à l'établissement, au territoire et jusqu'au Siège, le CFA a mobilisé toute la Fondation. Le projet favorise les interactions entre les acteurs, met en lumière certaines difficultés organisationnelles et permet de les dépasser, pour mieux travailler ensemble à tous les niveaux. C'est vraiment très intéressant. Pour moi, c'est un projet qui est vraiment nécessaire et indispensable. Les évolutions témoignent de la capacité du CFA, et plus largement de la Fondation, à progresser. »



## Un dispositif qui se consolide et ouvre de nouvelles perspectives

Près de deux ans après sa création, le CFA Égalité a gagné en maturité. Le dispositif a ainsi accompagné 158 apprentis depuis son lancement, sur onze parcours engagés, préparant à quatre métiers différents. À ce jour, un premier parcours est déjà arrivé à son terme avec un taux de réussite à l'examen de plus de 93 %. À l'issue de leur formation d'Accompagnant Éducatif et Social, plus de 50 % des diplômés ont accédé à un emploi en CDI au sein même de la Fondation.

Ainsi, fort de ce bilan positif, le dispositif se projette désormais vers l'avenir : ouverture de nouvelles promotions à la rentrée 2026 sur des métiers déjà identifiés, mais aussi réflexion autour de nouvelles filières telles qu'Infirmier ou Psychomotricien. Le CFA Égalité poursuit ainsi son développement en s'appuyant sur des enseignements tirés des premières promotions et en dessinant une nouvelle manière de recruter : plus progressive, mieux accompagnée et ainsi, plus durable.

### Fatima Amrani-Boumrah, Responsable du CFA Égalité

« Aujourd'hui, nous avons déjà des résultats très positifs. On voit que les parcours fonctionnent, même si on a des réalités de terrain avec certains jeunes qui ont des freins sociaux, des problématiques de logement, et, parfois des situations familiales compliquées. Malgré ça, les taux de réussite sont très intéressants, notamment sur les Éducateurs Spécialisés et les Moniteurs-Éducateurs.

Aujourd'hui, le CFA est structuré. Nous ne sommes plus du tout dans une logique expérimentale. Des outils ont été développés et permettent de centraliser les candidatures, le suivi des apprentis, la gestion des absences et l'ensemble de la gestion administrative. Avec l'obtention de la certification Qualiopi et le déploiement de process, nous sommes dans une logique d'amélioration continue permanente.

Ce qui est sûr, c'est que nous avons aujourd'hui une vraie dynamique. Les établissements jouent le jeu, les partenariats fonctionnent, et nous avons réussi à créer un maillage entre le CFA, les structures et les jeunes. L'enjeu maintenant, c'est de continuer à consolider, sécuriser encore plus les parcours et développer de nouvelles filières de manière cohérente avec les besoins du terrain. »

**Vous souhaitez donner un sens à votre carrière, vous sentir utile et évoluer dans un secteur passionnant ? Rejoignez le CFA Égalité de la Fondation des Amis de l'Atelier et lancez votre carrière dans le secteur médico-social !**

## Découvrez les métiers d'Accompagnant Éducatif et Social et de Moniteur-Éducateur en vidéo :



Scannez le QR Code ci-dessous pour visionner le témoignage de Mike Geoffroy, Accompagnant Éducatif et Social (AES) à l'IME/SESSAD La Boussole Bleue (95) :



Scannez le QR Code ci-dessous pour visionner le témoignage de Traicy Fereol, Monitrice-Éducatrice à l'IME La Boussole Bleue (95) :



Pour plus d'informations sur le CFA Égalité et pour découvrir les programmes et dates de démarrage des formations, scannez le QR Code ci-contre :



## INTERVIEW

## « C'est un métier riche de sens, où chaque journée est unique »

À 33 ans, Estelle Quentin incarne une nouvelle génération de responsables dans le secteur médico-social. Cheffe de service éducatif au sein des FAM et Foyer La Planchette, à Paris, elle a su conjuguer son sens de l'organisation, son humanité et son expérience du terrain pour accompagner résidents et équipes au quotidien. Avec engagement, elle revient sur un métier exigeant mais profondément enrichissant, où chaque geste compte et où la bienveillance est un levier essentiel.

### Décrivez-nous votre métier. Quel type de public accompagnez-vous ?

J'accompagne des personnes en situation de handicap psychique, comme des troubles bipolaires ou des schizophrénies, et des personnes avec des déficiences intellectuelles. Mon travail repose sur la mise en œuvre des projets personnalisés des résidents et la coordination des équipes pluridisciplinaires pour répondre aux besoins individuels. En une phrase, je suis facilitatrice : je veille à la qualité de l'accompagnement des résidents en soutenant et encadrant les équipes socio-éducatives.

### Qu'est-ce qui vous a donné envie de choisir ce métier ?

Je viens d'une formation de conseillère en économie sociale et familiale (CESF). J'ai choisi le travail social parce que j'avais à cœur d'accompagner l'autre, de créer des relations, d'être utile. Sur le terrain, j'ai pris conscience que pour améliorer la qualité de l'accompagnement, il fallait aussi un management structuré et humain. De ce constat est née l'envie de prendre des responsabilités pour soutenir les équipes et structurer leur travail dans le respect des besoins des résidents.

### Quelles qualités sont essentielles pour réussir dans ce métier ?

L'amour de l'autre est, pour moi, fondamental. C'est un métier où il faut de la patience, de l'écoute et une grande capacité d'adaptation. Il est essentiel de rester bienveillant, tout en fixant un cadre clair et sécurisant, aussi bien pour les équipes que pour les résidents.



### Qu'est-ce qui vous motive à continuer, même face aux difficultés ?

Le bien-être des résidents et la stabilité de l'équipe sont mes moteurs. Je suis convaincue que pour qu'un résident se sente bien, l'équipe qui l'accompagne doit elle-même être sereine et structurée. Savoir que je contribue à instaurer ce climat est une grande source de motivation.

### Quels sont les moments les plus enrichissants dans votre travail ?

Ce qui me touche le plus, c'est de voir un résident évoluer, gagner en confiance, oser demander de l'aide alors qu'il refusait auparavant. Je suis également très fière d'accompagner mon équipe. Les voir monter en compétences, gérer une situation complexe ou proposer des projets innovants est une véritable satisfaction. Ce sont ces petites victoires, ces évolutions individuelles et collectives, qui donnent du sens à mon travail.

### Pourquoi recommanderiez-vous ce métier à un jeune en quête de sens ?

C'est un métier riche de sens, où chaque journée est unique. Travailler avec l'autre, contribuer à son bien-être et voir les progrès accomplis, même minimes, est profondément gratifiant. C'est un métier qui transforme autant qu'il nous apprend sur nous-mêmes.

### Si vous deviez résumer ce métier en une phrase inspirante, laquelle choisiriez-vous ?

C'est un beau métier pour ceux qui aiment accompagner l'autre, faire preuve de créativité et contribuer à faire grandir les organisations pour qu'elles se développent et s'améliorent.

## « Le chant, pour moi, c'est une sorte de thérapie »

Célestine Mendes est une jeune femme coquette, qui aime prendre soin d'elle. Toujours partante pour faire des activités de groupe ou des loisirs créatifs, elle apprécie le contact et va facilement vers les autres. Arrivée à l'EANM Résidence Le Kaolin de Limoges en 2019, Célestine a auparavant vécu en famille d'accueil. La jeune femme, créative et enjouée, pratique le violon. Mais aujourd'hui, c'est de sa grande passion dont elle nous parle : le chant.

### Pouvez-vous vous présenter et nous parler de votre passion ?

Je m'appelle Célestine Mendes, j'ai 27 ans et je vis actuellement à l'EANM Résidence Le Kaolin. Je chante depuis l'âge de 12 ans et j'ai suivi des cours ici, à Limoges. Aujourd'hui, ma professeure s'appelle Valérie. Pour moi, le chant, c'est comme une thérapie. C'est, avant tout, une passion, qui m'aide à me sentir mieux dans ma peau.

### Quel type de chansons aimez-vous interpréter ?

Je chante beaucoup de chansons françaises comme celles d'Édith Piaf, d'Hélène Ségara, ou de Ginette Reno... J'aime aussi beaucoup les chansons espagnoles. Je travaille actuellement sur la chanson *Hoy tengo ganas de ti*, ce qui veut dire, en français, *Aujourd'hui je te veux*. C'est une chanson de Alejandro Fernández, qui parle d'une histoire d'amour.

### De quoi êtes-vous la plus fière dans votre parcours de chanteuse ?

Ma plus grande fierté a été de chanter la chanson de Ginette Reno, *Je serai là*, devant un public. C'était pendant une pièce de théâtre. C'est moi qui ai choisi cette chanson. J'ai répété pendant plusieurs mois. J'ai beaucoup révisé dans ma chambre pour apprendre les paroles. [NDLR : en 2023, des usagers de l'EANM Résidence Le Kaolin, du SAVS de Limoges et de l'Accueil de Jour Eurêka ont présenté sur scène la pièce *C'est ici pour l'audition ?* avec la Compagnie Les Singuliers Associés. Les spectateurs ont été particulièrement émus par l'interprétation de Célestine.]



Je me souviens aussi lorsque j'ai chanté, pour le pot de départ à la retraite d'un employé de la Fondation. Cela l'avait ému. Quand je chante, je ressens que j'ai mon public, qu'ils sont là. Ils me donnent de la force tout simplement.

### Quels sont vos projets ou rêves à venir ?

Ma famille m'encourage à faire l'émission *The Voice*, mais moi, pas forcément. Je n'ai pas encore le niveau pour cela, je chante pour le plaisir, pas pour être reconnue. J'aimerais chanter à nouveau devant un public.

### Quel serait le message que vous souhaitez transmettre ?

De foncer, et qu'il y a plein de portes ouvertes pour commencer le chant ! J'aimerais que les lecteurs retiennent que le chant est ma raison de vivre. Qu'ils retiennent aussi ma détermination, le fait que je ne sois pas timide lorsque je chante devant un public.

## TÉMOIGNAGE

## « J'irai jusqu'où il voudra aller, j'ai confiance »

Céline Marcuzzi est la maman de Matthew, bientôt 12 ans, accompagné depuis 2020 par le SESSAD du Jeu de Paume à Torcy. Son témoignage retrace, pour les lecteurs d'Amitiés, un parcours fait d'obstacles, d'engagement et de persévérance.



### Pouvez-vous nous parler de Matthew et de son parcours ?

Matthew est né grand prématuré. Il est resté deux mois et demi hospitalisé. Très tôt, vers ses 10 mois, nous avons eu un suivi au CAMSP (Centre d'Action Médico-Sociale Précoce) car il avait un retard des acquisitions. À partir de ses 4 ans, nous avons bien vu qu'il avait des particularités. Nous avons choisi de partir pour une prise en charge en libéral avec une psychologue, un pédopsychiatre, une orthophoniste et une éducatrice.

### Comment s'est déroulé le parcours scolaire de Matthew ?

Il a été assez chaotique. Cela dépend des équipes. Quand elles sont bienveillantes et inclusives, ça se passe bien. Sinon, l'enfant est vite mis en difficulté. Matthew a été déscolarisé définitivement en fin de CE2. Depuis, je fais l'instruction en famille. Il a commencé à lire cette année. Ça a été long, mais il va à son rythme.

L'apprentissage peut être compliqué et peu adapté avec ce qui est habituellement proposé à l'école. Rapidement, j'ai commencé à créer des supports, pour capter son attention et adapter les apprentissages. Petit à petit, ça a intéressé d'autres parents autour de moi. À partir de là, j'ai créé un site ([www.l-aventure-autistique.fr](http://www.l-aventure-autistique.fr)) où je propose des supports adaptés. Je les personnalise parce que les centres d'intérêt de mon enfant ne vont pas être ceux d'un autre. Le but du jeu, c'est de trouver ce qui fonctionne avec l'enfant. J'ai aussi un blog où je donne beaucoup de renseignements aux familles sur leurs droits, où je partage des supports gratuitement, des adaptations de jeux aussi. J'essaie d'apporter aux familles ce que je n'ai pas eu à l'époque.

### Comment avez-vous rencontré le SESSAD ?

C'est le CAMSP qui nous en avait parlé et, dès ses 6 ans, nous en avons fait la demande auprès de la MDPH (Maison Départementale des Personnes Handicapées). Au SESSAD, nous avons une très bonne équipe. Il y a beaucoup d'échanges, entre elle et, nous, les parents, ou avec notre pédopsychiatre libéral. Même si nous ne sommes pas toujours d'accord, les décisions se prennent après discussion. Depuis son arrivée, je vois que Matthew a beaucoup évolué au niveau de l'autonomie. Ça a été phénoménal. Il met ses chaussures, ses chaussettes, il ferme seul son manteau. Au niveau de la gestion de ses frustrations, il a aussi progressé. Il y en a encore, mais c'est beaucoup moins fort. Je n'aurais pas pu faire ça toute seule.

### Vous êtes membre du CVS. Pourquoi cet engagement ?

Je trouve qu'il est important de s'investir et de savoir ce qui se passe quand nous laissons nos enfants. Cela permet d'avoir un point de vue plus objectif et de comprendre pourquoi les choses se passent comme ça. Pour moi, c'est être le porte-parole des familles, bien évidemment, mais des enfants aussi.

### Comment voyez-vous l'avenir de Matthew ?

Comme tous les parents, il y a toujours une petite angoisse sur l'avenir de nos enfants. Mais je vois qu'il fait beaucoup de progrès. Quand on respecte son rythme, beaucoup de choses se débloquent.

Je n'ai pas d'attente particulière. J'irai jusqu'où il voudra aller. J'ai confiance. Il ne faut pas mettre de barrières sous prétexte qu'un enfant n'est pas verbal ou a des troubles du comportement. Ce sont des enfants qui ont beaucoup de ressources, beaucoup de capacités. Il faut croire en eux.

## Retour sur le Duo2 2026 : rencontres, partage et inclusion

Le Duo2 est une initiative portée par la Plateforme Insertion & Hanploi de la Fondation des Amis de l'Atelier offrant, à des salariés issus de divers horizons, l'opportunité de vivre une expérience « vis ma vie » aux côtés de travailleurs d'ESAT. La 8<sup>e</sup> édition du Duo2 s'est tenue le 26 mars au sein des 8 ESAT de la Fondation. Plus de 40 binômes ont été constitués dans les différents ateliers : Restauration, Blanchisserie, Menuiserie, Espaces verts ou encore Maroquinerie...

Concrètement, le Duo2 est un DuoDay inversé. Pendant une journée des salariés du milieu dit « ordinaire » forment un binôme avec un travailleur du milieu « protégé » afin de découvrir son quotidien et son environnement de travail. Cette journée a été une formidable occasion de valoriser le savoir-faire des personnes en situation de handicap et de déconstruire les préjugés. Bien plus qu'une simple immersion, le Duo2 crée des liens et ouvre la voie à des partenariats durables avec des entreprises engagées en faveur de l'inclusion.

Un grand merci à tous les participants et aux entreprises qui ont contribué à faire de cette journée un succès : Eiffage, Eurofins, Grand-Orly Seine Bièvre, Ville de Châtillon, ibis hotels, MGEN, PodTaf, Maison Eric Kayser - Artisan Boulanger, Groupe Maurin... et bien d'autres encore !

La Fondation des Amis de l'Atelier se réjouit également de voir le Duo2 s'étendre à de nouvelles structures. Cette année, l'ESAT Les Petits Carreaux de l'Apogee 94 et l'association Sainte-Agnès ont rejoint l'aventure, permettant à encore plus de travailleurs de vivre cette expérience immersive. Une belle dynamique qui contribue à valoriser les compétences des personnes en situation de handicap tout en contribuant à faire évoluer les regards et à briser les préjugés.

**Fondation ou association, n'hésitez pas à mettre en place le Duo2 au sein de vos ESAT ! Pour plus d'informations sur l'organisation de cette journée, contactez la PIH : [duo2@amisdelatelier.org](mailto:duo2@amisdelatelier.org)**

Depuis quelques années, les ESAT ouvrent aussi leurs portes en dehors de ce rendez-vous annuel pour proposer aux partenaires d'organiser leur propre Duo2. Ces moments sont l'occasion de créer une expérience unique, humaine et porteuse de sens avec leurs salariés.

**Vous êtes une entreprise et vous souhaitez faire vivre à vos collaborateurs une journée Duo2 au sein de l'un de nos 8 ESAT ? Contactez-nous à : [duo2@amisdelatelier.org](mailto:duo2@amisdelatelier.org)**





## Agir ensemble pour le bien-être des personnes en situation de handicap vieillissantes

Accompagnant des personnes en situation de handicap avançant en âge, le Foyer Résidence Idalion a à cœur de développer des activités adaptées. Dans ce cadre, et grâce aux partenariats mis en place avec France Paralympique et le dispositif ESMS&CLUBS, les résidents ont désormais le plaisir de profiter des bienfaits du yoga. En partenariat avec l'association ASPS (Association Sportive du Plessis - Savigny-Le-Temple), ils bénéficient de 30 séances de yoga adapté. Au programme : détente, sérénité et connexion à soi... Namaste !



## Handigynéco : des soins gynécologiques adaptés

Selon l'étude Handigynéco-IdF, seule 58 % des femmes en situation de handicap bénéficient d'un suivi gynécologique régulier. C'est pour répondre à cette réalité que la Démarche Handigynéco a été conçue et déployée au sein de l'ensemble des établissements médico-sociaux médicalisés d'Île-de-France (FAM, MAS...).

Portée par l'Agence Régionale de Santé Île-de-France, en lien avec l'union mutualiste VYV 3 Île-de-France, cette initiative a pour objectif de renforcer l'accès aux soins gynécologiques des femmes en situation de handicap, particulièrement exposées aux inégalités de prise en charge. Celles-ci font en effet face à de nombreux freins : difficultés d'accessibilité, consultations insuffisamment adaptées et manque de formation spécifique des professionnels de santé.

Pour répondre à ces besoins, Handigynéco propose :

- Des consultations gynécologiques adaptées sur place dans les établissements médico-sociaux ou au plus proche du lieu de vie des femmes, assurées par des sage-femmes libérales volontaires et formées au handicap.
- Des actions d'information et d'éducation sur la vie affective et sexuelle, l'hygiène, la contraception et les besoins spécifiques liés au handicap.
- Des ateliers de sensibilisation à la prévention des violences faites aux femmes, auprès des personnes accueillies et des professionnels.

Pour illustrer cette démarche, Le Mag de la Santé a diffusé sur France 5 un reportage consacré à l'intervention d'une sage-femme du dispositif Handigynéco, à la MAS de la Plateforme Les Rochers de Nemours, gérée par la Fondation des Amis de l'Atelier.



Découvrez le reportage (à partir de la minute 00.10.12) en scannant le QR Code ci-contre :



## Le Maestro : un outil sensoriel innovant

Lors du CVS de début d'année de la Plateforme Les Canotiers, une convention d'un an, renouvelable jusqu'à trois ans, a été signée avec la Ville de Chatou pour la mise à disposition d'un « Maestro ». Il s'agit d'un outil sensoriel innovant permettant de créer et composer de la musique de manière ludique. Sans écran ni onde, composé de cinq modules indépendants, le Maestro offre à chacun la possibilité d'exprimer librement sa créativité musicale. Un éducateur du CAJ a été formé à son utilisation par la mairie de Chatou et l'outil est désormais accessible aux usagers.



## HandiConsult : un dispositif de prise en charge des personnes en situation de handicap



Pour de nombreuses personnes vivant avec un handicap lourd, accéder aux soins courants relève encore du parcours du combattant. Face à ce constat, le dispositif HandiConsult, déployé progressivement dans tous les départements franciliens, apporte des réponses concrètes et adaptées.

Initiés par l'Agence Régionale de Santé Île-de-France, les dispositifs HandiConsult s'adressent aux personnes porteuses de handicap vivant à domicile ou en établissement médico-social, pour lesquels l'accès aux soins de droit commun est complexe.

Ils proposent un socle commun de soins adaptés et diversifiés : soins somatiques, santé bucco-dentaire, gynécologie, évaluation et prise en charge de la douleur... Selon les sites, l'offre peut être élargie à des consultations de cardiologie, d'endocrinologie, de gériatrie, d'ophtalmologie, de radiologie ou encore de podologie. Pour accéder aux HandiConsult, les patients peuvent être orientés par leur médecin traitant, un médecin hospitalier ou tout professionnel exerçant en ambulatoire ou en établissement médico-social partenaire.

Au sein de la Fondation des Amis de l'Atelier, nos établissements et services signent des conventions de partenariat avec les HandiConsult d'Île-de-France mais également de Nouvelle-Aquitaine pour nos établissements médico-sociaux situés en Haute-Vienne.

### Lancement du dispositif HandiConsult en Essonne

*Le 28 février, l'Hôpital Les Magnolias a officiellement inauguré son dispositif HandiConsult dans le Département de l'Essonne. Cet événement a rassemblé de nombreux acteurs engagés : élus locaux, représentants de l'Agence Régionale de Santé (ARS) Île-de-France, de la Délégation départementale de l'Essonne, du Département de l'Essonne ainsi que des professionnels de santé, tous mobilisés autour d'un objectif commun : améliorer l'accès aux soins pour les personnes en situation de handicap.*

*Lors de cette matinée, le dispositif a été présenté en détail par les différents intervenants. La Fondation des Amis de l'Atelier était fortement mobilisée, avec la présence des équipes de nos SAVS, SAMSAH du Pôle Travail, Habitat et Services Médicalisés 91 et des Foyers du Pôle Hébergement 91. Leur participation visait à mieux s'approprier l'ensemble des services proposés, afin d'orienter au mieux les personnes accompagnées vers des solutions de soins accessibles et de proximité.*

*Témoignage d'un usager : « L'équipe médicale des Magnolias fait preuve d'un grand professionnalisme. Le médecin prend le temps d'expliquer les soins, et les aides-soignantes sont rassurantes et bienveillantes. »*

*Cette inauguration marque une avancée significative dans l'amélioration de l'accès aux soins pour les personnes en situation de handicap sur le territoire. Elle est le fruit d'un travail collectif, porté par des professionnels engagés, des partenaires institutionnels et des acteurs locaux convaincus de l'importance d'une santé plus inclusive.*

## L'ESAT La Ribière et le SYDED inaugurent un composteur de nouvelle génération

Le 16 janvier, un nouveau composteur collectif de grande capacité a été inauguré au cœur de la cité de Sagnat dans la commune de Bessines-sur-Gartempe en présence de Paul-Henri Pioger, Directeur de l'ESAT La Ribière de la Fondation des Amis de l'Atelier et d'Alain Auzeméry, Président du SYDED (Syndicat Départemental pour l'Élimination des Déchets ménagers et assimilés) Haute-Vienne.



Entièrement réalisé par les travailleurs en situation de handicap de l'ESAT La Ribière, ce nouveau prototype innovant permet de traiter un volume plus important de biodéchets tout en réduisant l'emprise au sol. Plus modulable, plus esthétique et pensé pour faciliter la maturation du compost, il est en service depuis le 1<sup>er</sup> décembre dernier.

Ce projet s'inscrit dans la continuité d'un partenariat engagé depuis deux ans avec le SYDED pour le déploiement de composteurs en bois à l'échelle départementale. Un bel exemple de coopération locale alliant économie circulaire, innovation et inclusion sociale.

Merci au journal Le Populaire du Centre pour la mise en lumière de cette initiative écoresponsable.

Article à lire en scannant le QR Code ci-contre :



## Un projet de sport-santé inclusif à Villecresnes



Dans le cadre d'une démarche de promotion du bien-être et de la santé, les résidents du FAM Silvae participent à un projet de sport-santé en partenariat avec la Mairie de Villecresnes. Ce projet s'inscrit dans une volonté commune de favoriser l'activité physique adaptée pour tous, tout en valorisant l'inclusion sociale des personnes en situation de handicap.

Pour accompagner au mieux les participants, la ville met à disposition un éducateur spécialisé, formé à l'accompagnement des personnes en situation de handicap. Grâce à son expertise, chaque séance est adaptée aux capacités, aux besoins et au rythme de chacun, dans un cadre sécurisé et bienveillant.

Les activités se déroulent dans une salle de sport extérieure, permettant aux résidents de bénéficier d'un environnement agréable, stimulant et propice à la pratique sportive. Ces temps d'activité sont également l'occasion de renforcer la confiance en soi, de développer les capacités physiques et de créer du lien.

À terme, ce projet vise une intégration progressive des résidents au sein d'un groupe mixte, composé de personnes en situation de handicap et de personnes valides. Cette ouverture permettra de favoriser les échanges, de lutter contre les préjugés et de promouvoir une véritable inclusion par le sport.

Ce projet sport-santé illustre pleinement l'engagement du FAM Silvae et de la Mairie de Villecresnes en faveur d'une société plus inclusive, où chacun trouve sa place et peut s'épanouir.

## Programme d'activités physiques adaptées au PRISME

Les résidents de la MAS Plaisance ont la chance de profiter d'activités physiques et sportives au sein du PRISME (Pôle de Référence Inclusif Sportif Métropolitain), situé à Bobigny. En effet, depuis septembre 2025, un partenariat a été signé entre le PRISME et la MAS Plaisance, permettant l'accès régulier, pour 1 euro symbolique de l'heure, aux

locaux sportifs de ce pôle d'activités multisports, unique en Europe.

Ce site, porté par le Département de Seine-Saint-Denis et co-géré par le Groupe SOS Solidarités et l'UCPA, permet à chacun et chacune - grand public, personnes en situation de handicap, clubs et fédérations sportives, établissements sociaux et

médico-sociaux, scolaires, associations, entreprises... - d'accéder à la pratique sportive, grâce à des équipements adaptés, dans un cadre sécurisé et inclusif.

La convention de partenariat prévoit la mobilisation d'un éducateur sportif formé à l'accueil du public en situation de handicap. Ce dernier, en lien avec l'équipe éducative, conçoit, adapte et anime les activités selon les capacités et les besoins de chaque participant. Les séances développent les capacités motrices (coordination, équilibre, tonicité, endurance), encouragent la socialisation, renforcent l'estime de soi par la valorisation des réussites et des progrès, et offrent la possibilité de travailler le respect des consignes, l'attente et la gestion de l'effort.

Merci au PRISME pour ce beau partenariat permettant aux résidents de la MAS Plaisance la pratique régulière d'une activité physique adaptée.



## Inclusion et sport : le Foyer de Villemer en action

Tennis adapté, football adapté, basket adapté ou encore golf... le sport adapté a une place importante au sein du Foyer de Villemer. En ce début d'année, les sportifs du Foyer se sont illustrés en handball. Fin janvier a ainsi eu lieu le désormais traditionnel match de gala de handball adapté avec le CSM Handball. Les handballeurs du Foyer de Villemer et leur club partenaire de la ville de Montereau-fault-Yonne, se sont retrouvés pour un beau moment de sport et de partage. L'équipe, composée de résidents du Foyer et d'autres établissements, a pu mettre en avant toute sa progression devant un public en folie et un speaker au top, qui leur a offert une véritable entrée de stars ! Courant mars, l'équipe a également



brillamment représenté le CSM Handball en décrochant une superbe 2<sup>e</sup> place lors du tournoi de Morsang-sur-Orge, en Essonne. Un très beau résultat pour une première participation ! Un immense merci au CSM Handball, au public venu nombreux à chaque

événement et à l'ensemble des professionnels pour cette superbe soirée. Merci aussi à tous les organisateurs et partenaires pour ces moments partagés ! Le sport reste un formidable vecteur de lien social, d'inclusion et de dépassement de soi.

# Podcasthon 2026

Pour la troisième année consécutive, la Fondation des Amis de l'Atelier a participé au Podcasthon. Le Podcasthon c'est quoi ? Il s'agit d'un événement caritatif autour du podcast. Pendant plusieurs jours, des podcasteurs et podcasteuses publient des épisodes spéciaux pour mettre en lumière des associations et des causes d'intérêt général avec pour objectif de sensibiliser le public et de faire connaître le monde associatif.



Pour cette édition 2026, trois podcasteurs et une radio ont choisi de mettre en lumière la Fondation :



## PodTaf, le podcast qui te fait découvrir des métiers

Dans cet épisode, Laura Bensimon et Sara Tessier accueillent à leur micro Stéphanie Marchand-Pacton, Directrice Territoriale 75/91/94. Elle y partage son parcours professionnel, son quotidien ainsi que les missions de la Fondation au service des personnes en situation de handicap.

Pour écouter l'épisode, scanner le QR code ci-contre :



## Dans la peau de...

Dans cet épisode, Fabienne Prost se met « Dans la peau de... » la Fondation des Amis de l'Atelier pour présenter son histoire, ses valeurs et ses missions à travers la voix de Sandra Gardelle.

Pour écouter l'épisode, scanner le QR code ci-contre :



## Décodeur de la Communication, le podcast

Laurent François-Eugène reçoit Sandra Gardelle, Directrice de la Communication et de la Collecte de la Fondation des Amis de l'Atelier depuis 12 ans. Elle y retrace son parcours, débuté dans le secteur des médias avant de s'orienter vers le monde associatif où elle a développé le mécénat et les partenariats avec les entreprises.

Pour écouter l'épisode, scanner le QR code ci-contre :



## Vivre FM

Sandra Gardelle a aussi été l'invitée de Léo Tassel dans la matinale de Vivre FM du 19 mars, pour parler de la participation de la Fondation au Podcasthon mais aussi de citoyenneté, d'autodétermination, de bénévolat pour tous via le dispositif Si T BénéVole et du DUO2 de la Fondation des Amis de l'Atelier.

Pour écouter l'émission, scanner le QR code ci-contre :



Cette initiative autour du podcast est la preuve qu'ensemble il est possible de faire évoluer le regard sur le handicap mental, psychique et l'autisme. Le rendez-vous est déjà pris pour le Podcasthon 2027 !

**Si vous êtes podcasteur(euse) et que vous souhaitez mettre en valeur une Fondation qui accompagne plus de 4 000 enfants et adultes en situation de handicap mental, psychique et avec autisme, contactez-nous à : [communication@amisdelatelier.org](mailto:communication@amisdelatelier.org) !**

## Mobilisation solidaire et citoyenne pour la recherche

Dans le cadre d'un partenariat avec l'AFSR, l'Association Française du Syndrome de Rett, les usagers du CAJ Les Robinsons et les résidents du Foyer La Maison Heureuse se sont pleinement mobilisés à l'occasion d'une marche solidaire organisée, le 19 avril, à Gif-sur-Yvette (91).

Les deux établissements ont participé, chacun à leur manière, dans une action bénévole collective et complémentaire. La veille de l'évènement, un groupe d'usagers du CAJ a confectionné des cookies tandis que les résidents du Foyer ont assuré leur vente, sur place, le jour J, auprès des marcheurs, des familles et des visiteurs. D'autres participants ont également aidé à tenir la boutique aux côtés des bénévoles de l'ASFR.

Cette mobilisation conjointe illustre concrètement la capacité des personnes accompagnées à s'impliquer dans des actions solidaires, en contribuant activement à une cause. Tous les bénéfices de cet événement ont été remis à la recherche sur le Syndrome de Rett. L'AFSR a récolté 719 euros au cours de cet événement (vente des cookies, des gâteaux, des articles de la boutique et des dons). Un grand merci à tous les bénévoles qui prouvent que chacun peut agir à son échelle ! Une participation bénévole qui engage et fait avancer l'inclusion citoyenne de toutes et tous.



## Le bénévolat, levier d'inclusion pour les résidents de La Guérinière

Encourager le bénévolat des personnes en situation de handicap est l'une des priorités de la Fondation des Amis de l'Atelier. Dans ce cadre et grâce à notre dispositif Si T BénéVole, les résidents du Foyer Résidence La Guérinière ont récemment pris part à une action de bénévolat lors d'un match du Massy Essonne Handball, accompagnés par des professionnels.

Cette expérience a permis de favoriser l'ouverture vers l'extérieur, l'engagement citoyen et la responsabilisation, tout en valorisant les capacités et l'implication de chacun. Ce temps de participation active au sein d'un événement sportif a également renforcé leur confiance en soi et contribué à leur inclusion dans la vie locale.



## Solidarité intergénérationnelle avec la Ville de Chatou

Le 24 janvier, la mairie de Chatou a organisé une distribution de colis gourmands à destination des seniors de la commune. À cette occasion et dans le cadre du dispositif Si T BénéVole, la Plateforme Les Canotiers s'est mobilisée, pour la quatrième année consécutive. Les usagers-bénévoles ont activement participé à la distribution auprès des Catoviens seniors.

Madame Chantegrelet, ancienne Maire adjointe de la Ville, a chaleureusement salué leur engagement fidèle et leur investissement constant depuis plusieurs années.

Un grand merci aux bénévoles, ainsi qu'à leurs accompagnatrices, Juliette et Marie-Béatrice, pour leur implication durable dans cette belle action citoyenne.



## Une exposition pour célébrer l'engagement bénévole et citoyen

À Limoges, Polaris Formation a organisé le vernissage de l'exposition « Fiers d'être bénévole », qui vient clore deux années d'engagement des usagers de la Plateforme Habitat et Services Non Médicalisés 87, dans le cadre du dispositif Si T BénéVole.

Cette exposition est née d'une collaboration avec des étudiants de Polaris Formation, se préparant aux métiers du médico-social, dans le cadre d'un module « Formation-Action ». Avec eux, sous la conduite d'une art-thérapeute, les usagers ont conçu cette exposition alliant un reportage photo de leur expérience de bénévoles lors des Jeux Olympiques et Paralympiques de Paris 2024, à des œuvres artistiques plus personnelles.

Cette célébration a été l'occasion de remettre les passeports bénévoles et d'échanger sur le parcours accompli avec le Fonds Derver, sous égide du Fonds de Dotation Transatlantique, mécène du projet dans son intégralité. Ce fut également le moment de partager ce succès avec les familles et l'équipe médico-sociale qui a accompagné les usagers dans ce projet d'inclusion citoyenne ambitieux. Les sourires témoignent de la fierté d'avoir pleinement participé à cette expérience unique. Un grand bravo aux apprenants, aux résidents, et à l'ensemble des acteurs mobilisés pour la valorisation de l'engagement et de la créativité des bénévoles !



## Sept bénévoles au service des jeunes pour Teens'Up 2026



Pour la 4<sup>e</sup> année consécutive, une équipe du dispositif Si T BénéVole 87 a pu aider à la réussite de l'évènement Teens'Up qui s'est déroulé le 10 mars, à l'hôtel de Région de Limoges.

Ce forum a pour mission d'inspirer et d'aider les jeunes à révéler leurs talents grâce à l'organisation de parcours pédagogiques hors les murs ou au sein des établissements scolaires et structures d'accueil de jeunes de la région Nouvelle-Aquitaine. Au travers d'ateliers interactifs, de conférences, de témoignages et d'autres animations, les participants sont invités à la découverte des métiers ainsi qu'à la découverte de soi et de son environnement.

Pour cette édition limougeaude 2026, les organisateurs de l'évènement ont souhaité que la même équipe Si T BénéVole que l'année dernière assure l'accompagnement des classes. Sept usagers-bénévoles du SAVS de Limoges, et du Foyer Résidence Le Kaolin et Appartements ont accepté cette proposition avec plaisir ! Ainsi, Andrew, Aude, Bernard, Jeannette, Jonathan, Michel, Richard, et leurs deux accompagnateurs, Tony et Vincent, ont accueilli et orienté pas moins de 17 classes de 3<sup>e</sup> tout au long de la journée.

En fin de mission, les sept courageux bénévoles ont pu exprimer leur satisfaction d'avoir pu être utiles et d'avoir contribué à la réussite de ce forum pédagogique.

Merci à l'équipe Teens'Up pour cette belle organisation, son professionnalisme et sa gentillesse. Les usagers sont unanimes : « nous sommes prêts à aider de nouveau l'année prochaine » !

## Des bénévoles engagés sur les courses parisiennes

Dans le cadre du dispositif Si T BénéVole, les usagers de la Plateforme Les Canotiers ont eux-mêmes sollicité les organisateurs des deux courses emblématiques parisiennes pour rejoindre leurs équipes de bénévoles. Ainsi, ils ont participé au ravitaillement des coureurs du Semi-Marathon et du Marathon de Paris. Ils ont distribué des gâteaux, des pâtes de fruits ou de l'eau aux sportifs.

Bravo à Juliette, Marylou, João, Jérémy, Antoine, Christian et Tania pour leur implication, leur motivation et leur bonne humeur, quelles que soient les conditions météo !



## La pause Bénévole met en lumière Si T BénéVole

Depuis le début de l'année, le Ministère des sports, de la jeunesse et de la vie associative propose une série de capsules vidéos dédiées à l'engagement bénévole : La pause Bénévole. Ces vidéos sont courtes, dynamiques et accessibles, et répondent chacune à une question concrète autour du bénévolat. Chaque épisode présente un dispositif, un outil

ou une ressource, suivi d'un ou plusieurs témoignages de bénévoles ou d'associations, portant un éclairage utile et humain.

Ainsi, dans ce cadre, le kit Si T BénéVole a été mis à l'honneur ! L'épisode donne la parole à Louis et Philomène, bénévoles et résidents du Foyer de Villemer, ainsi qu'à Laura, pilote du dispositif et Éducatrice Sportive au Foyer Résidence Idalion. Ces témoignages illustrent ce que le kit peut apporter à celles et ceux qui s'engagent.

Un grand merci aux équipes du Ministère pour leur accueil et pour cette belle mise en lumière du dispositif Si T BénéVole de la Fondation des Amis de l'Atelier !



Scannez le QR Code pour découvrir la vidéo :



## Des usagers au grand cœur



Le 6 mars, dans le cadre du dispositif Si T BénéVole, cinq petits groupes d'usagers du CAJ Les Robinsons ont participé à la collecte nationale des Restos du Cœur. Ils se sont rendus dans différents sites : trois magasins partenaires, ainsi qu'au local de l'association au Plessis-Robinson.

Les usagers du CAJ aident régulièrement les Restos du Cœur. Un lien s'est ainsi créé, au fil des années, avec les bénévoles de l'association. Cette nouvelle collecte nationale était donc l'occasion de retrouvailles attendues, de partager un moment de solidarité dans la convivialité et de travailler, ensemble, dans une ambiance joyeuse. Au fur et à mesure des années, les usagers ont acquis un certain nombre de compétences qui les rendent aujourd'hui plus à l'aise et autonomes lors des missions.

Durant cette journée, les usagers ont distribué les flyers pour sensibiliser les clients à la collecte de denrées alimentaires ou non alimentaires. Ils ont aussi récolté les dons, les ont triés et emballés dans des cartons et, enfin, ont chargé et déchargé les camions.

## Journée de sensibilisation à l'autisme à Châtillon : une rencontre entre découverte, jeu et inclusion

Début avril, à l'occasion de la Journée mondiale de sensibilisation à l'autisme, 30 enfants du Club 6-12 ans de Châtillon ont été réunis autour d'un parcours de découvertes et d'échanges.

La matinée a débuté avec l'équipe de la Plateforme Insertion & Hanploi des Hauts-de-Seine qui est intervenue au sein du Club pour faire découvrir les Troubles du NeuroDéveloppement (TND) à travers deux animations originales et interactives. Lors du premier jeu, sous forme de bingo, la jeune assemblée a visionné de courtes vidéos sur les troubles dys, l'autisme et le Trouble Déficit de



l'Attention avec ou sans Hyperactivité (TDAH). Ensuite, ils ont échangé, en groupe, pour deviner quels étaient les mots cachés derrière les cases du bingo. Le second atelier, un jeu de plateau coopératif, les a fait réfléchir, mimer et deviner des situations liées au handicap, le tout dans une dynamique d'équipe.



L'après-midi, les enfants ont visité l'ESAT de Châtillon. Accueillis par les travailleurs et les professionnels, au sein des différents ateliers, ils ont participé à plusieurs animations : quiz en cuisine, jeux autour des différents matériaux avec les Espaces verts ou encore un jeu de reconnaissance des outils de menuiserie. Cette immersion a également permis aux travailleurs de présenter leurs métiers et leurs savoir-faire.

Les retours ont été unanimement positifs pour tous : enfants, travailleurs, professionnels. Une belle réussite, qui a su allier jeu et sensibilisation !

## Visite ministérielle à la Plateforme La Planchette

Le 26 mars, la Plateforme La Planchette, située dans le 12<sup>e</sup> arrondissement de Paris, a eu l'honneur d'accueillir Camille Galliard-Minier, Ministre déléguée chargée de l'Autonomie et des Personnes handicapées, accompagnée de Denis Robin, Directeur général de l'Agence Régionale de Santé (ARS) Île-de-France et de Tanguy Bodin, Délégué départemental de Paris pour l'ARS Île-de-France. Cette rencontre s'est déroulée



en présence de Pierre-Yves Lenen, Directeur général de la Fondation des Amis de l'Atelier, Stéphanie Marchand-Pacton, Directrice Territoriale 75/91/94 et Cécile Trichet, Directrice du Pôle Habitat et Services Médicalisés 75.

Cette visite lui a permis de rencontrer les personnes accompagnées par le SAMSAH et le Foyer de Vie de La Planchette, et d'échanger avec ses professionnels afin de mieux appréhender leur quotidien et la qualité de l'accompagnement proposé par la Fondation.

Après une visite des locaux, plusieurs thématiques ont été abordées, notamment l'autodétermination, l'offre de services de la plateforme et la fluidité des parcours. Madame la Ministre a également manifesté un vif intérêt pour le CFA Égalité de la Fondation en rencontrant des alternants présents lors de cette visite.

Nous remercions chaleureusement Madame la Ministre pour la qualité de ces échanges et pour la simplicité et la bienveillance qu'elle a manifesté avec nos résidents et nos professionnels.

## Taxe d'apprentissage : mobilisez vos employeurs et votre entourage !



Avec une douzaine d'établissements dédiés à l'insertion professionnelle, la Fondation des Amis de l'Atelier accompagne et oriente plus de 800 travailleurs adultes en ESAT. Elle assure également la phase de préprofessionnalisation pour plus de 250 jeunes en sortie d'IME et d'ITEP.

La taxe d'apprentissage permet, chaque année, d'encourager concrètement l'égalité des chances face à l'emploi et d'adapter la formation et les conditions de travail des personnes en situation de handicap.

Il s'agit d'un levier simple et efficace, à la portée de tous. Aidez-nous à convaincre votre équipe RH, votre référent RSE ou votre dirigeant de soutenir l'égalité des chances et l'inclusion. Leur soutien viendra renforcer notre action en faveur de l'emploi et du handicap.

### Nos travailleurs témoignent de leur expérience de formation :

Manon, ayant participé à l'atelier « savoirs de base » :

*« J'ai participé deux fois à l'atelier. Ça m'apprend à gérer mon argent et ça m'aide pour le travail. »*

Youssef, utilisateur d'un exosquelette :

*« Il m'aide à me maintenir droit et soutient mon dos. Il est très léger. Je me sens à l'aise avec, c'est très pratique quand on décharge le linge, qui peut être très lourd. Je n'ai plus mal au dos le soir. »*

En 2026, la taxe d'apprentissage soutiendra de nouveaux projets : équiper un atelier de réparation de vélos, former à la conduite d'un nouveau véhicule autonome de livraison, essaimer l'usage d'exosquelettes dans d'autres établissements...

Nous sommes tous ambassadeurs de la Fondation des Amis de l'Atelier. Pour nos usagers, agissez auprès de votre entreprise, de vos partenaires, ou clients. Transmettez notre brochure ou mettez-nous en contact !

**Pour tout contact :**  
**Anne-Marie Chanal**  
 au 07 63 74 69 16  
 ou [taxe@amisdelatelier.org](mailto:taxe@amisdelatelier.org)

Pour plus  
 d'informations,  
 scannez le  
 QR Code suivant :



## Ces dernières années, la taxe d'apprentissage a permis de :

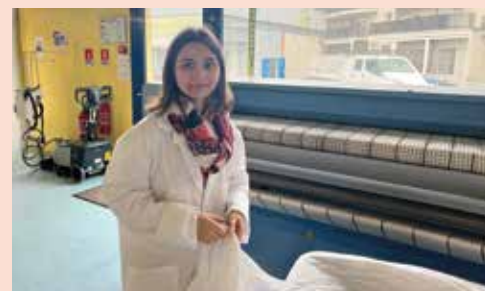
■ **Perfectionner le savoir-faire des travailleurs de restauration** par une formation aux risques d'hygiène et de sécurité alimentaire et l'installation d'une tablette facilitant la traçabilité et la conservation des produits.



■ **Lutter contre la pénibilité, la fatigue au travail et prévenir les troubles musculosquelettiques** en équipant les ateliers Blanchisserie, Conditionnement et Espaces verts en exosquelettes passifs pour une santé durable.



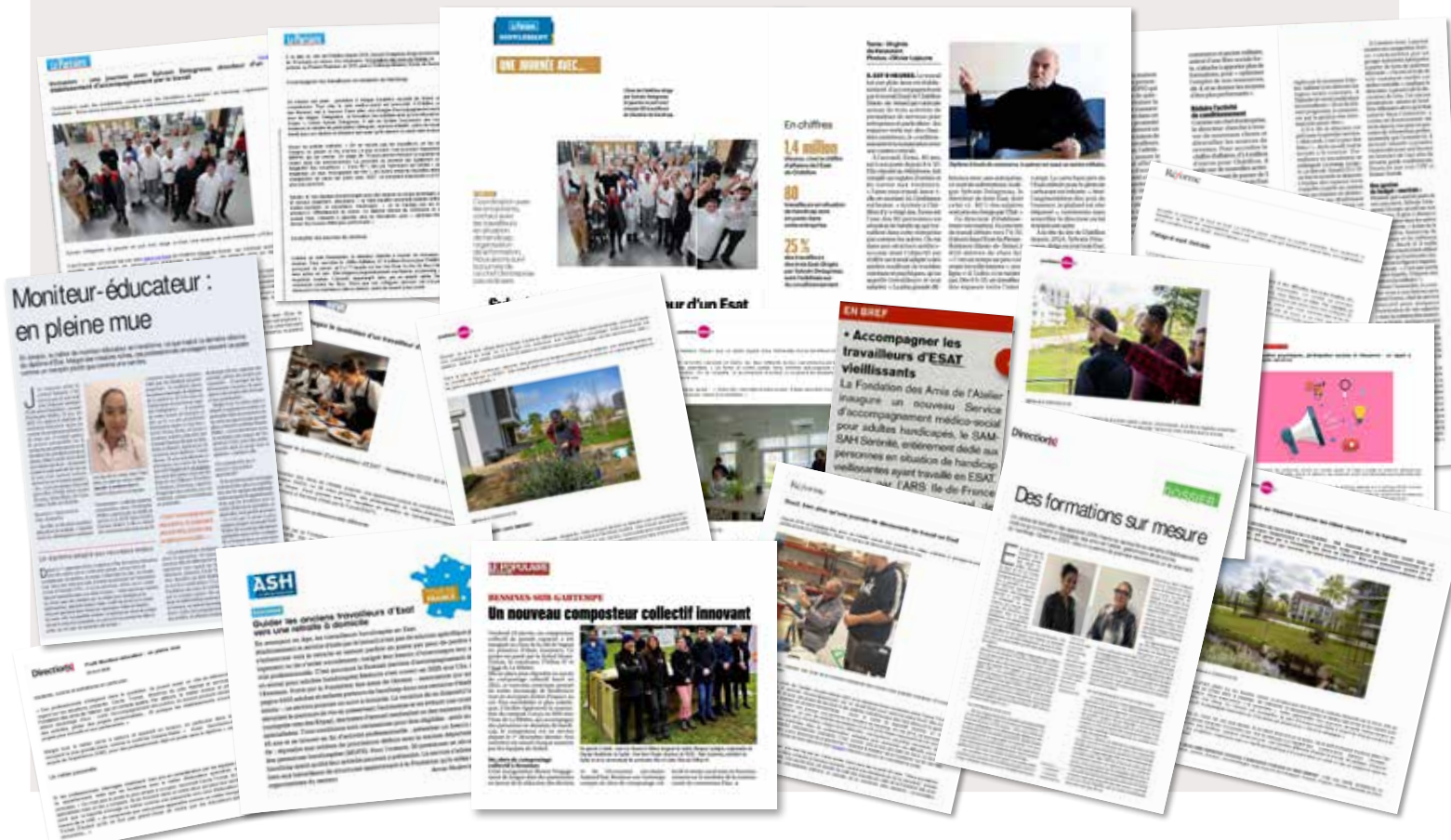
■ **Concevoir un parcours professionnel intégré** en diversifiant et modernisant les activités de la filière « textile » entre blanchisserie, reprographie textile, couture et friperie



## Les actions de la Fondation mises en lumière dans les médias !

Un grand merci à tous les médias qui partagent nos actions, nos projets innovants et les ouvertures de nos établissements, services et dispositifs.

Cette mise en lumière de nos actions et de notre savoir-faire en matière d'accompagnement nous permet de communiquer auprès des professionnels et du grand public, mais également de créer des partenariats importants pour l'avenir des personnes que nous accompagnons.



### ILS NOUS SOUTIENNENT



# Je soutiens la Fondation des Amis de l'Atelier

**Ensemble, construisons l'avenir des enfants et adultes en situation de handicap mental, psychique ou avec autisme.**

**Vos dons sont essentiels et permettent à la Fondation des Amis de l'Atelier de :**

- **Contribuer à l'insertion professionnelle** des adultes en situation de handicap à travers l'achat de matériel informatique et la mise en place d'activités de soutien.
- **Accompagner les jeunes enfants** vers plus d'autonomie à travers l'aménagement d'espaces de motricité et de soins, l'acquisition de matériels, de jeux et de jouets ou encore l'organisation d'ateliers pour favoriser l'expression et les échanges.
- **Financer des équipements, des ateliers, des espaces dédiés** qui contribuent à l'amélioration continue des soins et la qualité de vie.
- **Innover au quotidien** et améliorer toujours plus la qualité de l'accompagnement et l'accès au sport, à la culture et à la citoyenneté.

 VOUS ÊTES UN PARTICULIER	 VOUS ÊTES UNE ENTREPRISE
Faire un don	Choisir le mécénat d'entreprise
Faire un legs ou une donation	Mobiliser vos collaborateurs
Monter un évènement de collecte	Travailler avec nos ESAT
Acheter solidaire auprès de nos ESAT	Acheter solidaire auprès de nos ESAT
Acheter solidaire auprès de nos partenaires	Nous reverser votre Taxe d'Apprentissage

Pour toute information :

si vous êtes un particulier, contactez **Laura Boulaire** au 01 46 29 24 44 ou [relation.bienfaiteur@amisdelatelier.org](mailto:relation.bienfaiteur@amisdelatelier.org)

si vous êtes une entreprise, contactez **Anne-Marie Chanal** au 07 63 74 69 16 ou [am.chanal@amisdelatelier.org](mailto:am.chanal@amisdelatelier.org)

## Bon de soutien ponctuel

Nom / Prénom : .....

Adresse : .....

Email : .....

Tél. : .....

Si vous ne souhaitez pas recevoir des appels aux dons par voie électronique, merci de cocher la case ci-contre

**Oui**, je soutiens votre Fondation en faveur des personnes en situation de handicap.

Je fais un don de :	Qui me coûtera : (après déduction fiscale)
<input type="checkbox"/> 35 €	▶ 11,90 €
<input type="checkbox"/> 50 €	▶ 17 €
<input type="checkbox"/> 75 €	▶ 25,50 €
<input type="checkbox"/> 100 €	▶ 34 €
<input type="checkbox"/> Autre montant :	..... €

**À renvoyer à :**

**Fondation des Amis de l'Atelier**  
Service dons – AD91  
9 rue de l'Egalité – 92290 Châtenay-Malabry

**Je joins mon don par :**

Chèque bancaire,  
à l'ordre de la **Fondation des Amis de l'Atelier**  
**ou par internet :**  
[dons.fondation-amisdelatelier.org](https://dons.fondation-amisdelatelier.org)

En application de la loi du 6 janvier 1978, vous disposez d'un droit d'accès de rectification et de suppression des informations vous concernant en vous adressant à notre Fondation. Vous pouvez donc nous écrire pour toute information.

Un **reçu fiscal** vous sera envoyé vous permettant de **déduire de vos impôts 66%** du montant de votre don, ou 75% du montant de votre don IFL.



## On n'est pas sortis de l'auberge !

De Cécile Dubuisson, aux éditions Fayard (2026)

« Je suis Cécile Dubuisson, mère de six enfants, dont un petit biscornu qui a révélé en nous des forces insoupçonnées. Entre chaos et tendresse, ce livre célèbre l'amour, la résilience et les petites victoires de vies chamboulées par une manière singulière d'être au monde.

Depuis l'enfance, les livres m'ont offert des abris. Des passages secrets, des refuges où disparaître, et l'écriture, un moyen de dire l'indicible.

Puis Enzo est arrivé. Avec lui, tout a vacillé. L'équilibre fragile d'une famille s'est fissuré, les certitudes se sont effondrées. Restait l'instinct de survie. Et celui de lutter.

J'espère que ce livre rencontrera des regards, parce que derrière chaque page, il y a un enfant ; derrière chaque chapitre, une famille. C'est avant tout une histoire que l'on murmure le soir, quand tout recommence. »

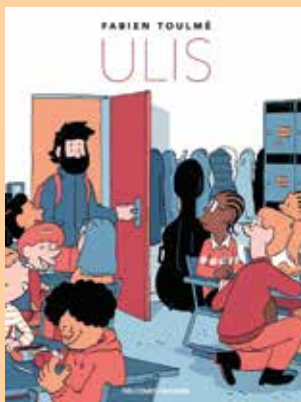


## Le cocon

D'Alexandre de Moté et Natacha Sicaud (dessin), aux éditions Glénat (2026)

Cette BD retrace le parcours hors du commun de Judith Scott. Née en 1943 dans l'Ohio, Judith Scott est atteinte de trisomie 21 et de surdit . Dans l'Am ricaine des ann es 1950, son handicap est mal compris : jug e « inapte », elle est s par e de sa famille et surtout de sa s ur jumelle, Joyce, avec qui elle entretenait un lien profond malgr  l'absence de langage verbal commun. Commence alors pour Judith une longue p riode d'institutionnalisation, loin des siens.

Trente-cinq ans plus tard, Joyce parvient   obtenir la tutelle de sa s ur et lui offre une nouvelle vie. Install e   Oakland, Judith rejoint le Creative Growth Art Center. C'est l ,   44 ans, qu'elle d couvre la sculpture textile : des objets envelopp s de fils, des formes myst rieuses et organiques qui deviennent son mode d'expression privil gi .   travers ces  uvres singuli res, Judith tisse un langage propre, intime, presque th rapeutique, et se reconnecte peu   peu au monde. Aujourd'hui, elle est reconnue comme une figure majeure de l'Art Brut.

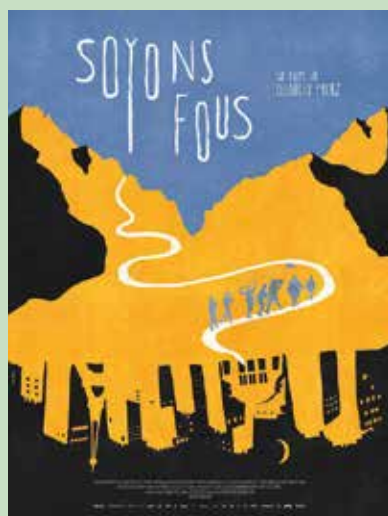


## ULIS

De Fabien Toulm , aux  ditions Delcourt (2025)

Apr s un burn-out, Ivan devient AESH (Accompagnant d' l ves en Situation de Handicap) en classe ULIS (Unit s Localis es pour l'Inclusion Scolaire). Plong  dans un monde inconnu, entre  l ves hors normes et  quipe d vou e mais d bord e, ce qu'il voyait comme une parenth se va bouleverser sa vie. Face   cette classe pas comme les autres,   Matisse, l' l ve qu'il accompagne, et   une  quipe  prouv e par un syst me   bout de souffle, saura-t-il trouver sa place ? Une aventure intense, entre luttes,  motions...

## DOCUMENTAIRE



## Soyons Fous

**De et par Quentin Perez, avec la participation d'Emmanuelle Bercot, Corinne Masiero, Pierre-Jean Larroque et Philippe Rousselot (2026)**

*Soyons Fous* entraîne le spectateur dans une aventure humaine hors du commun. On y suit toutes les étapes de la création d'un film, par une équipe de personnes n'ayant jamais fait de cinéma, dont la plupart vivent avec des troubles psychiques. De grands professionnels du 7<sup>e</sup> art leur transmettent leur savoir-faire, avant que l'équipe ne parte tourner dans les Hautes-Alpes, à 2 800 mètres d'altitude. À mille lieues des idées reçues, sur la santé mentale comme sur le cinéma, le documentaire *Soyons Fous* se déploie comme un récit d'initiation et une odysée collective. Entre les doutes, les rires et les paroles bouleversantes, le film raconte l'élan d'un groupe vers un projet qui semblait impossible. À travers ce périple, *Soyons Fous* met en lumière des personnes remarquables et des voix trop souvent réduites au silence.

## EMISSION



## Sur la route : L'histoire d'un voyage extraordinaire

**Produit par Caroline Dijoud et Frédéric Joly pour 909 Productions (Mediawan), avec la participation de Matt Pokora, Jeanne, Laurène, Loéline, Cyril, Marin et Théo**

Jeanne, Laurène, Loéline, Cyril, Marin et Théo, six jeunes adultes avec trisomie 21, s'envolent à plus de 5 000 km de chez eux pour vivre un voyage extraordinaire, à travers le Québec. Pour certains, c'est la première fois qu'ils s'éloignent de leur cadre familial. Pour d'autres, c'est une première expérience à l'étranger. En compagnie de Matt Pokora, ils vont vivre un dépaysement total, se dépasser et offrir, à tous, une grande leçon de vie, de tolérance et de courage. Cette aventure extraordinaire changera à jamais le parcours de tous les participants et le regard sur la trisomie.

► Disponible en replay sur M6+

## PODCAST



## Parlons Handicap

**Animé par Jessyca Falour et réalisé par La santé surtout production**

Parlons handicap est une série de podcasts dédiée à la sensibilisation au handicap. Porté conjointement par la Ville de Suresnes, l'Hôpital Foch et la communauté professionnelle territoriale de santé de Suresnes, Parlons handicap vise à améliorer l'accès aux soins des personnes en situation de handicap et à construire une culture commune autour du handicap. Les épisodes abordent des sujets variés tels que le sport adapté, l'emploi des personnes en situation de handicap, les différents types de handicap, la complétude du dossier MDPH, la charte Romain Jacob ou encore la vie intime des personnes en situation de handicap.

► Retrouvez tous les épisodes sur Deezer, Spotify et autres plateformes de podcasts



# Soutenez la cause du handicap grâce à la taxe d'apprentissage de votre entreprise

- **Éducation et préprofessionnalisation**  
pour nos jeunes en IME et ITEP
- **Égalité des chances et autonomie**  
pour les travailleurs d'ESAT

## Salariés

**PARLEZ-EN  
À VOTRE ENTREPRISE**



## Entreprises

**CONNECTEZ-VOUS  
À LA PLATEFORME**



**POUR NOUS ATTRIBUER  
VOTRE SOLDE !**

**POUR EN SAVOIR PLUS,  
SCANNEZ LE QR CODE**



**CONTACT :**

**Anne-Marie Chanal**

**[taxe@amisdelatelier.org](mailto:taxe@amisdelatelier.org)**



**FONDATION DES AMIS DE L'ATELIER**  
Au service des enfants et adultes en situation de handicap

9, rue de l'Égalité - 92290 Châtenay-Malabry

Tél. : 01 46 29 24 44

[www.fondation-amisdelatelier.org](http://www.fondation-amisdelatelier.org)

