

Amitiés

Le magazine de la Fondation des Amis de l'Atelier



ZOOM SUR

**Voyager, travailler,
s'engager : ces parcours
qui racontent
l'autodétermination**

PROJET

La Fondation signe la Charte
Romain Jacob

PAROLES
DE PRO

« On évolue constamment et
on se sent utile chaque jour »

TALENT

« Quand j'écris, ça m'aide
à tout ranger dans ma tête »

FAMILLE

« Le bonheur est un chemin et,
même si le handicap amène son lot
de difficultés, il faut y croire. »

ENSEMBLE AVEC LA FONDATION DES AMIS DE L'ATELIER



1957

LA NICHÉE

Châtenay-Malabry
Une femme : Anne Sommermeyer
Des familles demandant de l'aide
Des enfants handicapés
Un lieu d'accueil



1961

CRÉATION DE L'ASSOCIATION LES AMIS DE L'ATELIER

Châtenay-Malabry
Une femme et des bénévoles
Des enfants qui grandissent
et apprennent un métier
Premier CAT : L'Atelier



CENTRE D'AIDE PAR LE TRAVAIL



1978

DE L'ŒUVRE À L'ASSOCIATION MÉDICO-SOCIALE



2007

L'ASSOCIATION SE DÉVELOPPE

30 établissements

2011

50 ANS

L'Association « Les Amis de l'Atelier »
devient la Fondation des Amis de l'Atelier

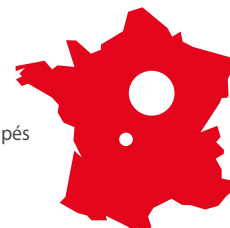
- Établissements et Services d'Aide par le Travail
- Centres d'Initiation au Travail et aux Loisirs
- Centres d'Accueil de Jour
- Services d'Accueil de Jour
- Sections d'Animation
- Pôles de Compétences et de Prestations Externalisées
- Foyers de Vie
- Foyers d'Hébergement
- Foyers d'Accueil Médicalisés
- Instituts Médico-Éducatifs
- Institut Thérapeutique Éducatif et Pédagogique
- Services d'Accompagnement à la Vie Sociale
- Services d'Éducation Spéciale et de Soins À Domicile

2026

UNE FONDATION RÉFÉRENTE

100 établissements, services et dispositifs
en Île-de-France et en Haute-Vienne
4 000 personnes accompagnées

- Services d'Accompagnement Médico-Sociaux pour Adultes Handicapés
- Maisons Relais / Résidences Accueil
- Groupes d'Entraide Mutuelle
- Maisons d'Accueil Spécialisées
- Plateforme Insertion & Hanploi
- Dispositifs d'insertion et d'inclusion



La Fondation des Amis de l'Atelier est actuellement un acteur majeur de l'accompagnement de personnes en situation de handicap psychique, mental ou avec autisme en France.

Aidez-nous à accompagner plus de 4 000 personnes en situation de handicap, à ouvrir de nouveaux établissements, à créer de nouveaux services ou dispositifs et à mieux vivre ensemble.



FONDATION DES AMIS DE L'ATELIER

Au service des enfants et adultes en situation de handicap

17 rue de l'Égalité - 92290 Châtenay-Malabry

www.fondation-amisdelatelier.org

Tél. : 01 46 29 59 00



En ce début d'année 2026, un chapitre essentiel s'ouvre pour la Fondation des Amis de l'Atelier. Cette année débute avec le lancement officiel de notre Projet stratégique 2026 - 2030. Bien plus qu'une feuille de route, nous y partageons une ambition collective, forgée, au fil d'une année de démarche participative où personnes accompagnées, familles, professionnels, administrateurs et partenaires ont contribué à dessiner l'avenir que nous souhaitons bâtir ensemble.

Cette nouvelle orientation s'inscrit pleinement dans la continuité de notre histoire, tout en portant un élan profondément renouvelé. Elle réaffirme notre conviction première : chaque personne doit pouvoir être actrice de sa vie, quels que soient ses besoins d'accompagnement. Cette primauté de la personne, nous la traduisons désormais de manière plus concrète encore, en renforçant son pouvoir d'agir, en transformant notre offre, en consolidant notre expertise et en accompagnant l'évolution de nos métiers.

Les prochains numéros d'Amitiés seront le témoin des leviers de réussite de ce Projet stratégique. À travers cette édition, vous découvrirez, dans le dossier « Zoom sur », les parcours d'Annie et François, d'Antoine, d'Armand ou encore de Maxime, illustrant magnifiquement le pouvoir de l'autodétermination. Chacun de ces récits rappelle que l'autonomie se construit, pas à pas, avec du temps, le soutien des professionnels, la confiance des proches et, surtout, le courage des usagers eux-mêmes.

Ces prochaines années, les enjeux sociétaux, environnementaux, numériques ou encore économiques nous inviteront à nous renouveler et, quand cela sera nécessaire, à réinventer nos pratiques. La Fondation poursuit son évolution, avec constance et humilité, fidèle à ses valeurs d'authenticité, d'ouverture et d'espérance.

Au nom de la Fondation, je remercie chaleureusement toutes celles et tous ceux, et notamment nos partenaires et mécènes, qui, par leur engagement quotidien et leur soutien renforcent notre capacité à innover et à offrir des services toujours plus adaptés aux besoins et aux capacités des personnes.

Je vous souhaite à toutes et à tous mes meilleurs vœux pour cette année 2026 !

Pierre-Yves Lenen

Directeur Général



Amitiés : Magazine édité par la Fondation des Amis de l'Atelier
17, rue de l'Egalité - 92290 Châtenay-Malabry
www.fondation-amisdelatelier.org
ISSN 1259 - 9484
Publication quadrimestrielle
Rédaction : 01 46 29 24 21
Service donateurs : 01 46 29 24 44

Président : Stanislas Jacquet
Directeur Général : Pierre-Yves Lenen
Directrice de la communication et rédactrice en chef : Sandra Gardelle
Comité éditorial/Rédacteurs : Milene Alves Custodio, Laura Boulaire, Anne-Marie Chanal, Sandra Gardelle, Anais Jacquet
Photographies : Fondation des Amis de l'Atelier, Christophe Hargoues
Création et conception graphique : Pascal Jehanno
Impression : Uniservices Développement - 91140 Villebon-sur-Yvette
Imprimé en 14 000 exemplaires

En application de la loi du 6 janvier 1978, vous disposez d'un droit d'accès de rectification et de suppression des informations vous concernant en vous adressant à notre Fondation. Vous pouvez donc nous écrire pour toute information.



SOMMAIRE

ACTUALITÉ

P. 4

La vie dans les établissements

PROJET

P. 21

*La Fondation signe
la Charte Romain Jacob*

ZOOM SUR

P. 22

*Voyager, travailler, s'engager :
ces parcours qui racontent
l'autodétermination*

PAROLES DE PRO

P. 27

*« On évolue constamment et on
se sent utile chaque jour »*

TALENT

P. 28

*« Quand j'écris, ça m'aide à tout ranger
dans ma tête »*

FAMILLE

P. 29

*« Le bonheur est un chemin et, même si
le handicap amène son lot de difficultés,
il faut y croire. »*

AGIR ENSEMBLE

P. 30

Je, tu, il... nous agissons

CULTURE

P. 42

Le choix de la rédaction



Cap sur 2026-2030 : un nouveau Projet stratégique ambitieux

Depuis plus d'un an, la Fondation des Amis de l'Atelier partage avec les salariés, personnes accompagnées, proches et partenaires, les étapes de la co-construction de son Projet stratégique 2026-2030. Du bilan du plan précédent aux ateliers thématiques, en passant par les journées de réflexion et les phases d'écoute, chacun a pu contribuer à définir la vision et les priorités qui guideront notre action pour les cinq prochaines années. Cette démarche participative aura été essentielle pour faire émerger collectivement une vision partagée du futur de la Fondation.

Une histoire au service des personnes

Depuis sa création, la Fondation s'engage à révéler la richesse de chaque personne en situation de handicap psychique, mental ou avec autisme. De la « Nichée » au Centre d'Aide par le Travail, jusqu'aux 100 établissements, services et dispositifs actuels, notre action a toujours reposé sur une conviction : offrir à chacun les moyens de s'épanouir et de participer pleinement à la société. Aujourd'hui, la Fondation accompagne plus de 4 000 personnes et emploie près de 2 500 salariés, en Île-de-France et en Haute-Vienne. Son expertise s'appuie sur une histoire de solidarité, d'innovation et d'engagement durable.

Dans le fil de cette histoire, quatre valeurs fondatrices continuent de guider notre action :

- L'authenticité : rester fidèle à nos pratiques et accueillir la remise en question constructive.
- La primauté de la personne : reconnaître l'unicité de chaque individu et soutenir son autodétermination.
- L'espérance : voir les potentialités de chacun et agir avec sollicitude, même dans les situations complexes.
- L'ouverture : élargir notre attention aux dimensions sociales, affectives et spirituelles, tout en favorisant le dialogue avec les partenaires et la société.

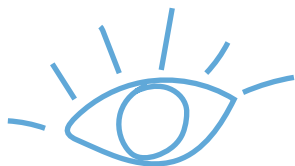
Fort de ces valeurs, un projet issu d'une démarche participative et co-construite

La construction du Projet stratégique aura mobilisé l'ensemble des parties prenantes de la Fondation avec plusieurs temps forts, notamment :

- Deux séminaires en juin 2024, avec le Conseil d'Administration et le comité de Direction Générale, pour dresser le bilan du plan précédent et poser les bases de la réflexion.
- La journée des cadres en octobre 2024, point de départ officiel du chantier, qui a permis de définir, avec l'ensemble des directeurs, directeurs adjoints et chefs de service, les thématiques à approfondir et de déterminer les modalités de la phase d'écoute.
- Une phase d'écoute conduite entre novembre 2024 et février 2025, qui a impliqué questionnaires, entretiens, ateliers thématiques et séances de travail territoriales, qui a permis d'identifier les enjeux prioritaires pour la Fondation.
- La journée du 10 avril 2025, consacrée à la présentation des propositions structurées aux cadres et à l'ajustement des axes de réalisation et des indicateurs de suivi.

Les travaux ont permis d'explorer les enjeux clés : l'autodétermination, la transformation de l'offre, l'impact sur l'organisation et les ressources humaines, la visibilité et le rayonnement de la Fondation, ainsi que les stratégies de développement. Ces échanges ont nourri les priorités et permis d'identifier nos leviers de réussite.





Nos priorités pour 2030

Le Projet stratégique traduit notre ambition collective autour de quatre axes principaux :

1. Renforcer le pouvoir d'agir des personnes accompagnées

Chaque parcours doit être co-construit avec les personnes, leurs proches et les professionnels. L'écoute, le dialogue et la participation deviennent systématiques, et les dispositifs de soutien aux aidants sont renforcés. L'objectif est de faire de l'amélioration de la qualité de vie un fil conducteur de la transformation de l'offre. La Fondation s'engage résolument dans ce cadre, vers une organisation en plateforme de services coordonnés.

2. Consolider notre position de référent dans l'accompagnement du handicap psychique et des troubles du neurodéveloppement

Nous confortons nos pratiques orientées rétablissement, développons la recherche et l'innovation, et valorisons notre expertise au sein des réseaux scientifiques et professionnels. L'ambition est de diffuser ces savoirs dans tous les établissements et d'accroître notre influence au service de la société.

3. Favoriser le développement professionnel des équipes

La Fondation s'engage, dans un contexte de transformation de l'offre, pour enrichir les savoir-faire et savoir-être de ses salariés, à maintenir l'attractivité de ses métiers et à améliorer la qualité de vie au travail. Les parcours professionnels sont adaptés aux transformations de l'offre, et la formation devient un levier pour anticiper l'émergence de nouveaux métiers.



4. Être acteur des transitions sociétales

Nous déployons une démarche RSE, mettons le numérique au service de l'accompagnement et anticipons l'évolution des financements. L'objectif est de garantir efficacité, durabilité et pérennité de nos actions, tout en participant aux transitions environnementales, numériques et économiques.

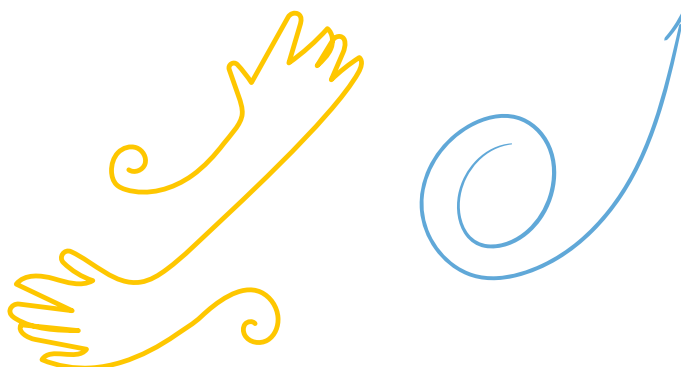
Agir ensemble

Ce projet sera notre boussole pour la période 2026-2030 : il invite chacun à agir avec constance, humilité et détermination. Il s'agit de construire l'avenir non « à la place de », mais toujours « avec » les personnes accompagnées, leurs proches et nos équipes.

L'approbation du Conseil d'Administration traduit la confiance dans les équipes et l'engagement de tous pour transformer nos intentions en actes, nos valeurs en pratiques concrètes et notre expertise en modèle de référence pour une société plus inclusive et fraternelle.



Pierre-Yves Lenen
Directeur Général





Fête de Noël au Foyer Résidence La Guérinière



Noël en images



Chaque jour de décembre, les résidents de la MAS André Berge accrochent une boule numérotée pour leur calendrier de l'avent, jusqu'à ce que leur sapin soit entièrement décoré le 25 décembre



À Chevilly-Larue, les cuisiniers étaient motivés pour préparer le buffet apéritif festif de fin d'année



Les résidents de Vitry-sur-Seine se sont régalez d'un repas savoyard, avec tartiflette au menu



Le Père Noël et son lutin à la MAS Les Hautes Bruyères



Journée « Pull de Noël » au CAJ Les Robinsos



Petit tour en calèche avec le Père Noël, pour le plus grand bonheur des résidents et des équipes du FAM Interdépartemental 78/92 de Bécheville - Patrick Devedjian



Stand du Foyer L'Alliance au marché de Noël de Verrières-le-Buisson



Une journée lumineuse et fédératrice pour la fête de Noël des résidents à la MAS Les Murets



Marchés de Noël en entreprises et ventes flash au Siège pour les travailleurs du Pôle Travail 92



Les enfants de la Plateforme enfance 95 La Boussole Bleue ont eu la joie de rencontrer le Père Noël, venu leur apporter des cadeaux



Rencontre artistique avec Isabelle Braud

Le 5 novembre, les résidents des Appartements Le Kaolin, à Limoges, ont visité l'exposition « Échappées belles » de l'artiste plasticienne Isabelle Braud, présentée à la Bibliothèque Francophone Multimédia (BFM) de Limoges. Dans cette exposition, la créatrice dévoile plusieurs peintures et carnets qui rassemblent de multiples instants de vie. Les œuvres proposées ont stimulé la curiosité et l'imaginaire des usagers qui ont eu la chance d'échanger longuement avec Isabelle Braud. Celle-ci a pu leur raconter les histoires se cachant derrière chacune de ses œuvres. Une jolie parenthèse artistique dans leur quotidien !



Une journée magique à la MAS Plaisance

Le 21 novembre, les résidents de la MAS ont eu le plaisir d'assister à un spectacle de magie qui a apporté émerveillement et bonne humeur dans l'établissement. Durant toute la représentation, le magicien a pris soin de passer voir chaque résident, les invitant individuellement à participer à ses tours. Cette attention personnalisée a permis à chacun de vivre pleinement la magie, de se sentir impliqué et de partager un moment unique.

Au fil des tours, une véritable complicité s'est créée entre le magicien, les résidents et les professionnels. Les rires, les exclamations de surprise et les échanges ont rythmé cette rencontre chaleureuse, faisant de ce spectacle un vrai moment de joie et de convivialité. Un bel évènement qui a illuminé le quotidien des résidents dont chacun, à la MAS, gardera un très bon souvenir !



Des portraits hauts en couleur au CAJ les Robinsons

Depuis quelques années, Aya*, personne accompagnée au CAJ les Robinsons, exerce sa passion de la peinture avec l'éducatrice Justine. Cette année, elle a eu le projet de réaliser en peinture les portraits des éducateurs et de la direction de l'établissement. Le choix de la gouache a donné à ses portraits des couleurs vives, opaques et de toute beauté. Afin de rendre les portraits plus réalistes, l'artiste a mélangé différentes teintes, notamment pour la couleur de la peau.

Aya a eu la bonne idée de mettre, en arrière-plan du visage, des motifs ou objets évoquant les ateliers de chaque éducateur.

Chaque portrait est donc personnalisé : le pot de miel pour l'atelier « autour des abeilles », le drapeau britannique pour l'atelier « anglais », ou les cartes du Uno pour l'atelier « jeux de société ».

Le résultat de cette collection de portraits est époustoufflant. Les couleurs éclatantes captivent le regard. Il est impossible d'ignorer ces œuvres en longeant le couloir du CAJ où elles ont été installées ! Un grand bravo à l'artiste !

*prénom d'emprunt, à la demande de l'artiste



Forum des activités au FAM Silvae

Début octobre, le FAM Silvae a organisé un forum des activités dont l'objectif était de valoriser les différentes actions menées, tout au long de l'année, au sein de l'établissement. Les résidents ont pris plaisir à parcourir les différents stands, à échanger avec les professionnels et à participer aux ateliers proposés. Ce moment convivial a également été l'occasion de rappeler l'importance de la prévention et du bien-être au quotidien. Plusieurs ateliers étaient à l'honneur : un atelier buccodentaire, pour sensibiliser à l'hygiène et à la santé de la bouche, un atelier autour du lavage des mains, en lien avec une campagne de prévention à venir, et un atelier "relevé de chute", où les participants ont pu découvrir ou revoir les bons gestes à adopter en cas de chute.

Ces temps d'échange ont permis de renforcer les connaissances et de favoriser la participation active des résidents. Les retours ont été très positifs : les résidents ont apprécié le dynamisme, la diversité des ateliers et la convivialité de cette journée.



Prévention auprès des travailleurs

À l'occasion de la Journée mondiale de la contraception, les travailleurs du Pôle Travail 92 se sont mobilisés. Le 26 septembre dernier, la Cellule Prévention Hygiène Santé du Pôle Travail 92 a préparé une exposition à destination de l'ensemble des personnes accueillies. Ce projet, conçu et animé par les travailleurs eux-mêmes, met à disposition des informations claires et accessibles sur la contraception, ainsi que des numéros utiles et contacts officiels (Planning familial, Centres de santé, etc.). Cette initiative illustre l'engagement des travailleurs dans la sensibilisation, la prévention et la promotion de la santé au sein de leurs établissements.



Le Twirling Bâton débarque au FAM !

Le FAM Le Temps des Amis a accueilli une nouvelle discipline sportive : le twirling bâton. Il s'agit d'un sport qui regroupe la danse, la gymnastique et le maniement du bâton. Il peut se pratiquer en solo, en duo, en trio ou en équipe. C'est Audrey, Monitrice Éducatrice, qui propose cette activité, car elle la pratique, depuis 13 ans, dans un club et participe à des compétitions. Les séances de twirling bâton ont lieu quatre fois par semaine, durant 30 minutes, avec, à chaque fois, des groupes différents, constitués par Audrey, en fonction du niveau, des capacités et du handicap de chacun. Des débuts prometteurs pour une activité ludique, rythmée et inclusive !



Escapade à l'Observatoire de Paris

Claire, Medhi, Floyd et Angélique, quatre résidents du Foyer La Maison Heureuse ont eu la chance de passer une belle journée à l'Observatoire de Paris, situé à Meudon. En plus de profiter d'une vue imprenable sur Paris, ils ont pu assister à la répétition d'une fête musicale. Et petit clin d'œil du destin pour Angélique qui a retrouvé, par hasard, mais avec joie, des collègues de son ESAT ! Et ce n'est pas tout... ce grand bol d'air a donné des idées à Claire, qui rêve déjà d'une prochaine escapade à Fontainebleau. Une nouvelle aventure à suivre !



La mobilité pour tous à la MAS André Berge



Permettre aux résidents de se déplacer, quelles que soient leurs capacités motrices, est une priorité pour la Fondation. C'est dans cet objectif que la MAS André Berge a eu le plaisir de voir arriver un vélo-fauteuil, équipé d'une rampe permettant d'installer une personne directement dans son fauteuil roulant, ainsi que deux rosalias à assistance électrique. Pensés pour répondre aux besoins spécifiques des personnes en situation de handicap, ces nouveaux équipements offrent une nouvelle liberté à ceux qui, bien souvent, en sont privés. Ils apportent également une réponse concrète aux enjeux d'accessibilité, favorisant les interactions sociales, le lien avec l'environnement et un bien-être global. Désormais, chacun peut profiter de belles balades autour de l'établissement, et les premières sorties ont enchanté celles et ceux qui ont eu la chance d'y participer ! Ce projet, porté avec conviction par l'équipe de l'établissement, marque une véritable avancée vers l'inclusion, la mobilité et l'autonomie de nos résidents !

Rencontre paragolf pour la Plateforme Les Canotiers

Il y a quelques semaines se tenait, à Maisons-Laffitte, le premier tournoi de paragolf d'Île-de-France, organisé par le Golf de Maisons-Laffitte, sous la houlette de la Ligue de Golf de Paris Île-de-France, la Ville de Maisons-Laffitte et la Fondation Lacoste. Cette rencontre réunissait plusieurs établissements médico-sociaux bénéficiant du programme paragolf de la Ligue. Parmi les participants, figurait le Centre d'Accueil de Jour (CAJ) de la Plateforme Les Canotiers.

Sous un soleil radieux, ce tournoi a été l'occasion d'un partage humain entre partenaires, bénévoles, professionnels et adhérents des différents établissements médico-sociaux des Yvelines. Elle constituait également l'aboutissement de toute une année de pratique du golf par des personnes en situation de handicap. Bravo à l'équipe du CAJ Les Canotiers pour le beau parcours réalisé ce jour-là.



Fête des proches à l'Accueil de Jour Eurêka

Le 17 septembre, près de 100 personnes se sont retrouvées à l'Accueil de Jour Eurêka, à Limoges, pour partager un repas convivial réunissant usagers, proches et professionnels. Cette journée a permis à chacun d'échanger de manière informelle avec la nouvelle équipe et de découvrir ou redécouvrir le lieu d'accueil de leurs proches. Les invités ont également pu admirer une exposition mettant en valeur les réalisations des usagers, qui se sont montrés très fiers de présenter leur espace de vie et leur travail.

L'après-midi s'est poursuivie dans la bonne humeur avec une petite "boum" festive, rythmée par la musique, les sourires et le soleil où chacun a pu profiter de ce moment de partage et de convivialité ! Bravo aux usagers qui ont activement participé à la réalisation de cette belle journée, rendant cette rencontre encore plus spéciale.



Inauguration du nouveau cadre de vie du Foyer de Vie La Résidence des Amis

Le 18 septembre, le Foyer de Vie La Résidence des Amis a inauguré l'extension et la modernisation de ses nouveaux locaux en présence de Pierre-Yves Lenen, Directeur général de la Fondation des Amis de l'Atelier, de Charles-Henry Rey, Directeur du Pôle Hébergement 92 de la Fondation, d'Auriane You, Chargée d'accompagnement et de contrôle des Etablissements médico-sociaux (ESMS) du Département des Hauts-de-Seine, de Patrick Bachelier, Adjoint aux Affaires Sociales et aux Solidarités de la Ville de Châtenay-Malabry et de Patrice Rannaud, Vice-président de la Caisse Locale du Crédit Agricole d'Île-de-France. Ce projet ambitieux consistait à transformer le Foyer d'Hébergement en Foyer de Vie pour personnes en situation de handicap mental et psychique vieillissantes. Cette transformation a nécessité des travaux de réaménagement, d'agrandissement des locaux et la création de nouvelles salles.

Ainsi, les travaux entrepris depuis 2021 ont permis : la réhabilitation et l'agrandissement des locaux, le passage des douches collectives à des salles de douche individuelles dans chaque chambre ainsi que la création de nouveaux espaces comme une balnéothérapie, une salle Snoezelen multisensorielle, dédiée au bien-être et différentes salles d'activités. Aujourd'hui, le Foyer compte 32 places (dont 1 en accueil temporaire) et 4 places en accueil de jour, à temps plein ou partiel.

Ce projet d'extension et de réhabilitation a été rendu possible grâce au soutien financier de partenaires institutionnels et de mécènes. Un immense merci à la Région Île-de-France, au Département des Hauts-de-Seine, au Groupe AGRICA, au Groupe B2V, au Crédit Agricole d'Île-de-France, à la Fondation Gecina, à Agirc-Arrco KLESIA et à Agirc-Arrco Malakoff Humanis pour leur précieux soutien. Merci également à l'architecte Isabelle Pouquet d'IP ARCHITECTES pour son écoute et son engagement auprès de nos résidents. Et félicitations aux professionnels et résidents du Foyer pour l'organisation de cette belle inauguration qui clôture un beau projet d'amélioration de leur cadre de vie !



Octobre Rose : mobilisation collective à la Fondation

Comme chaque année, les professionnels et usagers de la Fondation des Amis de l'Atelier se sont pleinement mobilisés pour soutenir la lutte contre le cancer du sein et sensibiliser à l'importance du dépistage.

Au Pôle Travail 92, des travailleuses volontaires ont participé à une visite du Centre de Santé Sexuelle de la Ville de Châtenay-Malabry, où elles ont participé à un atelier ludique sur la palpation des seins et un temps d'échange autour de la santé féminine. En parallèle, la Cellule Prévention Hygiène Sécurité, composée de travailleurs engagés dans la vie des ESAT, a organisé des expositions, projections et discussions afin d'informer et sensibiliser leurs collègues.

Les résidents du FAM Silvae ont, quant à eux, pris part à la marche Octobre Rose de la ville de Yerres. Avant la marche, un atelier de confection de nœuds roses a permis à chacun d'exprimer sa solidarité, en offrant ces symboles à l'ensemble du personnel et des résidents.

À la Résidence Accueil de Chevilly-Larue, un atelier de prévention a été proposé en collaboration avec l'Assurance Maladie du Val-de-Marne et la Ville de Chevilly-Larue, permettant aux résidents en situation de handicap de mieux comprendre les enjeux du dépistage, dans un cadre adapté et bienveillant.

Les usagers du CAJ Les Robinsons ont eux aussi vu la vie en rose le temps d'une journée dédiée, où chacun a fièrement porté une tenue rose.

Enfin, à la MAS Plaisance, la créativité a été mise à l'honneur. Tout au long du mois, les résidents accompagnés par les professionnels ont réalisé de magnifiques bannières symbolisant la lutte contre le cancer du sein qu'ils ont ensuite présentées devant un jury. Cet événement a permis de renforcer les liens entre résidents et accompagnants, tout en rappelant l'importance du dépistage précoce du cancer du sein.

Ces nombreuses initiatives témoignent de la belle mobilisation des usagers et des professionnels, et rappellent que parler de sa santé, c'est déjà se protéger !



Le Foyer L'Alliance brille à la journée Kiwanis

L'activité physique occupe une place essentielle au Foyer L'Alliance. Leur intérêt pour le sport s'est également illustré à travers leur participation à la journée Kiwanis, organisée à Meudon. À cette occasion, six résidents, accompagnés de deux éducatrices, ont eu l'opportunité de découvrir et de pratiquer divers sports adaptés tels que le judo, le tir à l'arc, le football et bien d'autres activités qui ont permis à chacun de se dépasser dans la bonne humeur. Nos sportifs du jour ont été très fiers de ramener une coupe, symbole de leur participation active à cette journée.



Soirée inoubliable au Parc des Princes

Dans le cadre de la co-construction du projet d'An-Sophie, résidente du Foyer La Maison Heureuse, l'un de ses souhaits exprimés était d'assister à un match de foot dans un stade. Accompagnée par l'équipe éducative, elle a pu définir un lieu (le Parc des Princes), une date, ainsi que le budget nécessaire. Elle a ensuite proposé son projet de sortie à l'ensemble des résidents et trois ont décidé de se joindre à elle. Le match concernait les équipes féminines du Bayern Munich et le Paris Saint-Germain.

Cette sortie a permis à tous de vivre une soirée pleine d'émotions. Entre l'excitation de découvrir ce lieu mythique et la joie de partager ce moment ensemble, chacun a pu profiter d'une parenthèse unique. Sourire et émerveillement ont accompagné cette visite, faisant de cet instant un véritable moment de convivialité qui restera longtemps gravé dans les mémoires !



Des séances d'équitation pour les usagers de La Planchette

Cet automne, les usagers de la Plateforme La Planchette ont pu profiter de séances d'équitation, organisées grâce au soutien de la Région Île-de-France, via les tickets loisirs. Lors de ces rendez-vous, les participants ont été heureux de prendre soin des animaux et de monter à cheval. Véritables moments d'évasion et de bien-être, ces séances privilégiées ont permis à chacun de bénéficier des bienfaits de l'équithérapie : renforcer la confiance en soi, travailler l'équilibre, se détendre et développer une relation positive avec l'animal. Une belle initiative très appréciée des usagers.



Journée des personnes accueillies

Comme chaque année, les SAVS/SAMSAH du Pôle Habitat et Services Médicalisés 77 ont organisé une journée pour les personnes accueillies. Les équipes ont eu plaisir à préparer cette journée conviviale, dans un cadre chaleureux au restaurant Au Moulin de Flagy. L'occasion de partager un bon repas, des rires... et surtout de beaux moments de complicité ! La journée s'est poursuivie en musique, avec des chants, quelques pas de danse et beaucoup d'émotion. Cette énergie collective a été un véritable bonheur pour tous. Un grand merci à toutes les équipes mobilisées et aux invités pour leur enthousiasme et leur bonne humeur !



Pot de départ émouvant des « jeunes retraités »

Le 15 décembre fut un moment, à la fois, joyeux et empreint d'émotion au Foyer Résidence La Guérinière. Six résidents, « jeunes retraités », se sont vu organiser un pot de départ pour célébrer un nouveau chapitre de leur vie. Ces derniers ont choisi de s'envoler vers une nouvelle aventure en rejoignant un Foyer de Vie pour personnes en situation de handicap vieillissantes à Ballancourt-sur-Essonne pour y commencer leur retraite bien méritée. Les sourires, l'enthousiasme et l'évocation de nombreux souvenirs passés ensemble, au Foyer, témoignent de ces beaux instants de convivialité et de partage autour d'un bon repas. L'ensemble du Foyer leur souhaite une merveilleuse installation à Ballancourt, une retraite épanouissante et pleine de sérénité : « Vous resterez dans nos cœurs et dans l'histoire de notre Foyer. Bonne route à tous ! ».



Un atelier henné à la MAS Plaisance

À la demande d'une résidente, Sherazad, un atelier henné a récemment été organisé au sein de la MAS Plaisance. Cette activité, pensée pour répondre à son envie personnelle, a permis de valoriser son expression, tout en créant un moment fédérateur entre les pôles TSA et Polyhandicap.

Les résidents ont pu découvrir cet art oriental, réunis dans un espace calme et convivial. Les volontaires ont pu se faire appliquer des motifs au henné sur les mains. Au-delà de l'aspect esthétique et de ce moment de détente, cet atelier a permis, à chacun, de renforcer son estime de soi.

Cette rencontre a également été l'occasion de favoriser la transversalité et les interactions entre les services. Résidents et professionnels ont partagé un temps de discussion libre, propice aux échanges, au lien social et à la mixité.

Pour parfaire ce voyage culturel, l'équipe avait imaginé une ambiance orientale complète : musique traditionnelle, senteurs épicées et dégustation d'un goûter composé de thé à la menthe et de jus. Une immersion sensorielle appréciée de tous !



Séjour ressourçant à Étretat

Patrick et Henriette, deux résidents de la Plateforme Les Rochers de Nemours, ont vécu un séjour riche en émotions à Étretat entre rires, découvertes et paysages à couper le souffle. Logés dans une belle maison, ils se sont rapidement approprié les lieux. Face aux falaises d'Étretat, ils ont profité d'une promenade sur les galets. Un moment simple qui restera gravé dans leur mémoire. Puis, lors de leur visite des Jardins d'Étretat, les résidents ont parcouru un espace où sons, sculptures et nature se mêlent. Portés par l'air marin et la beauté des paysages, Patrick et Henriette ont savouré cette pause bien méritée et sont rentrés détendus et heureux d'avoir partagé cette parenthèse ensemble.



Halloween à la Fondation : rires, convivialité et frissons garantis !

Cette année encore, Halloween a été fêté comme il se doit dans les établissements et services, entre déguisements effrayants, jeux mystérieux et gourmandises ensorcelées !

Au FAM Le Temps des Amis, la journée a commencé en couleurs avec le choix des tenues orange et noires, suivie d'une séance maquillage et accessoires pour tous. Après quelques pas de danse sur des musiques endiablées, place au goûter gourmand : chips fantômes, cakes, soda et plein de bonnes choses !



Au FAM Silvaie, les résidents ont mené l'enquête lors d'un grand Cluedo d'Halloween plein de mystère et de rires. Chacun a pu exprimer son sens de l'observation, son imagination et surtout son esprit d'équipe. L'après-midi s'est poursuivie autour d'un goûter et d'une fête dansante où chacun a pu se détendre et profiter de l'ambiance festive.



Entre les maquillages créatifs et impressionnants (fantômes, sorcières, etc.) et les décorations thématiques, les résidents et l'équipe du Foyer Résidence La Guérinière se sont vraiment prêtés au jeu pour une journée mémorable et effrayante ! Ils ont partagé un repas, visionné un film d'horreur et ont distribué des friandises aux enfants du quartier.



À la MAS André Berge, le comité des fêtes a exaucé le souhait des résidents : une chasse aux bonbons et un goûter d'Halloween ! Citrouilles décorées, déguisements maison et ateliers créatifs ont rythmé les vacances de la Toussaint pour le plus grand plaisir des résidents.



Les Résidences Accueil de Chevilly-Larue et de Vitry-sur-Seine n'étaient pas en reste ! Après un déjeuner au restaurant, les résidents ont frissonné (de plaisir) devant un bon film d'horreur.



Enfin, au CAJ Les Robinsons, les usagers ont organisé leur propre fête d'Halloween, pleine de sourires et de bonne humeur !

Un grand bravo à toutes les équipes et aux résidents pour leur créativité !

À la découverte des Bleues !

En partenariat avec l'ADAPEI 45, le Foyer Domaine des Amis du Gâtinais a été invité à assister à l'entraînement de l'équipe de France féminine de football au Centre National du Football de Clairefontaine.

Dans un premier temps, les résidents ont pu observer l'équipe à l'entraînement, puis rencontrer les joueuses afin de pouvoir échanger avec elles et avoir des autographes. Ensuite tous ont visité le site, avec le groupe de l'ADAPEI. Les résidents sont très heureux d'avoir pu profiter de cette expérience auprès de l'équipe de France.



Nouvelle étape pour la Plateforme Les Canotiers

La Plateforme de services Les Canotiers qui regroupe un SAVS, un SAMSAH et un Centre d'Accueil de Jour, a ouvert ses portes en septembre 2016. Dans un premier temps, à sa création, des locaux loués au cœur de Chatou, sur le territoire de la Communauté d'Agglomération Boucles-de-Seine, dans le nord des Yvelines, ont accueilli professionnels et usagers. Très vite, ces espaces se sont révélés trop petits, en raison d'une forte progression du nombre de personnes accueillies et des équipes, notamment au Centre d'Accueil de Jour, qui accompagne les personnes en présentiel. Face à cette évolution, le besoin d'un lieu plus spacieux et mieux adapté s'est imposé. Chose faite en 2023 avec l'achat de locaux par la Fondation des Amis de l'Atelier, dans les Hauts de Chatou, permettant ainsi de conserver le lien avec le territoire sur lequel la Plateforme était bien identifiée. L'installation a été effective en décembre 2024, apportant un meilleur environnement de travail, plus de confidentialité et des espaces dédiés à chaque service, tout en bénéficiant de la transversalité de la logique de Plateforme.

La journée d'inauguration des nouveaux locaux s'est tenue le 2 octobre dernier, sous l'égide d'Emmanuel Souriau, Directeur de l'Autonomie du Conseil Départemental des Yvelines, d'Yves Tannou, Responsable du Département Autonomie de la Direction départementale des Yvelines de l'ARS, de Pierre-Yves Lenen, Directeur général de la Fondation des Amis de l'Atelier, de Michèle Grellier, Maire de Chatou et de Véronique Fabien-Soulé, Adjointe au Maire. Avant de laisser la parole aux personnalités officielles, Hadrien, accompagné par le CAJ, a prononcé un discours éloquent sur les bénéfices de son expérience et de son parcours dans l'établissement.

Tout au long de la journée, les personnes accueillies au CAJ ont assuré, avec brio, le service auprès des partenaires invités. Cette journée d'inauguration a été un moment fort, à la fois convivial et symbolique, marquant une nouvelle page de l'histoire de la Plateforme de services qui fêtera ses 10 années d'activité en 2026.



Escapade automnale au Festival International des Jardins

Les résidents du Foyer de Villemer se sont rendus au Festival International des Jardins de Chaumont-sur-Loire. Entre quelques gouttes de pluies, les rayons de soleil ont, tout de même, réussi à percer pour une belle parenthèse de nature et de créativité aux couleurs de l'automne. Les résidents, sont, pour la plupart, amateurs d'espaces verts. Ainsi, ils ont particulièrement été sensibles à la diversité des créations des paysagistes mondialement connus, admirant leur savoir-faire et leur imagination. Une belle sortie pour les résidents du Foyer de Villemer qui apprécient toujours autant ces moments de partage !



Tournoi sportif inter-structures à la MAS Les Hautes Bruyères

Début novembre, la MAS Les Hautes Bruyères a accueilli une deuxième rencontre sportive inter-structures, organisée avec le FAM Tamaris (établissement de l'APSI). Ce rendez-vous, placé sous le signe du dynamisme et de la convivialité, a rassemblé près de quarante participants venant des deux établissements. Au programme : basket, football, tennis de table et babyfoot, autant d'activités qui ont permis à tous de partager un moment sportif et chaleureux. La journée s'est conclue par la remise de cadeaux à l'ensemble des participants, suivie d'un pot de convivialité, particulièrement apprécié. Une très belle occasion de renforcer les liens entre les deux structures et de célébrer le plaisir de se dépenser ensemble.



Journée Portes ouvertes au CAJ Les Robinsons

À l'occasion du Mois de la Santé, organisé par Le Plessis-Robinson, le CAJ Les Robinsons a eu le plaisir d'ouvrir ses portes au public le vendredi 17 octobre. Les résidents ont fièrement présenté leurs activités et projets réalisés tout au long de l'année : les ateliers cuisine avec la création d'un livre de recettes, les actions de bénévolat en lien avec le dispositif Si T BénéVole, les ateliers théâtre, jardinage ou encore couture, les activités sportives et enfin les ateliers « Je m'occupe de chez moi » et « Gestes du quotidien ». Les visiteurs ont aussi pu découvrir les ruches du CAJ ainsi qu'une exposition photos. Un grand merci aux partenaires fidèles comme la Ville du Plessis-Robinson, Les Restos du Cœur, la Médiathèque



du Plessis-Robinson, l'IME Jeune Appedia de Châtenay-Malabry, le CAJ Égalité de Châtillon, ainsi que les familles et habitants venus partager ce moment convivial et chaleureux.

Le DAR à la découverte du Parc des Princes

Le DAR (Dispositif d'AutoRégulation) de la Plateforme enfance 95 La Boussole Bleue, dédié aux collégiens avec Troubles du NeuroDéveloppement du collège Martin Luther King, a vécu un moment inoubliable au Parc des Princes ! À travers cette sortie, l'équipe a travaillé plusieurs objectifs : la cohésion de groupe, l'habileté sociale, l'autonomie et la gestion des émotions dans un nouvel environnement. Résultat ? Une journée fluide, pleine de sourires, de curiosité et d'enthousiasme. Les jeunes ont littéralement adoré cette immersion au cœur d'un stade mythique !



Sortie gourmande au Salon du Chocolat

Quatre locataires des Résidences Accueil de Vitry-sur-Seine et Chevilly-Larue se sont rendus au Salon du Chocolat, fin octobre. Ils ont évidemment pu profiter de nombreuses dégustations gratuites, se régaland de chocolats, pains d'épices et autres douceurs. La visite leur a aussi permis de découvrir les différentes étapes de fabrication du chocolat, depuis la cabosse contenant les fèves, jusqu'au produit fini. Une locataire originaire de Côte d'Ivoire, qui avait déjà vu des cacaoyers, a fait profiter les autres visiteurs de son savoir, en expliquant comment les cabosses poussaient. Enfin, tout le monde a admiré les sculptures en chocolat réalisées par de grands chefs. Une journée pleine de découvertes gourmandes !



Le FAM Silvaie relève le défi Calipso

Le 27 septembre, six résidents du FAM Silvaie ont participé, avec enthousiasme, à la 13^e marche active Calipso, organisée par l'AP-HP de Créteil dans le cadre de la sensibilisation au cancer.

Ils ont fait preuve de courage et de persévérance en marchant pendant 1h27, malgré la difficulté. Leur engagement et leur volonté d'aller jusqu'au bout sont à souligner et méritent d'être valorisés.

Cette belle participation reflète leur force, leur solidarité et leur détermination. Bravo à eux !



Journée Portes Ouvertes à la Plateforme Les Rochers de Nemours

La Plateforme Les Rochers de Nemours a ouvert ses portes au public avec la participation du SAMSAH Sud Seine-et-Marne, l'Équipe Mobile d'Appui en Santé pour Adultes 77 (EMASA 77) et la MAS Hors les murs. Cette journée a été l'occasion de présenter le dispositif d'accompagnement, tant en structure qu'à domicile, mais aussi de rencontrer les familles, les personnes accompagnées, les collaborateurs et de faire découvrir la Fondation à toutes les personnes intéressées. Au programme, plusieurs stands thématiques étaient installés dans le jardin : sécurité, hygiène, vie affective et sexuelle, accueil de jour, ainsi qu'un espace rafraîchissement avec crêpes et barbe à papa. Une présentation de sport adapté, animée par Florian Galli, éducateur sportif au FAM de Villemer, était également proposée. Les visiteurs ont aussi pu découvrir la structure grâce à des visites guidées menées par des résidents volontaires, fiers de présenter leur environnement de vie. Cette journée a été marquée par de beaux échanges, de la convivialité et une forte participation de tous, résidents, professionnels et visiteurs.



Art, histoire et soleil pour le FAM Le Temps des Amis

Quatre résidents du FAM Le Temps des Amis ont profité d'une journée ensoleillée pour aller visiter le musée du château du Domaine départemental de Sceaux. Le château et ses jardins sont très accessibles et les résidents ont été transportés par la visite du musée. Ils ont aimé découvrir les différentes salles et y admirer de magnifiques tableaux, des sculptures et des livres. Depuis la fin de sa construction en 1862, sous le duc et la duchesse de Trévise, le château semble avoir traversé les années sans changer ! Les résidents ont aussi vu beaucoup de couples faire des photographies de mariage, dans les jardins du Domaine : « C'était très beau ! ». Tous ont passé un très bon moment ensemble sous les derniers rayons de soleil de l'été !



La Résidence Accueil L'Écluse fête ses 5 ans !



C'est avec un grand plaisir que la Résidence Accueil L'Écluse a organisé et fêté son 5^e anniversaire, le 6 novembre. Ouvert en novembre 2020, l'établissement n'avait pas pu inaugurer ses locaux, à cause de la crise sanitaire du COVID-19. Depuis, elle a su rapidement trouver son rythme et les 30 studios ont été très vite investis. L'anniversaire a été fêté en la présence de Pierre-Yves Lenen, Directeur général de la Fondation des Amis de l'Atelier, de Franck Tourenne, Directeur territorial, de Nicole Espeillac, Directrice de Pôle Habitat et services 78-92-95, de Nadia Gomont, Cheffe du Pôle Politique de l'Hébergement et du Logement et de Yohann Beusnel, Chargé de mission de la Direction Départementale de l'Emploi, du Travail et des Solidarités (DDETS) 95, ainsi que de Chantal Baggio, 3^e adjointe au Maire d'Éragny-sur-Oise.

Pendant cette après-midi festive, les résidents ont diffusé un diaporama, suivi de la diffusion d'un podcast, réalisé en partenariat avec le Comité local de Santé mentale. Ils ont également présenté le projet « Art et Culture en Partage », auquel l'établissement a participé en 2024. Autant de moments forts qui témoignent de la richesse des échanges partenariaux et de la dynamique des résidents, très impliqués dans l'animation de la Résidence Accueil. Pour clôturer cet anniversaire, deux parcours découverte ont été proposés aux participants : le premier présentant l'activité jardin, ses réalisations et ses projets, par Héma, résidente, et le second, artistique, autour de l'exposition collective, réalisée par Camille, Héma, Gabérol, Thierry et Jelle, au cours des cinq mois précédents, alliant dessins, aquarelles et photographies sur le thème de la couleur verte. Un grand bravo et un immense merci à tous les résidents, partenaires et invités qui ont contribué à faire de cet anniversaire un moment chaleureux.



L'Accueil de Jour Eurêka sur la scène des Francophonies

Marjorie et Gaëtan, deux usagers de l'Accueil de Jour Eurêka ont eu la chance de participer au spectacle d'ouverture « Les Francophonies - Des écritures à la scène », aux côtés de la compagnie « 1 Rien Extra Ordinaire ». Ce projet participatif réunissait une quarantaine de volontaires, de tous âges et horizons, invités à prendre part à une aventure dansée, à la fois joyeuse et décalée. À travers plusieurs répétitions, les participants ont découvert l'univers du « Baluche des complices de Mr Larsene », un spectacle festif mêlant danse, théâtre et ambiance de guinguette.

Cette expérience a permis aux deux usagers de vivre un véritable moment de partage, d'expression et de valorisation, dans un cadre artistique et convivial. Une belle occasion d'ouverture culturelle et de rencontre, dans l'esprit inclusif et chaleureux porté par le festival.



Retour dans les années 80 à Morsang-sur-Orge



Le Comité des fêtes de Morsang-sur-Orge a organisé une soirée « Années 80 » mémorable et les résidents de La Guérinière étaient de la partie. Une ambiance survoltée, une piste de danse lumineuse digne des meilleurs clips de l'époque et des participants qui se sont déchaînés jusqu'au bout de la nuit ! C'était l'occasion parfaite de faire le plein de bonne humeur, de « se lâcher » sur les tubes mythiques des années 80, et de profiter d'un moment de fête exceptionnel. Merci aux organisateurs pour ce rendez-vous de danse inoubliable !

Le Foyer Les Robinsons au cœur du patrimoine

Le 21 septembre, à l'occasion des Journées européennes du patrimoine, plusieurs résidents du Foyer Les Robinsons ont visité le treuil de la carrière Auboin à Châtillon. Ils ont découvert cet impressionnant dispositif qui, autrefois, permettait, grâce à la force d'un cheval, de remonter par un grand puits les blocs de calcaire de 6 à 8 tonnes, extraits d'une carrière souterraine située à 35 mètres de profondeur. Mickael, Dominique et Antonin ont particulièrement apprécié l'atelier de taille de pierre, une belle expérience à la fois ludique et enrichissante !



Quand le golf adapté rassemble les établissements

Le Foyer de Villemer et l'EAM Les Temps Modernes se sont retrouvés autour d'une journée golf adaptée ! En effet, pratiquant tous deux cette discipline, les établissements ont naturellement eu envie de partager leur passion commune. Cette rencontre inter-établissements s'est poursuivie par un déjeuner convivial au Foyer de Villemer et une visite des lieux. Ce fut une belle journée de partage, de découverte et de passion autour du sport pour nos deux établissements.



La Fondation signe la Charte Romain Jacob



Co-construite avec des personnes en situation de handicap, la Charte Romain Jacob promeut, à travers 12 grands principes, un meilleur accès à la santé pour tous, incluant la prévention, le soin et l'accompagnement.

En la signant, la Fondation des Amis de l'Atelier réaffirme sa volonté d'agir concrètement pour une santé plus inclusive :

- en fédérant les acteurs du territoire autour des besoins spécifiques des personnes en situation de handicap,
- en sensibilisant les professionnels du soin et de l'accompagnement,
- et en soutenant la formation, la diffusion des bonnes pratiques et l'innovation dans les parcours de santé.

Cet engagement, acté par Pierre-Yves Lenen, Directeur général de la Fondation, aux côtés de Pascal Jacob, Président d'Handidactique, Vesna Virijevic, Directrice d'Handidactique, Nathalie Catajar, Directrice médicale de la Fondation et de nos professionnels d'encadrement, marque une étape importante dans notre démarche collective de prise en compte des sujets de santé dans l'accompagnement du handicap.

Cette signature est un engagement important de la Fondation qui œuvre, depuis plus de 60 ans, pour l'inclusion et l'accompagnement des enfants et adultes en situation de handicap mental, psychique et avec autisme. Il s'agit d'une feuille de route et d'une boussole pour les 100 établissements, services et dispositifs qu'ils soient médicalisés ou non.

En rejoignant les 3 500 signataires de la Charte Romain Jacob, la Fondation affirme sa volonté de participer activement aux dynamiques territoriales et nationales pour une société plus juste et inclusive.

La Fondation remercie Léa Camus, Responsable du Département Offre pour les personnes en situation de handicap de l'Agence Régionale de Santé Île-de-France, dont la présence, lors de la signature, a permis d'incarner le soutien de l'agence à cette action.

Enfin, un grand merci aux usagers du CAJ Les Robinsons, bénévoles dans le cadre du dispositif Si T BénéVole, qui ont accueilli, avec professionnalisme, les participants à cette belle journée d'engagement

LA SANTÉ, UN AXE PRIORITAIRE POUR LA FONDATION

L'accès à la santé fait partie des axes forts du projet stratégique 2026-2030 de la Fondation des Amis de l'Atelier. Pour harmoniser les pratiques de ses 100 établissements, services et dispositifs, un Comité des soins a été créé, sous la direction du Dr Nathalie Catajar, Directrice médicale de la Fondation. Ce comité pluridisciplinaire a comme première mission d'établir un état des lieux grâce à un outil d'autoévaluation mis à disposition des établissements ou services médico-sociaux, afin d'identifier les priorités.

Il développe également des outils concrets pour améliorer la prise en charge et le suivi des bénéficiaires, comme le Passeport Santé. Ce document, complémentaire du Dossier de Liaison d'Urgence, réunit des informations médicales et des données pratiques sur la vie quotidienne (alimentation, communication, mobilité...). Co-construit avec la personne accompagnée, ses représentants éventuellement et les professionnels, il permet d'assurer une prise en charge personnalisée et une continuité de l'accompagnement.

Pour découvrir les témoignages en vidéo d'un professionnel, d'une résidente et d'un professionnel de santé sur l'utilisation du Passeport Santé, scannez le QR Code ci-contre :



Voyager, travailler, s'engager : ces parcours qui racontent

La promotion de l'autodétermination des personnes accompagnées est l'un des points forts du Projet stratégique 2026-2030 de la Fondation des Amis de l'Atelier. Elle se construit au travers des parcours uniques, où chacune et chacun apprend à faire ses propres choix et à développer ses compétences. Qu'il s'agisse de voyages, de travail ou d'engagement citoyen, ces expériences montrent combien l'accompagnement adapté et la confiance sont essentiels. Découvrez quatre parcours inspirants qui illustrent cette capacité à s'autodéterminer.

Les voyages d'Annie et François : du rêve à la réalité

Annie et François vivent depuis de nombreuses années au FAM Silvaes. Ce n'est qu'en 2021, que tous deux se rapprochent à l'occasion d'un voyage organisé par leur établissement, au Portugal. S'en suit une belle idylle et des projets désormais communs ! Tous deux ont pris goût aux voyages et souhaitent repartir ensemble. Ils parlent de cette envie à leurs référents et ce rêve devient l'un des points centraux de leurs projets personnalisés respectifs. Pour les accompagner, les professionnels du FAM leur proposent de commencer par un petit séjour, à portée de train. Après un premier week-end en Normandie où tout s'est bien passé, Annie et François veulent aller plus loin et plus longtemps. L'idée est lancée : le couple souhaite se rendre en voyage au Canada et aux États-Unis ! Les professionnels du FAM le rappellent : *« Nos missions sont d'accompagner les personnes en situation de handicap, de promouvoir leur pouvoir d'agir, leur capacité à s'autodéterminer. Alors malgré nos inquiétudes face à l'énorme défi que cela représente pour eux et pour nous, il nous était impossible de ne pas les soutenir dans ce projet. »* Ainsi, avec l'aide de l'ensemble de l'équipe pluridisciplinaire, tous se lancent dans la préparation d'un voyage organisé de 13 jours, avec un groupe de vacanciers non porteurs de handicap à 6 000 km de Villecresnes, leur lieu de résidence, et avec 6 heures de décalage horaire.

Pour ces vacances outre-Atlantique, il a été nécessaire de préparer les deux voyageurs en évaluant les ressources et les limites de chacun, mais aussi, du couple au regard de ce projet. Il a fallu ensuite trouver des solutions à chaque obstacle qui s'est présenté, en permettant à Annie et à François de monter en compétences ou en trouvant des solutions de compensation. Deux stages en studio d'autonomie, un travail de remédiation cognitive en ergothérapie, des rendez-vous individuels ou en couple avec les psychologues, les coordinateurs d'appartements et la chef de service, le soutien



des accompagnants des appartements, ou encore des temps d'échanges en réunion ont permis à tous, Annie, François mais aussi aux professionnels, de verbaliser leur enthousiasme et leurs peurs. François se confiait alors : *« Je suis impatient d'aller au Canada et, en même temps, j'ai un peu de stress car c'est l'inconnu. Les québécois sont très gentils, il paraît... À condition de ne pas imiter leur accent ! »* De son côté, Annie partageait : *« J'ai peur de ne pas avoir assez d'argent là-bas pour acheter des souvenirs. Et puis, ça va être compliqué de calculer le pourboire. »*



Ces craintes ont été levées et ce voyage, en véritable défi aussi bien pour le couple que pour leurs familles et les professionnels, a été une pleine réussite. Son organisation, préparée bien en amont et riche en apprentissages, a permis au FAM d'aller explorer de nouvelles voies d'accompagnement. Après le Portugal (Faro), là où tout a commencé, puis la Normandie, leur premier week-end « test » en autonomie, ce séjour au Canada et aux États-Unis leur a beaucoup appris l'un de l'autre. Ce voyage est resté gravé dans leur mémoire et le couple est unanime : *« Nous avons beaucoup rêvé de voyage. Et notre rêve a été réalisé ! Il n'y a rien de plus beau ! »*. Cette expérience leur a donné envie de continuer à voyager. Depuis, ils ont aussi découvert Rome, Bruxelles et séjourné à Center Parcs. *« Ces séjours en autonomie nous ont permis de mieux nous comprendre, de nous aimer encore plus, et d'avoir confiance en nous pour préparer de nouveaux projets, comme des stages en studio, dans l'objectif, un jour, d'habiter ensemble. Nous avons d'ailleurs aussi décidé de nous pacser ! »* concluent Annie et François. Bravo aux deux tourtereaux pour leur récent engagement ! Leur parcours témoigne que la force d'un accompagnement adapté aux besoins de chacun, la persévérance et la confiance permettent de promouvoir l'autodétermination.

Le parcours d'Armand, un envol accompagné vers la vie d'adulte



En 2022, Armand a 23 ans quand la MDPH l'oriente vers le SAMSAH Altitude 92 de Clamart. Un accompagnement est mis en place pour l'aider à gagner en indépendance et à vivre sa propre vie d'adulte. *« J'avais des projets pour lesquels j'avais besoin de conseils pour y arriver, surtout pour m'aider à m'organiser »*, précise Armand. Plusieurs axes sont alors travaillés, étape par étape : son insertion professionnelle, son autonomie, sa santé.

À son arrivée au SAMSAH, Armand est en alternance dans le secteur du numérique et souhaite continuer à évoluer dans ce milieu. C'est un jeune homme très soutenu par sa famille, qui sait dire ce dont il a besoin et ce qui pourrait être mis en place pour l'aider à y parvenir. Pour ses parents, le soutien du SAMSAH lors des débuts professionnels d'Armand est une nécessité. Sa maman, Valérie en témoigne : *« L'entrée dans le monde du travail, ce n'est vraiment pas simple, car les parents ne sont alors plus légitimes pour intervenir. Le SAMSAH a joué un rôle essentiel : ils ont fait le lien avec les employeurs, expliqué les besoins d'Armand et nous ont guidés sur les points à travailler pour que tout se passe bien. Sans eux, je pense qu'il n'en serait pas là aujourd'hui. Leur accompagnement a tout changé. »* À l'issue de son alternance, il est embauché, en CDI, au sein d'Auticon, une entreprise sociale de conseil en inclusion et de services en technologies, employant des personnes autistes, en tant que consultant. Rapidement, il trouve sa place et s'épanouit toujours aujourd'hui à ce poste.

En parallèle, Armand exprime sa volonté de développer son autonomie : *« Après avoir trouvé un travail, je voulais avoir mon appartement. »* Cette étape, vers moins de dépendance vis-à-vis de ses parents, en quittant leur domicile, est importante et se fait alors en douceur, avec le soutien de sa famille et du SAMSAH. Vivre seul signifie être autonome sur l'entretien de son logement, gérer son administratif, se préparer soi-même ses repas... Le SAMSAH l'accompagne ainsi dans cette nouvelle vie. *« Le SAMSAH m'a aidé à trouver des méthodes pour l'entretien de mon appartement mais aussi pour l'entretien de soi, afin de garder un bon mode de vie. Parce que, quand on commence à vivre seul, on change ses habitudes. »* Par exemple, pour aider Armand dans sa gestion des repas, le SAMSAH lui présente le « batch cooking » (ou cuisson par lots), un principe de mutualisation des différentes préparations des menus de la semaine. Ainsi, au lieu de cuisiner chaque soir ou chaque midi, Armand cuisine, en une fois, tous ses repas de la semaine. Une organisation qu'il adopte rapidement et qu'il applique encore aujourd'hui.

Pour Dima Al Kaied, Cheffe de service du SAMSAH Altitude 92, *« les progrès d'Armand illustrent parfaitement l'accompagnement du SAMSAH. Son passage de sa vie de jeune adulte, très dépendant de ses parents, à sa vie d'adulte, autonome et indépendant, s'est mis en place progressivement, grâce à un travail commun entre Armand, sa famille et le SAMSAH. Aujourd'hui, il est prêt à continuer sans le soutien du SAMSAH. Son accompagnement prendra ainsi fin en février 2026. Il s'y sent prêt. Tout est maintenant bien calé pour lui et nous en sommes ravis. »* Sa famille est aussi heureuse de son évolution. Il était important, pour eux, qu'Armand réussisse à trouver sa voie et se détache du cocon familial. *« On a toujours été très investis, parce que le quotidien, c'est nous qui le vivons avec lui. Mais notre objectif était de le laisser avancer sans devancer les problèmes à sa place. Le SAMSAH nous a aidés à trouver cet équilibre : être présents, tout en le poussant à gagner en indépendance. Cette évolution a été possible grâce à un travail en trio entre lui, les professionnels et nous, ses parents. Chacun apportant sa part, dans une relation de confiance »*, explique Valérie. Les échanges avec le SAMSAH se sont toujours faits naturellement. Ses parents ont compris et adhéré aux propositions des équipes pour aider Armand dans sa volonté d'autonomie. Le SAMSAH a pu leur dire quand prendre de la distance sur certains sujets pour laisser leur fils prendre ses marques, ou, au contraire, quand il était important qu'ils continuent leur soutien et leur présence, par exemple sur la gestion des démarches administratives, car le moment n'était pas encore le bon. Le parcours d'Armand reflète pleinement le principe d'autodétermination : être accompagné pour construire ses propres projets et les mener, à son rythme, en confiance.

Le bénévolat de Maxime, une aventure exceptionnelle

Âgé de 25 ans, Maxime est accompagné, depuis trois ans, par le SAVS/SAMSAH Sud Seine-et-Marne, sur l'antenne d'Avon, où il a progressé, pas à pas, vers davantage d'autonomie. Discret et observateur, Maxime a longtemps eu du mal à entrer en relation avec les autres. Son accompagnement vise donc autant le développement de ses habiletés sociales, que l'appui à la construction de son projet professionnel. Sa volonté, il l'exprime clairement dès son arrivée : travailler, s'ouvrir et réussir à aller vers les autres.

Lorsqu'il arrive dans le service, Maxime souhaite s'insérer dans le monde du travail. Avec l'aide du SAMSAH, il explore différentes pistes et oriente son projet. Aujourd'hui, il travaille dans un restaurant. Cet emploi lui apporte de la stabilité, un rythme, et l'occasion quotidienne d'interagir avec les clients et ses collègues, un apprentissage précieux pour lui.

C'est dans cette dynamique d'ouverture vers le monde extérieur que Marie, la référente de Maxime, lui présente le dispositif Si T BénéVole de la Fondation, dont elle est l'une des pilotes. Véritable outil d'inclusion, ce dispositif a été créé en 2016 et labellisé « Tous concernés, Tous mobilisés »



Comme Maxime, 200 usagers de la Fondation ont participé, en tant que bénévoles, aux JOP de Paris 2024.

dès 2019. Il vise l'intégration et l'exercice de la citoyenneté des personnes en situation de handicap mental, psychique ou avec autisme dans la Cité. Le dispositif a connu un véritable essor, ces dernières années, avec la perspective de participation, en tant que bénévole, aux Jeux Olympiques et Paralympiques (JOP) de Paris 2024. Grand amateur de sport et particulièrement motivé pour s'engager, Maxime a, tout de suite, accepté d'intégrer le dispositif Si T BénéVole. S'inscrire comme volontaire devient alors un véritable choix personnel. *« J'avais un peu d'appréhension au début, mais ça s'est transformé en une expérience vraiment incroyable »*, dira-t-il après coup. Ainsi, à l'été 2024, Maxime se lance dans cette belle et exceptionnelle aventure. Pour rejoindre l'Accor Arena, Maxime doit prendre le train. L'équipe prépare avec lui les trajets, repère les correspondances et répète les parcours. Très vite, il effectue une partie du trajet seul. Lorsqu'il doit finalement s'y rendre sans Marie, il s'appuie sur ce qui a été préparé et sur l'entraide entre bénévoles. C'est une étape importante : agir seul, tout en sachant qu'il peut demander de l'aide.

Sur place, Maxime a la charge de plusieurs missions : l'accueil du public, l'orientation dans les halls ou encore le placement dans les tribunes. Les journées sont longues, parfois fatigantes, mais il tient bon. Il sait demander de l'aide lorsqu'il rencontre des difficultés, et trouve souvent, par lui-même, des solutions : *« si je ne connaissais pas un endroit précis, je m'informais auprès d'un autre volontaire. Je ne m'attendais pas à ce que l'ambiance soit aussi positive »*. Au fil des jours, Maxime prend ainsi confiance en lui et découvre, avec joie, l'ambiance d'un grand événement sportif. Il vit des moments inoubliables et réussit, sans difficulté, à aller vers les autres pour aider le public et répondre aux questions. *« Le dernier jour ce fut l'énorme surprise. Pendant la mi-temps d'un match, tous les bénévoles ont défilé devant les spectateurs en faisant le tour de l'extérieur de la piste. L'ambiance était euphorique ! »* Ce défilé des volontaires est acclamé par les tribunes pleines. Pour Maxime, cette reconnaissance du public est un véritable choc positif : *« J'en garde un incroyable souvenir car ça se déroule qu'une fois dans une vie »*.

Marie revient sur cette expérience qui a tant marqué le jeune homme : *« il est profondément fier de son parcours et il y a de quoi ! Le chemin parcouru par Maxime ne tient pas seulement à l'événement, mais à ce qu'il s'est autorisé : vivre une expérience rare, demander de l'aide quand il en avait besoin, s'appuyer sur ses propres choix et ses propres forces. »* Un parcours qui illustre combien l'autodétermination se construit dans l'équilibre entre soutien, confiance et liberté d'oser.

L'équilibre d'Antoine, entre milieu « protégé » et milieu « ordinaire »



Depuis plusieurs années, Antoine, travailleur accompagné par l'ESAT Les Robinsons, partage son temps entre son atelier et l'entreprise Razel-Bec, où il intervient trois jours par semaine. Sa mise à disposition n'était pas un projet à son initiative. Réservé, il verbalise peu ses envies. Lorsque l'entreprise sollicite l'ESAT, les professionnels dont Eloïse, Chargée d'insertion, pensent immédiatement à Antoine. La mission lui est alors proposée et il accepte alors cette évolution avec plaisir. « *Eloïse m'a expliqué ce que je ferais là-bas. Ça a mis du temps à se mettre en place mais je voulais vraiment le faire* », précise Antoine. Le dispositif démarre progressivement, avec un accompagnement étroit pour l'aider à prendre ses repères et à surmonter ses appréhensions.

Chez Razel-Bec, Antoine s'occupe du nettoyage des sanitaires et des paillasse du laboratoire, du ramassage des papiers dans le parking ou encore de l'entretien de la voirie interne du site. Il apprécie particulièrement le travail en autonomie, ainsi que les échanges avec ses tuteurs, qu'il rejoint pour les pauses. L'entreprise Razel-Bec constitue, pour lui, un environnement nouveau et stimulant. « *J'y vais tout seul, en scooter. Quand j'arrive le matin, je vais au vestiaire, je consulte le planning des tâches et je prépare mon matériel* », explique Antoine. Certaines missions ont toutefois nécessité un accompagnement spécifique : l'entretien du parking, qu'il appréciait moins. « *Certaines tâches étaient un peu compliquées pour moi. J'ai dû m'adapter à deux nouveaux modèles de distributeurs d'essuie-mains, mais j'ai réussi en quelques mois.* » Grâce à l'aide conjointe des tuteurs en entreprise et de l'ESAT, Antoine a pu se former, ajuster sa pratique et gagner en assurance. L'équipe de Razel-Bec, très impliquée, a également créé des outils facilitant son quotidien.

Antoine se dit satisfait de cette organisation, attaché à l'ESAT autant qu'à l'entreprise partenaire, où il se sent pleinement intégré. Il exprime désormais le souhait d'être davantage présent sur le site, signe d'une expérience réussie : « *J'aimerais bien faire un jour de plus en mise à disposition.* » Pour Martial, Moniteur principal de l'ESAT Les Robinsons, cette évolution positive reflète surtout la constance de son engagement : « *Antoine a trouvé sa place. Il est sérieux, il fait confiance, et ça se voit dans son travail* ». Une réussite qui démontre la force d'un accompagnement sur mesure et d'un partenariat attentif entre l'ESAT et l'entreprise accueillante.

Ces parcours illustrent l'autodétermination en tant que construction progressive et accompagnée, dans la confiance, l'accompagnement et la volonté d'avancer. Dans les établissements, services et dispositifs de la Fondation des Amis de l'Atelier, chaque expérience devient un pas vers plus d'autonomie, de liberté et de réalisation de soi.

Retrouvez les parcours des usagers de la Fondation et les témoignages de leurs proches en scannant le QR Code :



INTERVIEW

« On évolue constamment et on se sent utile chaque jour »

Marie Ardaillou, 26 ans, Infirmière Diplômée d'État (IDE), exerce depuis cinq ans à l'EAM Le Jardin des Amis. Engagée et profondément à l'écoute des autres, elle trouve sa vocation dans l'accompagnement à long terme, tissant des liens solides avec les usagers qu'elle accompagne. Passionnée par le soin relationnel, elle partage son parcours, ses motivations et son quotidien.

Décrivez-nous votre métier.

Quel type de public accompagnez-vous ?

Je travaille dans un Établissement d'Accueil Médicalisé pour adultes en situation de handicap. Nous accueillons des personnes âgées de 20 à 76 ans. La majorité présente une déficience intellectuelle, mais certains ont également des troubles du comportement ou de l'attachement, ainsi que des pathologies comme l'autisme ou la schizophrénie.

Qu'est-ce qui vous a donné envie de choisir le métier d'IDE ?

C'est un métier qui correspond à mes qualités humaines : le lien avec l'autre, l'empathie, l'écoute. J'ai fait un bac ST2S*, puis j'ai poursuivi mes études en école d'infirmiers, à Limoges. Mon père est moniteur-éducateur auprès de personnes en situation de handicap, et j'ai grandi dans cet environnement. Mais le véritable déclic a eu lieu lors d'un stage en MAS. J'y ai découvert l'accompagnement au long cours et la relation de confiance qui se construit avec les usagers. Ce stage a confirmé mon envie de travailler dans le secteur du handicap.

Si vous deviez résumer votre métier en une phrase ?

S'assurer du bien-être des personnes que nous accompagnons, leur apporter des soins, être à leur écoute et les soutenir dans leur quotidien.

À quoi ressemble une journée type dans votre métier ?

La journée commence par les transmissions avec les veilleurs de nuit. Nous faisons le point sur les événements de la nuit, puis nous délivrons les traitements du matin à l'infirmerie, ce qui favorise l'autonomie des usagers. Ensuite, nous réalisons les soins de nursing**, principalement en guidage verbal, car la plupart des personnes sont autonomes.



Nous préparons également les piluliers pour le lendemain. Au fil de la matinée, nous effectuons les soins techniques si besoin, comme des prises de sang ou des sondages. Le midi, nous encadrons le repas thérapeutique, un moment important d'échange et de vigilance, notamment pour prévenir les fausses routes. L'après-midi est consacré aux rendez-vous médicaux, à l'accompagnement des usagers, à l'organisation des transports, ainsi qu'à des ateliers de santé. À 16h30 a lieu la collation, soit en chambre, soit dans les espaces communs. La journée se termine par les soins du soir, les transmissions pour l'équipe de nuit, le repas et l'accompagnement au coucher.

Quels sont les moments les plus enrichissants dans votre travail ?

Les ateliers d'éducation à la santé sont des temps très enrichissants. Ils permettent de renforcer l'autonomie des usagers et de consolider la relation de confiance que nous avons construite avec eux.

Les accompagnements individuels sont aussi des moments forts : ils favorisent une vraie proximité et permettent d'adapter l'accompagnement à chacun.

Pourquoi recommanderiez-vous ce métier à un jeune en quête de sens et d'avenir ?

Parce que c'est un métier enrichissant, qui offre une vraie autonomie et une grande diversité de missions. On évolue constamment et on se sent utile chaque jour.

* ST2S = Sciences et Technologies de la Santé et du Social

** Les soins de nursing aident à l'accomplissement des actes essentiels de la vie quotidienne, par exemple : toilette, habillage, aide aux repas, prévention ou traitement de l'incontinence, etc.

« Quand j'écris, ça m'aide à tout ranger dans ma tête »

Patricia a 66 ans. Elle vit depuis 12 ans au Foyer La Résidence des Amis. D'une grande sensibilité, cette doyenne au grand cœur consacre une grande partie de sa vie à écouter et à soutenir les autres. Au Foyer, tout le monde sait que Patricia n'est jamais loin de l'un de ses carnets. Elle y note tout, de jour comme de nuit ! Curieuse, généreuse et amoureuse des mots, Patricia ouvre, pour les lecteurs d'Amitiés, les pages de son univers entre souvenirs, rêves et goût du partage.

Pouvez-vous vous présenter ?

Je suis Patricia Soussignan. Je suis née à Marseille et j'ai deux frères, Robert et Philippe. J'ai 66 ans et je suis ici depuis 2016. Pendant les travaux, j'ai aussi été au Foyer La Maison Heureuse (NDLR : des travaux de rénovation ont été menés au Foyer La Résidence des Amis pendant deux ans. Les résidents ont ainsi été accueillis dans d'autres lieux). J'ai aussi été au CAJ Égalité, à Châtillon, mais, là, je suis à la retraite. Je suis bien ici.

Quelles sont vos passions ?

J'aime le canevass et le tricot. Je tricote des bandeaux et d'autres choses pour tout le monde car j'aime bien faire des cadeaux. Mais, surtout, j'écris beaucoup, sur tout. J'ai toujours mon cahier d'écriture avec moi pour noter des choses. Je lis beaucoup. On m'a offert tous les livres de la série La femme de ménage mais je n'ai pas encore fini. J'ai beaucoup de livres dans ma chambre. Je suis aussi inscrite à la médiathèque pour aller chercher des livres toute seule. En ce moment, il y a des travaux à côté et le bus n'y passe plus mais j'aimais bien y aller.

Sur quels sujets aimez-vous écrire ?

J'écris sur mon cahier quand je vais à Marseille, en vacances. J'aime aussi beaucoup écrire mes rêves. La nuit, je rêve, ensuite je me réveille et j'écris tout. Et pendant le Conseil de Vie Sociale (CVS) aussi, je note tout ce qu'il s'y dit. Je fais partie du CVS depuis avril, c'est important. Et puis, j'écris les activités de la journée ou des recettes : comme ça, je me souviens de tout.

Vos cahiers d'écriture ont une place importante pour vous. Vous en avez beaucoup ?

Oui, je les garde tous dans ma chambre ou chez Robert, mon frère. On m'en offre souvent. Au CAJ Égalité, on m'en



a offert un pour mon départ en retraite. J'en ai aussi gagné un pendant un jeu au Foyer La Maison Heureuse. Et ma famille m'en offre beaucoup, ma nièce, mes frères... Tout le monde sait que j'aime beaucoup écrire.

Relisez-vous vos écrits ?

Oui, un peu, pour avoir la mémoire. Depuis toute petite, j'écris et ça me rappelle des souvenirs. Pareil pour mes rêves, si on ne les écrit pas, ils partent. Je me souviens, comme ça.

Partagez-vous vos écrits avec vos proches ou avec d'autres personnes ?

J'aime bien partager mes rêves au Foyer mais je ne fais pas trop lire mes carnets. Je raconte moi-même. J'ai lu mes rêves à la radio avec Hugo (NDLR : Patricia a participé, avec le Foyer La Résidence des Amis a une émission de radio, organisée avec Hugo, musicothérapeute, dans le cadre d'Emergence Day - Prix Chorus 2025 du département des Hauts-de-Seine). Ça, j'ai beaucoup aimé.

Que vous apporte l'écriture ?

Ça me fait du bien d'écrire. Quand j'étais petite, je voulais être écrivaine, avocate ou secrétaire. Écrivaine et secrétaire car j'écris bien et avocate car je parle bien et j'aime défendre les autres. Parfois, j'ai trop de choses qui viennent dans ma tête. Tellement que j'ai du mal à mettre mes idées dans l'ordre pour parler. Quand j'écris, ça m'aide à tout ranger dans ma tête.

TÉMOIGNAGE

« Le bonheur est un chemin et, même si le handicap amène son lot de difficultés, il faut y croire. »

Marjorie Cognat, 40 ans, est accueillie depuis avril 2025 à l'Accueil de Jour Eurêka, après dix-neuf années passées à l'Accueil de Jour ALIS. Souriante, curieuse et pleine d'énergie, elle vit aujourd'hui en logement autonome avec son compagnon. Très entourée, elle garde un lien fort avec ses parents, André et Monique, pour qui son parcours est une véritable leçon de vie. Son père témoigne, avec bienveillance et conviction, du chemin parcouru et de la force des liens familiaux et de sa confiance en l'avenir.

Pouvez-vous vous présenter, ainsi que votre famille et plus particulièrement votre fille, Marjorie ?

Je suis André Cognat. Avec ma femme, Monique, nous sommes les parents de trois enfants. Rapidement après la naissance de notre seconde, Marjorie, en 1985, nous nous sommes aperçus qu'elle avait des soucis. Vers ses 3 mois, les médecins nous ont annoncé qu'elle était aveugle et porteuse d'un handicap mental. Quand ce verdict tombe, c'est le cauchemar total pour nous. Mais la suite de l'histoire est autrement plus belle et nous redonne espoir. Vers ses 6 mois, avec Monique, nous avons remarqué que Marjorie réagissait à la lumière. Elle devait donc voir, tout de même, un peu. En effet, c'est finalement en soignant son foie que Marjorie a pu retrouver partiellement la vue. Elle se déplace encore avec une canne aujourd'hui.

Quel a été son parcours et son accompagnement de l'enfance à aujourd'hui ?

À son entrée en petite section, elle était suivie par une orthophoniste et un psychomotricien. Elle est, ensuite, sortie du cursus scolaire pour entrer à l'Institut Aimé Labregère, à Limoges, jusqu'à 16 ans. Après, elle est partie en internat, à Ambarès et Lagrave, avec un suivi par le CSES (Centre de Soins et d'Éducation Spécialisée) de Peyrelongue, près de Bordeaux. Elle partait le lundi matin et revenait le vendredi soir, ainsi que pour les vacances scolaires. Quand elle a eu 21 ans, elle a été orientée vers l'Accueil de Jour (AJ) ALIS, à Limoges, où elle est restée près de 20 ans, jusqu'à sa fermeture. Nous avons été ravis que la Fondation des Amis de l'Atelier propose alors d'accompagner certaines familles qui



se retrouvaient sans solution pour leur enfant. Marjorie a ainsi intégré l'AJ Eurêka en avril 2025. Elle a pris ce changement comme un défi et s'est rapidement intégrée. Je vois que la Fondation est très attachée au respect des envies de chacun. L'accompagnement va au-delà d'un aspect occupationnel, et cela nous semble essentiel pour l'avenir de Marjorie.

Comment imaginez-vous l'avenir de votre fille ?

Notre objectif, c'est qu'elle puisse se passer de nous. Elle est évidemment très attachée à son papa et sa maman, mais elle arrive déjà à être assez indépendante. Depuis quelques temps, elle ne vit plus avec nous. Elle a sa propre maison avec son ami. Il y a quelques années, cela ne nous aurait pas semblé envisageable, c'est donc une victoire de la voir si épanouie. Marjorie est une fille joyeuse, lumineuse. C'est aussi une meneuse et une personne qui adore aider les autres. Je lui souhaite de trouver sa voie pour réussir à transmettre et partager des choses auprès de ses pairs. Son cheminement est déjà extraordinaire, même si elle a encore besoin de nous pour l'instant.

Auriez-vous un message à faire passer aux lecteurs d'Amitiés ?

Je crois beaucoup à l'union des bonnes volontés et à la dynamique de groupe. Si nous, parents aidants, avons la même détermination, et nous mobilisons auprès des institutions et de nos enfants, nous avancerons tous bien mieux. Le bonheur est un chemin et, même si le handicap amène son lot de difficultés, il faut y croire. Nous avons la chance d'avoir, à nos côtés, une structure comme l'AJ Eurêka, avec des éducateurs dont la vocation est totale et qui entourent le mieux possible nos enfants.

Si T BénéVole : deux missions pour la course Alphonsine

Dans le cadre d'Octobre rose, et après une première mission Si T BénéVole réussie, en 2024, auprès de la Mairie de Chatou, la Plateforme Les Canotiers a été sollicitée, par Mme Reigner, Adjointe administrative de la Ville, pour aider lors de la course Alphonsine. Cette nouvelle action de volontariat s'est déroulée sur deux journées. Le 10 octobre, Oumäïma et Keliane, accompagnés de Charlotte, leur éducatrice au CAJ ont préparé les sachets de fruits secs destinés aux participantes de la course. Le 12 octobre, sur l'Île des Impressionnistes, de Chatou, Marylou, Aide-soignante, accompagnée de Tania et Pauline, usagères du SAMSAH, ont distribué aux coureuses, le ravitaillement de fin de course (goodies, fruits secs, bouteilles d'eau...). Ces deux journées, animées d'un véritable esprit de solidarité et de partage, ont été particulièrement constructives et profitables pour les bénévoles. Les mots d'ordre de ces missions étaient convivialité et engagement, en cohérence avec les valeurs d'entraide et d'inclusion soutenues par le dispositif Si T BénéVole.



L'ESAT La Fabrique à la rencontre des visiteurs du Festicapaix

Depuis plusieurs années, l'ESAT La Fabrique a le plaisir de participer au Festicapaix, un événement qui rassemble la fête du centre-ville de Vitry-sur-Seine, la fête du handicap et la Journée internationale pour la paix. À travers son stand, l'ESAT a pu présenter son fonctionnement et mettre en lumière le travail et les savoir-faire des personnes en situation de handicap qu'il accompagne au quotidien. Cette journée a été un beau moment de convivialité, de rencontres et de solidarité, durant lequel l'ESAT a pu réaffirmer son engagement en faveur de l'inclusion.



Collecte, rencontres et solidarité avec l'ESAT Les Robinsons

La future friperie solidaire de l'ESAT Les Robinsons continue d'aller à la rencontre de salariés à l'occasion de journées de sensibilisation et de collecte de vêtements. Entre septembre et décembre, professionnels et travailleurs robinsonnais se sont ainsi rendus dans de nombreuses entreprises, parmi lesquelles Capgemini, ANSM (Agence nationale de sécurité du médicament et des produits de santé), Andra, BRED-Banque Populaire, ou encore GE Vernova. Lors des rendez-vous de fin d'année, un marché de Noël a pu être organisé en complément de la collecte de vêtements. Ces initiatives rencontrent toujours un franc succès ! Travailleurs comme salariés des entreprises visitées témoignent de beaux moments de cohésion sociale, permettant la découverte du milieu protégé que représente un ESAT. Les travailleurs sont aussi heureux de présenter leur savoir-faire et leur créativité. Un grand merci à toutes celles et ceux qui, par leurs dons, offrent une seconde vie aux vêtements tout en soutenant l'insertion professionnelle et l'autonomie des travailleurs d'ESAT.



Marcher ensemble autour du rétablissement en santé mentale

La santé mentale a été déclarée Grande Cause nationale par le gouvernement, en 2025, puis prolongée en 2026. Dans ce cadre, l'équipe de la Plateforme Insertion & Hanploi (PIH) 92 a organisé, le 25 septembre, un parcours de 5 km au cœur du parc de la Vallée-aux-Loups, à Châtenay-Malabry.

Ce rendez-vous fut l'occasion de présenter les cinq piliers du rétablissement en santé mentale : l'espoir, le soutien (de la famille, des amis, des aidants ou des soignants), le plaidoyer (« savoir exprimer ses besoins »), l'empowerment ou autodétermination (« prendre du pouvoir sur sa vie »), et enfin la responsabilisation (« faire ce qu'il faut pour aller bien »).

Plus d'une centaine de personnes ont répondu présentes dont plusieurs établissements et services de la Fondation des Amis de l'Atelier (les SAVS de Châtenay-Malabry et de Clamart et les CAJ du Plessis-Robinson et de Châtillon). D'autres structures se sont aussi jointes aux marcheurs, telles que la MGEN⁽¹⁾, l'association LADAPT, l'association EHS⁽²⁾, ou l'ATRT⁽³⁾ Paris 13.

Cette découverte de la nature a débuté, dans la bonne humeur, par un échauffement proposé par Alexander. Tout au long de la marche, le même sentiment de bien-être a été partagé par l'ensemble des promeneurs qui ont apprécié l'ambiance et la beauté des lieux, et ont trouvé pertinent chaque témoignage. Cette rencontre a contribué à sensibiliser et à informer sur la santé mentale l'ensemble des participants. Ils ont pu trouver du

soutien et de la motivation, grâce aux échanges et à l'accompagnement des professionnels présents.

L'équipe de la PIH remercie Jean, Julien, Alexandre, Habou, tous bénéficiaires dans le cadre de l'emploi accompagné, d'avoir témoigné. Merci aussi à Nelly Delinotte, Chargée de Projet à Santé mentale France, Aimée Grotz, Infirmière en Centre de réhabilitation et Sylvain Dagiral, pair-aidant et formateur pair, adhérent au Clubhouse, venus partager leur expertise. Bravo à tous pour cette belle organisation et cette mobilisation porteuse de sens et rendez-vous à la prochaine marche !



- (1) Mutuelle Générale de l'Éducation nationale
(2) Espérance Hauts-de-Seine
(3) Atelier thérapeutique de réadaptation par le travail

Des ateliers peinture et écriture pour agir ensemble pour la santé mentale

À l'occasion de la 36^e édition des Semaines d'information sur la santé mentale (SISM), le service jeunesse et la Médiathèque de Marcoussis, ainsi que le café associatif La Sirène sur l'École, ont collaboré avec le SAVS Du Côté de Chez Soi afin de sensibiliser le public et promouvoir une approche globale de la santé mentale. Les jeunes du service jeunesse ainsi que les bénéficiaires du SAVS ont participé à un atelier peinture dont les réalisations ont été exposées sur le thème « *Pour notre santé mentale, réparons le lien social* ». La semaine s'est clôturée par un atelier d'écriture participatif, marqué par un moment de partage, de sincérité et d'émotion.

Le SAVS remercie chaleureusement l'ensemble des partenaires pour leur contribution et participation ayant permis la réussite de ces semaines d'information.



Retour sur le DuoDay 2025

Le 20 novembre, dans le cadre de la Semaine européenne pour l'emploi des personnes handicapées (SEEPH), a eu lieu l'édition 2025 du DuoDay. De nombreuses personnes accompagnées par la Fondation des Amis de l'Atelier ont partagé une journée de travail avec un salarié du milieu dit ordinaire.

Le temps d'une journée, les usagers ont pu composer des duos avec les professionnels volontaires d'une entreprise, d'une association ou d'une organisation. Un jour c'est court, mais c'est pourtant beaucoup ! C'est un moment pour construire des passerelles entre employeurs, personnes en situation de handicap et acteurs de l'accompagnement, pour promouvoir une société inclusive, pour faire valoir les compétences de chacun, pour permettre à ses équipes de s'ouvrir au handicap et pour dépasser les préjugés.

Tous ont pu découvrir des secteurs d'activité très variés : administration, restauration, culture, grande distribution et bien d'autres encore... Quel que soit leur lieu de découverte, les participants ont tous trouvé l'expérience particulièrement enrichissante et valorisante. Une journée qui les a redynamisés et qui a ouvert la voie à des projets professionnels, comme des périodes d'immersion et des stages.

Un grand merci aux entreprises et institutions qui ont organisé des duos et qui contribuent ainsi à favoriser l'inclusion par l'emploi des personnes en situation de handicap !

Découvrez les témoignages des usagers et entreprises, en scannant le QR Code ci-contre :





UNE RENCONTRE POUR PRÉPARER LE DUODAY

Bien en amont, le SAVS/SAMSAH Sud Seine-et-Marne a organisé une rencontre autour du dispositif DuoDay, en présence de 8 personnes accueillies. Cette réunion a été l'occasion de visionner ensemble la vidéo de lancement disponible sur duoday.fr, de présenter les démarches d'inscription en ligne par l'équipe du SAMSAH et de proposer un accompagnement personnalisé avec les référents. Travis, un usager ayant participé au DuoDay 2024, a témoigné et expliqué son duo organisé au Centre National des Sports de la Défense de Fontainebleau. À la suite de son immersion, il a pu réaliser un stage de deux semaines via la Mission Locale et même découvrir une nouvelle passion professionnelle. Son retour d'expérience, illustré par de belles photos, a suscité beaucoup d'enthousiasme parmi les participants. Un grand merci à lui pour son intervention inspirante !



Repenser le recrutement pour favoriser l'inclusion

Dans le prolongement de la Semaine européenne pour l'emploi des personnes handicapées (SEEPH), le dispositif Emploi Accompagné de la Plateforme Insertion & Hanploi (PIH) a coorganisé, début décembre, deux évènements créatifs et originaux dédiés à l'inclusion professionnelle des personnes en situation de handicap.

« Game of Jobs » : jouez la carte de l'inclusion

Le 3 décembre, le dispositif Emploi Accompagné du Val-de-Marne a proposé, aux côtés de son partenaire l'APOGEI, un rendez-vous inédit et immersif. Une quarantaine d'employeurs, de professionnels de l'accompagnement et de personnes concernées se sont réunis autour d'un jeu aussi étonnant que dynamique. L'équipe avait ainsi imaginé six ateliers retraçant les grandes étapes du parcours professionnel d'un salarié : de l'embauche jusqu'à l'évolution de carrière. Ce « Game of Jobs »¹ a plongé les participants au cœur de l'action. Ici, pas de longs discours, ni de théorie sur le handicap invisible, mais des situations vécues, invitant chacun à faire ce fameux « pas de côté ». Au programme : trois heures de défis, de mises en situation et de jeux collaboratifs.

Ce rendez-vous a permis de réfléchir ensemble à l'inclusion professionnelle, de partager les bonnes pratiques et d'échanger sur des outils créatifs et concrets. L'ensemble des idées et solutions recueillies donnera lieu à la rédaction d'un livre blanc pour impulser le « travailler ensemble » de demain.

Des rencontres professionnelles ludiques et inclusives

Fort du succès de la première édition, organisée en 2024, le dispositif Emploi Accompagné des Hauts-de-Seine, incluant la Fondation des Amis de l'Atelier et L'ADAPT, a renouvelé le « Job & fun »², le 9 décembre. Ce job dating³ inclusif a été pensé et coorganisé avec les personnes accompagnées, qui ont participé à la logistique et à la prospection de partenaires. L'objectif est clair : imaginer un forum dédié au recrutement, authentique et sans préjugés, par et pour les personnes en situation de handicap.



Candidat ? Recruteur ? Le matin, les multiples jeux proposés ne nécessitaient pas de savoir qui était qui ! Proposés et coanimés avec les candidats, ils ont permis, à chacun, d'apprendre à se découvrir autrement, loin des codes habituels du recrutement. L'après-midi, les entreprises participantes ont, tour à tour, présenté leurs activités et leurs offres, puis, le job dating a pu commencer. Ce temps, plus orienté vers l'emploi, a été l'occasion de lever le voile sur l'identité de chacun, mais sans CV !

Le but des recruteurs est ainsi d'adopter une approche non stigmatisante des parcours des personnes, de se sensibiliser au handicap, de prodiguer des conseils aux candidats et bien évidemment, de recruter. Pour les personnes accompagnées, c'est une occasion de s'entraîner aux entretiens, de développer leur réseau et, pour certains, de décrocher un emploi ou un stage. Une soixantaine de personnes ont participé à cette édition, dont une quarantaine de candidats et huit entreprises.

Deux rendez-vous bien différents mais des retours similaires très enthousiastes. Personnes accompagnées comme entreprises, toutes se sont montrées très favorables à l'idée de renouveler l'expérience de ces initiatives « pas comme les autres » qui remettent l'humain au centre du recrutement.

1 Game of jobs = jeu des emplois / 2 Job & fun = Emploi et amusement / 3 Job dating = rencontres professionnelles



DUO2 x Lavazza/Carte Noire : une journée d'immersion autour de l'inclusion !



Dans le cadre de la politique Diversité & Inclusion « GAP FREE », les équipes du Groupe Lavazza/ Carte Noire ont vécu une expérience unique : une journée Duo2 au sein de six ESAT de la Fondation des Amis de l'Atelier, à la rencontre des travailleurs en situation de handicap. L'objectif principal de cette expérience ? Changer le regard sur le handicap, en se confrontant à la réalité du travail en milieu protégé.

Le temps d'une journée, une cinquantaine de collaborateurs se sont ainsi immergés dans le quotidien des ateliers d'ESAT : blanchisserie, production de tisanes, conditionnement, restauration... Au programme de ce « Vis ma Vie » : visites, travail en binôme, déjeuner en commun et débrief de la journée. Les travailleurs ont pu partager leurs savoir-faire, avec passion et engagement.

Un échange riche en émotions et en apprentissages, qui rappelle l'importance d'inclure toutes les diversités dans le monde professionnel. Le Duo2 est une belle illustration d'un engagement commun pour l'inclusion et la reconnaissance des compétences des travailleurs en situation de handicap.



Vous êtes une entreprise et vous souhaitez faire vivre à vos collaborateurs une journée Duo2 au sein de l'un de nos 8 ESAT ? Contactez la Plateforme Insertion & Hanploi (PIH) à duo2@amisdelatelier.org !

5^e Salon du Handicap de Montereau-Fault-Yonne

Le Pôle Habitat et Services Médicalisés 77 a eu le plaisir de participer au 5^e Salon du Handicap, à Montereau-Fault-Yonne, le 4 octobre. Cet événement local est dédié à l'information, à la sensibilisation et à la mise en lumière des acteurs œuvrant pour l'inclusion des personnes en situation de handicap.

À cette occasion, une équipe de professionnels s'est mobilisée pour tenir un stand de présentation des dispositifs SAVS/SAMSAH, DHALIA et Si T BénéVole du Pôle Habitat et Services Médicalisés 77.

Cet événement a été l'opportunité de faire connaître ces services auprès du grand public, des partenaires et institutions présentes ; de valoriser leurs actions d'accompagnement social, médico-social et leurs pratiques de terrain ; d'échanger avec d'autres structures œuvrant dans le champ du handicap et de renforcer la visibilité de leur engagement pour l'autonomie et l'inclusion des personnes accompagnées.

Merci à l'équipe présente sur place pour son professionnalisme, sa disponibilité et la qualité des échanges menés tout au long de la journée.



Faire rimer développement durable et solidarité



Dans le cadre de la Semaine européenne du développement durable, les collaborateurs de Magnum et Dushow se sont engagés dans une initiative de recyclage. Magnum a collecté six cartons de jeux d'éveil et pédagogiques, de livres et manuels scolaires et quelques vêtements neufs, au profit des enfants avec autisme de la Plateforme enfance 95 La Boussole Bleue. Ce cadeau de fin d'année a créé un moment de joie et de partage pour les jeunes et leurs familles. De son côté, la collecte de Dushow est venue alimenter, par ses dons, les tombolas du FAM Silvae en produits d'hygiène, objets de décoration, matériel d'arts créatifs pour le plus grand plaisir des résidents. Merci à tous les salariés pour cet élan solidaire et vertueux !



Parcours C.O.M : innover pour l'inclusion sociale et professionnelle



Clap de fin pour la première année d'expérimentation du Parcours C.O.M (création d'outils métiers). Ce dispositif novateur, créé par la Plateforme Insertion & Hanploi (PIH), est dédié aux personnes en situation de handicap psychique afin d'améliorer leurs compétences en communication personnelle.

Grâce au soutien financier de deux mécènes engagés pour l'inclusion, la Banque de France et le Fonds de dotation Transatlantique, la deuxième session a pu voir le jour. Onze participants se sont engagés dans une série d'ateliers : web TV, Boost créatif, tournage et montage de CV vidéo, job dating inversé... Fort des retours d'expérience de la session pilote, le parcours s'est enrichi d'un atelier d'improvisation théâtrale, expérience à la fois ludique, collective et profondément formatrice afin de briser les verrous de l'expression de soi.

Pour cette session, la PIH a collaboré avec un nouveau partenaire, l'association LA FABRIK'. Au travers de la réalisation d'un reportage vidéo pour interviewer des travailleurs à l'ESAT Les Ateliers de Chennevières, elle a transmis aux participants le savoir-faire technique, les méthodes d'expression et de travail en équipe, qui leur a ensuite permis de réaliser leur propre vidéo. En guise de clôture, une émission a été diffusée sur la web TV « MÊME PAS PEUR TV », où les participants témoignent des progrès accomplis, de leurs ressentis, des difficultés surmontées lors du parcours COM.

Au-delà de l'accompagnement sur-mesure, le but est avant tout d'offrir de nouveaux outils afin notamment de gagner en autonomie et d'améliorer sa posture et son savoir-être. Pour Agnès « le parcours C.O.M m'a permis d'être à l'aise, de m'exprimer et je me suis rendu compte que j'étais sociable et ouverte d'esprit ». La PIH peaufine déjà la deuxième année d'expérimentation et s'apprête à publier un guide d'essaiage. Encore un grand merci à nos mécènes Banque de France et le Fonds de dotation Transatlantique de nous aider à innover en faveur de l'inclusion sociale et professionnelle !

Inauguration du nouveau parcours sport-santé au Foyer de Vie L'Alliance

Le 17 octobre, notre Foyer de Vie L'Alliance situé à Verrières-le-Buisson a inauguré son parcours sport-santé, un nouvel espace aménagé dans le jardin de l'établissement.



L'inauguration s'est déroulée en présence d'Odile Bousard, Directrice du Pôle Hébergement 91 de la Fondation des Amis de l'Atelier, de François-Guy Trébulle, Maire de Verrières-le-Buisson, d'Alain Choley, Conseiller municipal en charge du handicap ainsi que de nos partenaires, Élodie Verrecchia, Directrice d'agence adjointe chez Banque Populaire Rives de Paris et Nabil et Fatia Touati, Gérants de la société Novajet.

Ouvert depuis 1996, le Foyer L'Alliance accueille aujourd'hui 53 personnes en situation de handicap mental, psychique ou avec autisme. Le projet de parcours sportif a pour objectif de promouvoir leur santé durable en diversifiant les activités physiques proposées, grâce à des équipements adaptés à leurs besoins et capacités. Les personnes les plus jeunes, ayant besoin de pratiquer du sport peuvent ainsi profiter quotidiennement des agrès. Les résidents dont l'autonomie n'est pas suffisante pour se déplacer vers les espaces dédiés en milieu urbain ont désormais accès à l'offre de sport directement sur leur lieu de vie.



Enfin, ce projet permet de mettre à disposition des personnes, avec moins de mobilité, ou âgées, un parcours moteur afin de maintenir une certaine aisance corporelle.

Un grand merci à la Fondation Banque Populaire Rives de Paris, à Novajet et à tous les bienfaiteurs dont le soutien financier a permis de donner vie à ce beau parcours sportif, qui améliore concrètement le quotidien des personnes en situation de handicap.



SITCF soutient la médiation animale à la MAS Les Hautes Bruyères

Mécène fidèle de la Fondation, le groupe SITCF a souhaité soutenir en 2025 un projet de médiation thérapeutique par l'animal. Pratiqué depuis une dizaine d'années à la MAS Les Hautes Bruyères, en collaboration étroite avec l'association « 4 pattes tendresse », ce dispositif s'est amplifié, dès la rentrée, avec l'ajout de séances spécifiquement dédiées aux personnes atteintes d'autisme et de troubles du comportement associés. L'interaction avec l'animal, que ce soit un chien, un lapin ou un cochon d'Inde, favorise le développement des interactions positives avec autrui, la capacité à engager des activités ou à gérer ses émotions. La médiation animale apaise l'anxiété, améliore la sociabilité, stimule la concentration et la motivation.



Lancement du partenariat avec le dispositif HandiConsult en Seine-et-Marne

Le 11 septembre, le Pôle Habitat et Services Médicalisés 77 a participé à une réunion au Centre hospitalier du Sud Seine-et-Marne, à Nemours, marquant le début d'une collaboration prometteuse. Cette rencontre avait pour objectif de présenter un dispositif unique d'accompagnement médical déjà déployé au Centre hospitalier : le dispositif HandiConsult en Seine-et-Marne. Celui-ci vise à faciliter l'accès aux soins somatiques pour les personnes en situation de handicap.

Les personnes présentes ont pu découvrir en détail les services proposés, notamment l'adaptation des professionnels en fonction des besoins lors des consultations ; l'accompagnement pour les démarches de suivi, si nécessaire, ainsi qu'une prise en charge de la douleur et de l'anxiété liées aux soins avec des consultations et actes techniques sous Méopa, un gaz médicinal anxiolytique et analgésique.

À l'issue de cette présentation, le Pôle Habitat et Services Médicalisés 77 a officiellement signé une convention de partenariat avec le dispositif HandiConsult en Seine-et-Marne. Cet engagement concrétise la volonté de la Fondation à renforcer l'accès aux soins de qualité pour les personnes accompagnées.



En savoir plus sur le dispositif
HandiConsult en Seine-et-Marne :



Job dating de la Croix-Rouge française

Le 3 octobre, le Pôle Habitat et Services Médicalisés 75 ainsi que le Pôle Médicalisé 93 ont participé au premier job dating de la Croix-Rouge française. Cet événement a été une belle occasion de mettre en lumière la Fondation, ses valeurs et son engagement auprès des personnes en situation de handicap. Au cours de cette journée, plus de 450 étudiants en soins infirmiers et aides-soignants ont pu être rencontrés. Les échanges ont été riches et constructifs, permettant de faire découvrir la diversité des établissements, services et dispositifs et de présenter les nombreuses perspectives d'emploi au sein de la Fondation.

Au-delà du recrutement, ce moment a également renforcé le lien partenarial avec la Croix-Rouge française, autour d'un objectif commun : sensibiliser les jeunes générations aux métiers porteurs de sens et à la richesse du travail d'accompagnement des personnes vulnérables.

Un grand merci à la Croix-Rouge française pour son accueil et son organisation, ainsi qu'aux deux pôles médicalisés du 75 et du 93 pour leur mobilisation tout au long de cette journée.



Si vous aussi vous souhaitez donner du sens à votre carrière, rejoignez la Fondation des Amis de l'Atelier !

**Consultez nos offres d'emploi
et de stages sur :**



QUELQUES ACTIONS DE LA FONDATION MISES EN LUMIÈRE DANS LES MÉDIAS !

Projet audiovisuel inclusif

Un projet audiovisuel a réuni plusieurs usagers de l'Accueil de Jour Eurêka et des jeunes adolescents du quartier prioritaire des Coutures, à Limoges, autour d'une initiative commune menée sur les deux semaines des vacances scolaires d'octobre. Accompagnés par deux professionnels de l'audiovisuel, les participants ont pu s'impliquer dans l'ensemble des étapes de création d'un court métrage : écriture du scénario, choix de la thématique (la prévention du harcèlement scolaire), composition musicale et création sonore, interprétation et figuration et

initiation aux aspects techniques de la réalisation. Cinq usagers ont participé activement à ce projet : l'un d'entre eux a interprété le rôle du professeur de théâtre, tandis que les autres se sont investis dans la réalisation technique et la production sonore. Par ailleurs, un à deux usagers supplémentaires ont rejoint ponctuellement le groupe afin de découvrir la démarche et le travail collectif engagé. Merci au journal Le Populaire du Centre pour la mise en avant de ce projet de cinéma participatif et inclusif.



Pour en savoir plus :



Des livres mieux protégés grâce aux travailleurs de l'ESAT L'Atelier

Les travailleurs de l'ESAT L'Atelier mettent, chaque jour, leur savoir-faire au service de partenariats locaux. Parmi eux, une collaboration avec la Médiathèque et la Bibliothèque Louis Aragon de la Ville de Châtenay-Malabry a vu le jour pour garantir une longue vie aux ouvrages empruntés par les lecteurs. Pour répondre à cette demande, trois personnes accompagnées au sein de l'ESAT prennent en charge la protection des livres en appliquant un film autocollant et repositionnable. Grâce à ce travail minutieux, entre 100 et 300 livres sont ainsi recouverts chaque mois. Cette activité, porteuse de sens, illustre pleinement l'engagement de l'ESAT L'Atelier : proposer des missions utiles et reconnues, tout en valorisant les compétences, l'expertise et l'autonomie des travailleurs.



Découvrez ce beau partenariat dans le journal municipal de Châtenay-Malabry, numéro 306 - octobre 2025 :



Un grand merci à tous les médias qui partagent nos actions nos projets et les ouvertures de nos établissements, services et dispositifs !

ILS NOUS SOUTIENNENT



Transmettre, c'est agir pour le handicap



Un geste qui dure... le vôtre !

Parce que vous le vivez à travers un proche accueilli ; parce que vous voyez combien le handicap invisible reste un défi quotidien ; parce que vous savez que la solidarité n'a de portée que dans le temps, rejoignez celles et ceux qui soutiennent la Fondation en partageant une part de leur parcours, même modeste, pour l'avenir des plus fragiles.

Donnez du sens à votre patrimoine en désignant la Fondation comme bénéficiaire de vos volontés. Aidez-la à poursuivre ses missions : offrir une vie pleine et digne aux personnes en situation de handicap, préserver leur autonomie, anticiper les besoins de demain pour nos usagers et nos établissements, encourager la recherche et l'innovation au service de la réhabilitation psychique ou de solutions d'accueil mieux adaptées.

En lui confiant une partie de votre patrimoine, de votre vivant (donation) ou à votre décès (legs, assurance vie), la Fondation peut aller plus loin encore, pour le bien de toutes les personnes qu'elle accompagne. Vous ne lésez pas vos proches et pouvez même leur **simplifier les démarches**, tout **en choisissant la cause qui vous ressemble**.

Ce projet demande réflexion et se construit avec des professionnels de la succession, **en toute sérénité et sans urgence**. Il peut évoluer au fil du temps, toujours en accord avec votre propre vie. Les outils de transmission sont nombreux et sécurisés, mais nécessitent de respecter un cadre légal précis. Sans disposition valide, l'État devient l'unique héritier. Si vous souhaitez « être utile », « soutenir une cause chère à votre cœur », « transmettre ce que la vie vous a offert » ou « faciliter le chemin de ceux qui suivront », **devenez testataire pour la cause du handicap**, cette cause qui nous unit.



Pour en savoir plus sur les **legs, assurances vie et donations**, contactez :
Anne-Marie Chanal au **07 63 74 69 16** ou **am.chanal@amisdelatelier.org**

Je soutiens la Fondation des Amis de l'Atelier

Ensemble, construisons l'avenir des enfants et adultes en situation de handicap mental, psychique ou avec autisme.

Vos dons sont essentiels et permettent à la Fondation des Amis de l'Atelier de :

- **Contribuer à l'insertion professionnelle** des adultes en situation de handicap à travers l'achat de matériel informatique et la mise en place d'activités de soutien.
- **Accompagner les jeunes enfants** vers plus d'autonomie à travers l'aménagement d'espaces de motricité et de soins, l'acquisition de matériels, de jeux et de jouets ou encore l'organisation d'ateliers pour favoriser l'expression et les échanges.
- **Financer des équipements, des ateliers, des espaces** dédiés qui contribuent à l'amélioration continue des soins et la qualité de vie.
- **Innover au quotidien** et améliorer toujours plus la qualité de l'accompagnement et l'accès au sport, à la culture et à la citoyenneté.



**VOUS ÊTES UN
PARTICULIER**

Faire un **don**

Faire un **legs**
ou une **donation**

Monter un évènement
de collecte

Acheter solidaire
auprès de nos ESAT

Acheter solidaire
auprès de nos
partenaires



**VOUS ÊTES UNE
ENTREPRISE**

Choisir le mécénat
d'entreprise

Mobiliser vos
collaborateurs

Travailler avec
nos ESAT

Acheter solidaire
auprès de nos ESAT

Nous reverser votre
Taxe d'Apprentissage

Pour toute information :

si vous êtes un particulier, contactez **Laura Boulaire** au 01 46 29 24 44 ou relation.bienfaiteur@amisdelatelier.org

si vous êtes une entreprise, contactez **Anne-Marie Chanal** au 07 63 74 69 16 ou am.chanal@amisdelatelier.org

Bon de soutien ponctuel

Nom / Prénom :

Adresse :

Email :

Tél. :

Si vous ne souhaitez pas recevoir des appels
aux dons par voie électronique,
merci de cocher la case ci-contre ☐

☐ **Oui**, je soutiens votre Fondation
en faveur des personnes en situation
de handicap.

Je fais un don de : **Qui me coûtera :**
(après déduction fiscale)

☐ 35 € ➔ 11,90 €

☐ 50 € ➔ 17 €

☐ 75 € ➔ 25,50 €

☐ 100 € ➔ 34 €

☐ Autre montant : €

Un **reçu fiscal** vous sera envoyé vous permettant de **déduire de vos impôts 66%** du montant de votre don,
ou 75% du montant de votre don IFI.

☐ **Oui**, je souhaite recevoir de l'information sur les legs, assurances vie et donations.

À renvoyer à :

Fondation des Amis de l'Atelier
Service dons – AD90
17 rue de l'Egalité – 92290 Châtenay-Malabry

Je joins mon don par :

☐ Chèque bancaire,
à l'ordre de la **Fondation des Amis de l'Atelier**
ou par internet :
dons.fondation-amisdelatelier.org

En application de la loi du 6 janvier 1978, vous disposez d'un droit d'accès de rectification et de suppression des informations vous concernant en vous adressant à notre Fondation. Vous pouvez donc nous écrire pour toute information.

LIVRES

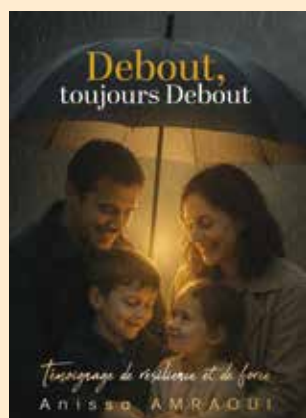


Au-delà des silences

Parution 2024

De A.R., aux éditions Trois Colonnes

L'errance, le déni de diagnostic, l'exploitation sexuelle et la violence envers les mineurs handicapés sont des réalités alarmantes auxquelles la famille de l'auteure a été confrontée. Réussira-t-on un jour à briser l'omerta sur une société et une justice défaillante ? Quand éclatera enfin la vérité sur les services publics maltraitants ? Ce récit témoigne de l'isolement et du harcèlement institutionnels subis par les familles touchées par le handicap, mettant en lumière les structures mal formées et négligentes envers ces jeunes vulnérables, ainsi que les conséquences de ce manque de soutien. Il dénonce les manquements dans la prise en charge, les refus de soins et l'intolérance envers la différence, soulignant la souffrance des familles et critiquant l'inaction persistante.



Debout, toujours debout Témoignage de résilience et de force

Parution 2025

De Anissa Amraoui, aux éditions Maïa

Ce livre est une plongée intime dans la vie d'une mère confrontée à la réalité du handicap. À travers des fragments de quotidien, des confidences douces-amères et des élans d'amour inconditionnel, l'autrice dévoile la puissance de la résilience. Ce témoignage, écrit à la première personne, met en lumière le combat silencieux et les joies discrètes d'une parentalité atypique. Plus qu'un récit, c'est un cri d'amour et de

dignité, une invitation à regarder autrement les familles invisibles.

Anissa Amraoui est mère de deux enfants porteurs de handicap, dont un adolescent avec un handicap lourd et sévère. Elle écrit pour témoigner, sensibiliser et rendre visibles les réalités d'une parentalité atypique. Sa plume mêle émotion, lucidité et espoir.



La chaussette bleue qui voulait devenir blanche - Le mystère de la machine à laver

Parution 2025

De Nébine Dominguez, illustré par Lena Sandö, aux éditions Paja

Lena Sandö est Designer graphique, jury de concours internationaux de design, cet album jeunesse est sa 1ère incursion dans l'univers de l'édition jeunesse. Passionnée par le design et l'outil graphique comme moyen de construire des marques et des histoires, elle possède

un master en design graphique et 20 ans d'expérience dans des studios de design et de créatif indépendant à Paris ou à Göteborg en Suède. Lena a développé une expérience dans des domaines variés, tels que l'image de marque, la vente au détail, le développement de produits et les médias numériques. Elle a travaillé sur des projets avec de grandes entreprises mondiales, ainsi qu'avec des acteurs de plus petite envergure. En tant que belle-maman d'un enfant en situation de handicap, Lena est particulièrement heureuse de mettre sa vision et son expertise au service de la sensibilisation à cette belle différence, collaborant ainsi pour la première fois avec la Maison Paja Éditions dans le cadre de leur projet global autour du handicap.

FILMS



Une place pour Pierrot

Réalisé par Hélène Medigue, avec Marie Gillain, Grégory Gadebois, Patrick Mille, Mathilde Labarthe et Vincent Elbaz (2025)

Pierrot, 45 ans, est autiste et vit dans un foyer médicalisé. Sa sœur Camille le prend chez elle et se met en quête d'un endroit mieux adapté à sa différence. Le chemin est long mais c'est la promesse d'une nouvelle vie, au sein de laquelle chacun trouvera sa place.

► Disponible en vidéo à la demande



Les rêveurs

De et par Isabelle Carré, avec Isabelle Carré, Judith Chemla, Vincent Dedienne et Tessa Dumont Janod (2025)

Élisabeth, comédienne, anime des ateliers d'écriture à l'hôpital Necker avec des adolescents en grande détresse psychologique. À leur contact, elle replonge dans sa propre histoire : son internement à 14 ans. Peu à peu, les souvenirs refont surface. Et avec eux, la découverte du théâtre, qui un jour l'a sauvée

► Actuellement au cinéma et disponible en vidéo à la demande

FESTIVAL



Festival Regards Croisés retour sur le palmarès

La 17^e édition du Festival Regards Croisés s'est déroulée du 5 au 7 novembre au Palais du Grand Large, à Saint-Malo. Des courts métrages « Métiers et Handicaps » ont été présentés au public et au jury.

Près de 1 000 festivaliers et malouins ont assisté à la projection de 51 courts-métrages, dont 15 ont été distingués par le jury. Un jury d'exception, présidé par le réalisateur et scénariste, Michel Leclerc, a récompensé 12 films lors de la grande soirée de clôture.

Le Grand Prix du Jury a été attribué au film « Jusqu'en haut avec lui », réalisé par BelOrage Productions, dans la catégorie « Autres regards ».

► Pour voir la suite du palmarès : www.festivalregardscroises.com

Bonne année 2026



Nous suivre, c'est nous soutenir !



FONDATION
DES AMIS DE L'ATELIER

www.fondation-amisdelatelier.org

17, rue de l'Égalité - 92290 Châtenay-Malabry
Tél. : 01 46 29 59 00

