

Amitiés

Le magazine de la Fondation des Amis de l'Atelier



DOSSIER

L'exercice de la citoyenneté

PROJET

Pôle enfance - Val d'Oise

FAMILLE

Faire confiance à son enfant et aux équipes qui l'accompagnent

TALENT

Dominique, sculpteur sur bois

ENSEMBLE AVEC LA FONDATION DES AMIS DE L'ATELIER



1957

LA NICHÉE

Châtenay-Malabry
Une femme : Anne Sommermeyer
Des familles demandant de l'aide
Des enfants handicapés
Un lieu d'accueil



1961

CRÉATION DE L'ASSOCIATION LES AMIS DE L'ATELIER

Châtenay-Malabry
Une femme et des bénévoles
Des enfants qui grandissent
et apprennent un métier
Premier CAT : L'Atelier



Association
les Amis de l'Atelier



1978

DE L'ŒUVRE À L'ASSOCIATION MÉDICO-SOCIALE



2007

L'ASSOCIATION SE DÉVELOPPE 30 établissements

2011

50 ANS

L'Association « Les Amis de l'Atelier »
devient la Fondation des Amis de l'Atelier

- Etablissements et Services d'Aide par le Travail
- Centres d'Initiation au Travail et aux Loisirs
- Centres d'Accueil de Jour
- Services d'Accueil de Jour
- Sections d'Animation
- Foyers de Vie
- Foyers d'Hébergement
- Foyers d'Accueil Médicalisés
- Instituts Médico-Educatifs/ SESSAD
- Services d'Accompagnement à la Vie Sociale

2017

UNE FONDATION RÉFÉRENTE

Le Siège de la Fondation est toujours à Châtenay-Malabry

66 établissements et services
en Ile-de-France et en Haute-Vienne

2700 personnes accueillies

- Services d'Accompagnement Médicaux-Sociaux pour Adultes Handicapés
- Maisons Relais / Résidences Accueil
- Groupes d'Entraide Mutuelle
- Maisons d'Accueil Spécialisées



La Fondation des Amis de l'Atelier est actuellement un acteur majeur de l'accompagnement de personnes en situation de handicap psychique et mental en France.

Aidez-nous à accompagner plus de 2700 personnes en situation de handicap, à ouvrir de nouveaux établissements, à créer de nouveaux services et à mieux vivre ensemble.



FONDATION DES AMIS DE L'ATELIER

Au service des enfants et adultes en situation de handicap

17 rue de l'Egalité - 92290 Châtenay-Malabry

www.fondation-amisdelatelier.org

Tél. : 01 46 29 24 44

Meilleurs Vœux pour 2017!

C'est avec plaisir que je profite de ce premier numéro de l'année pour faire le point avec vous sur l'actualité des derniers mois dans nos établissements et vous présenter, en mon nom et au nom de toute notre Fondation, tous nos vœux de bonheur et de réussite pour 2017.

Une rentrée sous le signe des nouveaux projets à venir : la Fondation va en effet étoffer son offre à destination d'enfants et d'adolescents avec autisme ou troubles envahissants du développement en Île-de-France : un Pôle enfance à Villiers-le-Bel (Val d'Oise). Vous en découvrirez plus sur les modalités d'accompagnement à venir dans la rubrique « Projet ».

Au sommaire de ce numéro vous retrouverez également les événements et fêtes qui ont rythmé nos établissements sur ce dernier semestre et vous découvrirez la passion de Dominique, usager du SAVS de Limoges et travailleur à l'ESAT La Ribière, artiste et sculpteur sur bois, ainsi que le témoignage positif et plein de vie de la maman de Louise, accueillie au CITL Les Robinsons.

Le dossier principal sur « L'exercice de la citoyenneté » vous permettra de mieux appréhender l'accompagnement à l'exercice de la citoyenneté qui est fait dans nos établissements et services et qui est une priorité pour la Fondation des Amis de l'Atelier et l'affaire de tous !

Dans notre rubrique « Agir ensemble » nous avons mis en valeur les initiatives de salariés, de familles, d'amis, de médias, de partenaires et d'entreprises mécènes qui nous soutiennent et nous permettent de continuer à mener à bien nos missions. Merci à eux et merci à vous !

Je vous souhaite à tous une année 2017 pleine de projets, de respect, de solidarité et d'espérance !

Très bonne lecture !

Ghyslaine Wanwanscappel
Directrice Générale

Amitiés : Magazine édité par la Fondation des Amis de l'Atelier
17, rue de l'Égalité - 92290 Châtenay-Malabry
www.fondation-amisdelaatelier.org
ISSN 1259 - 9484
Publication quadrimestrielle
Rédaction : 01 46 29 59 22
Service donateurs : 01 46 29 24 44

Président : Jacques Lafferranderie
Directrice Générale : Ghyslaine Wanwanscappel
Directrice de la communication et rédactrice en chef : Sandra Gardelle
Comité éditorial : Étienne Gobin, Jacques Lafferranderie, Lydia Thouvenel, Ghyslaine Wanwanscappel
Rédacteurs : Léa Bonnefoux, Sandra Gardelle, Isabelle Laurencin, Valentine Lehuero
Photographies : Fondation des Amis de l'Atelier, Christophe Hargoues, Sara Fraysse
Création et conception graphique : Pascal Jehanno
Impression : Desbouis Gresil - 91230 Montgeron
Imprimé en 18 000 exemplaires

En application de la loi du 6 janvier 1978, vous disposez d'un droit d'accès de rectification et de suppression des informations vous concernant en vous adressant à notre Fondation. Vous pouvez donc nous écrire si vous ne souhaitez pas que vos coordonnées soient transmises, ou pour toute information.



SOMMAIRE

ACTUALITÉ	P. 4
<i>La vie dans les établissements</i>	
PROJET	P. 19
<i>Pôle enfance - Val d'Oise</i>	
DOSSIER	P. 20
<i>L'exercice de la citoyenneté</i>	
TALENT	P. 28
<i>Dominique, sculpteur sur bois</i>	
FAMILLE	P. 29
<i>« Faire confiance à son enfant et aux équipes qui l'accompagnent »</i>	
AGIR ENSEMBLE	P. 30
<i>Je, tu, il... nous agissons</i>	
CULTURE	P. 38
<i>Le choix de la rédaction</i>	





CITL Les Robinsons



Foyer Les Robinsons



ESAT de Vitry



ESAT Les Ateliers de Chennevières



Noël en images



Foyer L'Alliance



Foyer / FAM Le Temps des Amis



SAVS-SAMSAH de Vitry



SAVS-SAMSAH Sud Seine-et-Marne



ESAT L'Atelier



SAVS-SAMSAH de l'Hay-les-Roses
et Résidence Accueil de Chevilly-Larue



MAS André Berge



MAS Les Rochers de Nemours



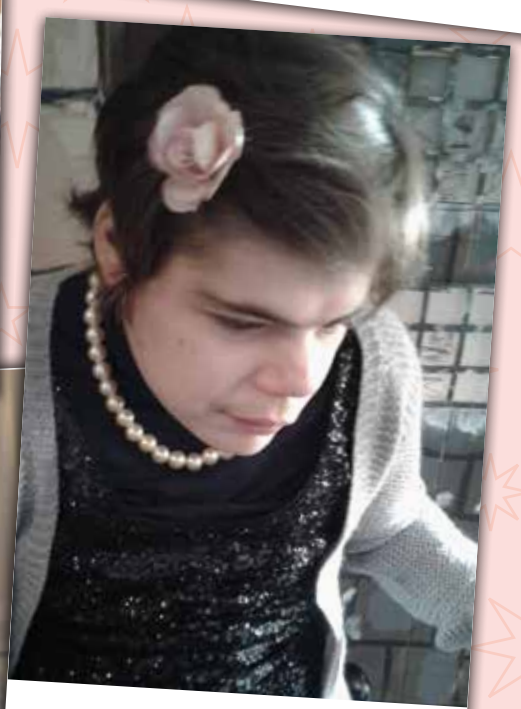
Foyer de Villemer



ESAT Les Robinsons



ESAT de Limoges



MAS La Source



SAVS de Limoges



Résidence des Amis

FOYER LES ROBINSONS : À FOND LA CAISSE !!

Le 24 septembre dernier, un Jumbo Run était organisé par l'association CHEMEA (Comité Handicap Enfant Adulte) entre Epinay-sur-Orge et le parc de l'Hôpital Barthélémy Durand.

Mais que cache ce terme bien mystérieux ? Il s'agit d'une journée au cours de laquelle des bénévoles proposent un parcours en moto, side-car et voitures anciennes à des participants de tous âges !

À cette occasion, sept résidents du Foyer Les Robinsons, et quatre accompagnateurs ont pu découvrir ce parcours et monter dans le véhicule de leur choix selon leurs envies.

Arrivés à Epinay, ils ont pu rencontrer leurs conducteurs respectifs et découvrir les engins qui leur étaient réservés, spacieux pour certains (l'un des résidents est monté dans une Porsche !), et plus petits pour d'autres.

Pour les amateurs de motos et de sides car, casques obligatoires ! Cela donnait de belles têtes à certains ! Après un peu d'attente le convoi est enfin parti ! Le beau temps était au rendez-vous, et c'est sous le soleil que quelques résidents ont effectué la moitié du parcours.



Les autres suivaient en voiture en attendant leur tour, qui est venu dans la seconde partie de la journée.

Après une petite pause à la Maison Valentin, durant laquelle chacun s'est désaltéré et a grignoté auprès d'un grand buffet érigé en leur honneur, les voilà repartis.

La seconde partie du trajet est ponctuée de rires, d'accélération et de ralentissements, quand ils sont arrivés en ville, ce qui n'a déplu à personne, puisque qu'ainsi chacun a pu profiter un peu plus du trajet.

Arrivés à destination, ils ont eu la joie de pouvoir déjeuner un repas préparé en amont par les organisateurs de la journée ! Couscous, merguez et salade de fruits, ce menu a rempli le ventre affamé de nos aventuriers. Le déjeuner s'est passé assis dans l'herbe avec certains de leurs conducteurs.

Conducteurs à qui ils souhaitent faire une « big » dédicace afin de leur dédier un GRAND MERCI pour leur bonne humeur et leur présence volontaire !

Résidents et accompagnateurs sont ensuite rentrés au Foyer, bien fatigués mais heureux de cette journée conviviale et remplie en émotions !



Incontournable rendez-vous de L'ESAT La Vie en Herbes au salon bio Marjolaine

Comme tous les ans, fidèle au rendez-vous, l'ESAT La Vie en Herbes tenait un stand au salon bio Marjolaine au parc floral de Vincennes du 5 au 13 novembre 2016. C'est l'événement incontournable pour retrouver les acteurs de l'agriculture biologique, du mieux vivre et de l'écologie. Plus de 550 exposants étaient présents pour cette 41^e édition !

Les travailleurs de La Vie en Herbes étaient très fiers de faire déguster leurs tisanes et présenter leurs activités. Ce sont majoritairement des consommateurs finaux que les équipes ont pu rencontrer.

Chaque année, c'est toujours avec le même enthousiasme que les travailleurs participent à ce moment de partage sur le stand La Vie en Herbes.



BARBECUE AUX SAVEURS PORTUGAISES POUR L'ESAT L'ATELIER

C'est avec des saveurs portugaises que l'ESAT l'Atelier a prolongé un peu l'été. En septembre, toutes les équipes se sont rassemblées pour un moment de convivialité et de détente autour d'un barbecue. Ce fut également l'occasion de fêter la réouverture de l'atelier Blanchisserie et de remercier chacun des efforts fournis durant cette période écoulée.



Portes Ouvertes « autour des mots » au FAM/SAMSAH Silvae

C'est sur le thème inspirant « autour des mots » que se sont déroulées les Portes Ouvertes du FAM/SAMSAH Silvae à Villecresnes le mercredi 16 novembre.

LIBÉREZ LES MOTS!

Les participants ont pu découvrir l'accompagnement proposé par le SAMSAH et la vie au FAM grâce à une présentation des locaux et à des échanges avec les professionnels et les personnes accompagnées. Au cours de cette journée, des ateliers « autour des mots » étaient proposés : lecture de poèmes, mots-mêlés, scrabbles géants...

Des contes, animés par une conteuse professionnelle, suivis d'un goûter, ont clôturé cette belle initiative.

Le Foyer de Vie Les Lierres a fêté Halloween !

Le 26 octobre, le Foyer avait organisé pour l'occasion un grand jeu, le « Clued'Halloween », où les familles, les résidents et les professionnels ont pu résoudre différentes énigmes. Le but : retrouver qui a volé le goûter mais aussi quand, comment, avec quoi et où ? Heureusement, ils sont de formidables enquêteurs. Ils ont réussi à retrouver le voleur et ont donc pu tous se retrouver autour d'un grand goûter.



La convivialité, la bonne humeur, le maquillage et les déguisements étaient au RDV. Jugez par vous-même !

Le Temps des Amis au repas de fin d'année de la Mairie de Châtillon

Le traditionnel repas de fin d'année et après-midi dansant des seniors de la ville de Châtillon s'est tenu samedi 19 novembre. Sept résidents du Foyer Le Temps des Amis ont été invités par Monsieur Le Maire, M. Jean-Pierre SCHOSTECK et M^{me} Valérie DEVAY, adjoint au Maire, déléguée aux Activités des Séniors, à ce repas festif. Un second groupe de résidents a assisté à un déjeuner tout aussi festif le samedi 26 novembre. Tous attendaient avec impatience cet événement incontournable de la vie Châtillonnaise. Le thème de cette année

était les monuments de Paris et de Châtillon. Comme toujours la féerie des Fêtes de fin d'année était au rendez-vous dans la belle salle de Maison Blanche. Les résidents ont écarquillé les yeux pour observer chaque magnifique détail dans la salle et sur les tables. Un succulent repas a été

servi et les résidents ont apprécié, comme tous les ans, cette journée de fête. Tous ont dansé sur des airs de musique entraînants, accompagnés par un groupe musical.

C'est en fin d'après-midi, le cœur plein de joie et après avoir fait de belles rencontres que les résidents ont regagné le Foyer Le Temps des Amis.



L'ALLIANCE 20 ANS 1996-2016



Le 16 septembre, le foyer l'Alliance a fêté ses 20 ans. Cette fête organisée avec la solidarité des familles et partenaires, l'énorme énergie et investissement des résidents et du personnel, que nous remercions chaleureusement, a été une belle réussite et restera pour chacun un beau souvenir. C'est d'ailleurs avec le souvenir qu'elle s'est construite, avec une frise historique des événements importants dans la vie de l'établissement, une grande expo photos, un film dans lequel chacun des résidents a pu

se retrouver de 96 à 2016. En amont de cette journée, une collecte de dons, et de plus de 200 lots pour la tombola, a été réalisée pour aider à financer cet événement. Nous remercions tous nos donateurs (familles et proches, Carrefour Solidarité, commerçants locaux) et plus particulièrement le Rotary-club de Verrières qui nous a offert le gros lot de notre tombola avec un magnifique appareil photo.

Dès le matin, une journée « portes ouvertes » a permis la visite de l'établissement, de ses expositions



et la vente de ses confections. En fin d'après-midi, les résidents ont offert aux invités un magnifique spectacle. La journée s'est terminée avec un apéritif dinatoire, le tirage de la tombola et une soirée dansante avec un orchestre.

La Mairie de Verrières s'est associée à notre événement en accueillant une exposition artistique à la mairie des œuvres des résidents.

Nous profitons d'ailleurs de cet article pour rendre hommage à Mr Mantiene (ancien maire de la ville) décédé en novembre 2016, il a permis à cet établissement d'ouvrir ses portes et a toujours été présent aux côtés de nos résidents.



La Résidence Les Cèdres ouvre ses portes au GEM



En avril dernier, des membres du GEM (Groupe d'Entraide Mutuelle) de Vitry-sur-Seine, sont venus présenter leurs actions et exposer quelques productions réalisées par des bénéficiaires, à la Résidence Les Cèdres.

Autour d'une collation, ce moment de découverte et de partage d'expériences a permis aux résidents présents de poser des questions plus précises, afin de confirmer, ou non, si les possibilités offertes par le GEM correspondaient à leurs envies et besoins. Apparemment, cette rencontre a porté ses fruits, car plusieurs personnes accompagnées ont montré leur intérêt pour devenir adhérents au GEM et se sont, depuis, rendues sur place afin de découvrir les lieux et les activités pouvant être proposées. Des locaux accueillants (sur deux lieux différents : Choisy-

le-Roi et Vitry-sur-Seine), la diversité des activités proposées, la mixité des publics, l'absence de personnel éducatif et l'ouverture vers d'autres possibles, facilitent sans doute le choix des personnes de vouloir intégrer le GEM. Enfin, un lien constant est gardé, notamment avec le coordinateur de cette structure et les équipes éducatives, qui sollicitent régulièrement les personnes qui connaissent déjà le GEM ou qui souhaiteraient le découvrir.

NB : le GEM de Vitry-sur-Seine ne fait pas partie de La Fondation des Amis de l'Atelier

Vitry-Sur-Seine Journée Handicap : on dit CAP !

Le dimanche 22 septembre a eu lieu la traditionnelle fête du quartier du centre-ville de Vitry-sur-Seine, la Journée Handicap : on dit CAP ! et la journée internationale de la Paix. Tous se sont associés pour proposer un programme riche et diversifié : village associatif, théâtre, défilé de mode, danse, concert, arts du cirque, démonstration de boxe chinoise, atelier de golf, manège en bois, expositions, promenade en tandem...



Plusieurs établissements de la Fondation étaient présents pour cette belle journée solidaire : Le Foyer Les Cèdres, le SAVS-SAMSAH, la Résidence Accueil et l'ESAT de Vitry. Sur le stand de l'ESAT de Vitry-sur-Seine, c'est l'atelier du Livre qui était à l'honneur : des carnets, fabriqués par les travailleurs, étaient mis en vente. Un petit coup de pouce pour le lancement de cette nouvelle activité : la papeterie recyclée. L'ESAT était aussi en charge de la buvette : brochettes de fruits, tartes et boissons.... Pour tous les gourmands !



Le SAVS-SAMSAH et la Résidence Accueil, proposaient quant à eux de la barbe à papa et des crêpes faites « maison ».

LA JOURNÉE INTERNATIONALE DES PERSONNES HANDICAPÉES AU MOULIN DE LA BIÈVRE DE L'HAÏ-LES-ROSES.

Le samedi 3 décembre 2016, le SAVS/SAMSAH de l'Haÿ-les-Roses et l'Association Pétales de Roses se sont associés pour célébrer la Journée Internationale des Personnes Handicapées au Moulin de la Bièvre de l'Haÿ-les-Roses.

Une occasion de regrouper différentes associations et d'inviter le grand public à modifier son regard porté sur les handicaps.

Plusieurs ateliers ludiques et pleins de vie, pour petits et grands, étaient animés par l'équipe du SAVS/SAMSAH de l'Haÿ-les-Roses :



- le passe-tête des émotions pour sensibiliser aux difficultés rencontrées par les personnes handicapées psychiques dans l'expression et la compréhension des expressions du visage,
- des vidéos rendant le handicap psychique accessible à tous en simulant des hallucinations visuelles et auditives, d'autres avec un témoignage de personnes souffrants de schizophrénie,
- la roue des tabous pour faire un pied de nez aux idées reçues sur le handicap psychique.



Une belle journée partagée avec le public, les associations de la ville et les personnes accompagnées par la Fondation.

Merci à Pétales de Roses pour cette collaboration et aux personnes accompagnées par le service pour leur aide à la construction des ateliers.

L'ESAT La Vie en Herbes a inauguré ses nouveaux locaux le jeudi 22 septembre.

Les travailleurs et les salariés ont été heureux d'accueillir dans leur ESAT La Vie en Herbes, qui a fêté ses 25 ans en juin dernier, les amis, familles, partenaires, collectivités et financeurs pour l'inauguration de ses nouveaux locaux le 22 septembre.

Cette fête a été l'occasion de présenter à tous l'activité et la vie de l'ESAT, le nouveau séchoir solaire et la production et conditionnement de tisanes bio.

Les discours ont débuté par l'accueil de Nicolas Dumesnil, Président du Conseil de La Vie Sociale et travailleur à La Vie en Herbes, puis par l'intervention de Ghyslaine Wanwansappel, Directrice Générale de la Fondation des Amis de l'Atelier, qui a rappelé l'histoire de cet établissement et son déploiement.

Rose-Marie Favereaux, Maire Adjointe déléguée à l'environnement et aux espaces verts nous a ensuite rappelé l'importance de l'humain dans toute aventure économique et locale. Puis ce fut au tour de Michel Hugué, Délégué départemental de l'Essonne ARS Ile-de-France et co-financeur de ces nouveaux locaux de prendre la parole et de mettre en avant l'exemplarité de cet établissement médico-social hors du commun.

Les discours ont été ensuite clos par Madame la Préfète de l'Essonne, Josiane Chevalier, qui nous a fait l'honneur d'un discours riche en émotions et citations et d'une bienveillance qui a beaucoup touché les travailleurs.



« Dans sa collaboration avec la ville, l'ESAT, l'an dernier, a mis deux personnes à la disposition du service environnement. Ces deux personnes, accompagnées d'une employée communale, sont chargées de ramasser les objets de toute nature que des administrés inciviques jettent sur la voie publique, dans les massifs de fleurs ou les abris-bus.

Je tiens à remercier aujourd'hui, tous ces travailleurs et leurs encadrants.

Je voudrais terminer par un clin d'œil à Émilie que j'ai rencontrée un jour de grosse chaleur pendant qu'elle binait l'herbe d'un trottoir. Elle m'a dit « j'en ai marre de ton herbe ». Les jardiniers disent qu'il n'y a pas de mauvaises herbes, il n'y a que des herbes indésirables. Émilie, ton travail et celui de tous tes camarades est très utile à tous les Marcoussisiens. »

Rose-Marie Favereaux, Maire Adjointe déléguée à l'environnement et aux espaces verts à la Ville de Marcoussis.



Après les discours et le traditionnel coupé de ruban, Philippe Ferrer, directeur de la Vie en Herbes, a fait visiter aux officiels et aux invités les nouveaux locaux : accueil, bureaux administratifs, salles de formation et de réunion, chaîne de production et entrepôts.

La visite s'est terminée autour du séchoir solaire, un des outils clés qui fait la fierté de cet ESAT éco-responsable.



Il ne restait alors plus qu'à aller trinquer autour d'un goûter préparé par l'ESAT de Châtillon pour finir en beauté cette belle journée.

LA PLATEFORME LES CANOTIERS A ÉTÉ INAUGURÉE !

Jeudi 24 novembre 2016, la plateforme Les Canotiers a invité les collaborateurs de la Fondation ainsi que ses partenaires pour son inauguration en plein centre-ville de Chatou (78).



© Nicolas DUPREY/CD 78

Cette matinée fut l'occasion pour chacun de découvrir les lieux et de mieux appréhender les parcours de vie des usagers grâce aux explications des professionnels et des usagers de la plateforme ainsi qu'aux dessins de Benoît, lui-même usager du SAMSAH de Varennes-sur-Seine.

La plateforme Les Canotiers, qui se compose d'un Service d'Accompagnement à la Vie Sociale (SAVS) de 30 places, d'un Service d'Accompagnement Médico-Social pour Adultes Handicapés (SAMSAH) de

35 places, et d'un Centre d'Accueil de Jour (CAJ) de 10 places est ouverte depuis le mois de septembre.

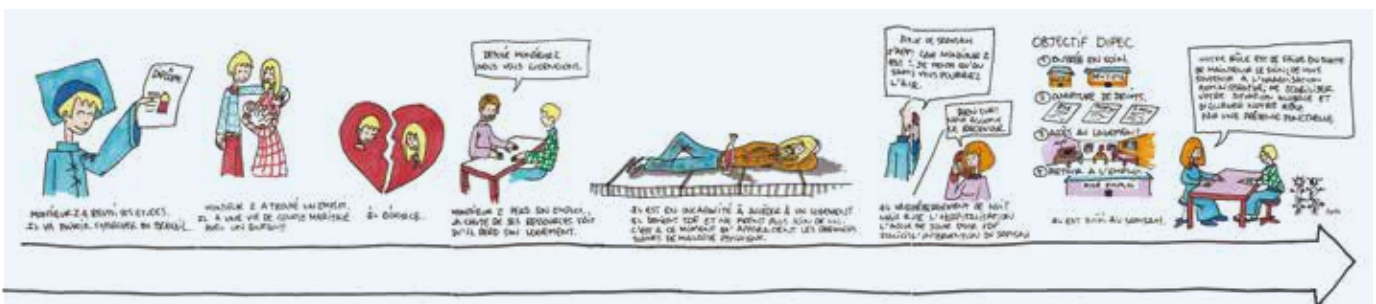
Monsieur Jacques Lafferranderie, Président de la Fondation, a rappelé dans son discours que cette plateforme vise à répondre à un besoin, identifié sur ce territoire, des personnes en situation de handicap, principalement psychique, même si le CAJ aura une vocation plus généraliste. Il a également rappelé l'attention particulière que porte la Fondation des Amis de l'Atelier

à la problématique de l'inclusion sociale. Le projet de Plateforme va dans ce sens, d'autant plus par son implantation au cœur de la cité, proche des commerces et des moyens de transports.

Après les discours officiels et le traditionnel coupé de ruban avec Madame Pascale Lery, Maire-Adjoint de la ville Chatou, Mme Marie-Hélène Aubert, Vice-Présidente du Conseil Départemental des Yvelines, Monsieur Pulik, Directeur Départemental des Yvelines de l'ARS IDF, et Stéphane Grauvogel, Sous-Préfet de Saint-Germain-en-Laye, les invités ont été conviés à effectuer une visite de l'établissement et à partager un buffet proposé par La Table des Amis de l'ESAT de Châtillon.

Encore bravo aux équipes, au directeur, Pierre-Emmanuel Dupuy, et aux usagers des différents services pour cette belle inauguration !

Et enfin, Merci et bravo à Benoît pour avoir illustré avec talent et enthousiasme les parcours de vie qui se côtoient à la Plateforme Les Canotiers.



« Bien que différent que sur les dessins, mon parcours a des similarités avec les dessins sur le SAVS et le SAMSAH. Je suis sorti de ma dernière hospitalisation en 2007 et je ne pensais pas remonter à la surface et le SAMSAH que j'ai rencontré après l'hospitalisation m'a beaucoup apporté. Merci pour votre travail formidable. » Benoît.

Séjour détente pour le SAVS-SAMSAH La Planchette

Du 20 au 23 septembre, le SAVS-SAMSAH La Planchette (75) a organisé son premier séjour, placé sous le signe de la détente, à Bagnoles-de-l'Orne (61). Bien installées à l'hôtel, les participantes ont pu profiter de sa piscine et de son hammam. Au programme également, visite de la ville, découverte du vélo-rail, dîner au restaurant et visite d'une biscuiterie. Ce séjour reposant fut très apprécié de tout le monde !



Collecte de perles pour la Résidence des Amis

Afin de contribuer à un atelier proposé pour les résidents, une collecte de perles est organisée.

Grosses, fines ou allongées, transparentes, en bois, de rocaille ou en verre, colorées ou naturelles, toutes sont les bienvenues !

Merci de votre collaboration.

Pour toute donation nous contacter au 01 46 60 61 56 ou s'adresser à La Résidence des Amis 98 rue Anatole France – Châtenay-Malabry



Résidence Accueil du Vésinet – démarrage des travaux au premier trimestre 2017

Après l'ouverture de la plateforme de transition Les Canotiers à Chatou en octobre 2016, la Résidence Accueil du Vésinet démarrera ses travaux au premier trimestre 2017 pour une ouverture au deuxième semestre 2018. La résidence, inscrite dans une logique d'habitat durable, comptera 30 logements destinés à des personnes en situation d'isolement ou d'exclusion et dont la situation sociale et psychiatrique, rend impossible à échéance prévisible, leur accès à un logement ordinaire.

La Résidence, offrant un cadre semi-collectif, valorisera la convivialité et l'intégration dans l'environnement social.



JOURNÉE PORTES OUVERTES AU CITL EGALITÉ À CHÂTILLON



Les résidents et l'équipe du CITL Egalité ont été heureux d'accueillir dans leurs locaux, le vendredi 2 décembre, de nombreux visiteurs pour sa journée Portes Ouvertes : familles, des jeunes venant des IME et des IMPRO, partenaires du CITL, autres établissements et représentants de la commune de Châtillon. Au programme de nombreuses activités, panneaux explicatifs, diaporamas et jeux Quizz. Un salon de thé et une vente de produits artisanaux permettaient aussi aux visiteurs une pause détente et un échange chaleureux avec les résidents du CITL.

Projecteurs sur la MAS André Berge

Après de longs mois de préparation, l'exposition photos « Un autre regard... » a été inaugurée à la salle de spectacle de Roissy-en-Brie mis à disposition par le Maire.

Le vendredi 14 octobre était consacré à l'animation de tables rondes auprès d'officiels, de partenaires, de donateurs et d'écoles.

Les professionnels de l'établissement, ont répondu aux questions des visiteurs sur les thèmes divers tels que la citoyenneté à travers le handicap, la méthode PECS*, l'autisme, le

polyhandicap... Les échanges furent très intéressants.

Les invités ont pu également découvrir et acheter les réalisations des travailleurs de l'ESAT Les Ateliers de Chennevières présentées sur le stand de l'établissement.

La journée s'est clôturée en fin d'après-midi autour d'un cocktail.

Le lendemain, samedi 15 octobre, était consacré à tous, Résidents, familles, visiteurs ...

Les ateliers organisés par nos intervenants (médiation animale, esthétique,



djembé) ont permis d'expliquer leurs missions auprès des Résidents. L'animation Djembé a connu un franc succès !

La réussite de cet événement, outre le fort investissement de celles et ceux qui l'ont préparé et animé, tient à l'intérêt manifesté par les visiteurs à la découverte du quotidien des résidents. La lecture du Livre d'Or nous incite à poursuivre dans cette voie.

Maintenant l'exposition photos « un autre regard... » va se déplacer dans d'autres mairies, écoles, établissements...

* Système de communication par échange d'images



OUVERTURE DU GEM DE FONTAINEBLEAU

Le GEM de Fontainebleau (77) a ouvert ses portes le 28 novembre au 7 rue des Rouges Gorges.

Le Groupe d'Entraide Mutuelle (GEM) est un lieu d'accueil pour des personnes en situation de fragilité ou de handicap psychique souhaitant sortir de leur isolement.

Il favorise l'entraide, permet de recréer du lien social, de développer la confiance en soi et de mieux trouver sa place dans la cité.

Si vous souhaitez plus d'informations sur le fonctionnement des GEM, n'hésitez pas à nous demander notre dossier spécial GEM (nous vous l'enverrons par courrier) ou à le consulter sur notre site internet : www.fondation-amisdelatelier.org dans la rubrique « nos publications ».



EXPOSITION AU GEM LA TORTUE QUI TROTTE



Fabrice Colomar, Président du GEM

Armelle Barrault, adhérente du GEM, a exposé ses tableaux du 8 octobre au 3 décembre, au GEM La Tortue qui Trotte à Rambouillet. Ses techniques sont variées : Aquarelles, huiles, acrylique et dessin. Ses thèmes aussi : paysages, natures mortes, portraits et nus. Ses œuvres sont principalement des années 80 à 90. Cette exposition était

une première pour cette artiste que de nombreux Rambolli-tains ont pu rencontrer durant l'exposition.

Le jour du vernissage, une soixantaine d'invités se sont pressés pour admirer les œuvres exposées. Ensuite, les visites se sont succédées chaque jour. Un grand moment pour Armelle et les adhérents qui ont eu la fierté d'avoir un article sur l'exposition dans « Toutes Les Nouvelles de Rambouillet ».



Armelle Barrault, Artiste

L'expo a été prolongée jusqu'au 3 décembre, jour de l'expo-vente d'objets créés par les adhérents du GEM au bénéfice du Téléthon. Une urne a aussi été mise à disposition pour tous les visiteurs et le GEM a ainsi reversé 10% de ses ventes au Téléthon.

Bravo à eux pour leur dynamisme !

Animalement nôtre : humains et animaux aujourd'hui

La condition animale occupe aujourd'hui une place croissante dans le débat public. La Bibliothèque publique d'information – Centre Pompidou – a proposé deux journées de rencontres, débats, spectacles et performances afin d'analyser et de comprendre les rapports entre les humains et les animaux sur les plans philosophique, juridique, biologique, anthropologique, historique, écologique... Margot Colin, chef de service à la MAS La Source, a participé le 3 décembre à une table ronde sur le thème : « L'animal comme ressource : élevage, care, zoothérapie, expérimentations, greffes », en compagnie de Sorbonne, le chien médiateur de la MAS.



Retrouvez notre dossier sur la médiation animale dans le Amitiés n°63 sur notre site internet : www.fondation-amisdelatelier.org dans la rubrique « nos publications ».

Marchés de Noël et solidarité pour les ESAT de la Fondation



Cette année encore les ESAT de la Fondation ont confectionné accessoires, objets artisanaux et autres surprises pour les proposer à différentes entreprises pour leurs marchés de Noël.

L'occasion pour les salariés de prendre le temps d'une petite pause cadeaux et pour les travailleurs de nos ESAT, fiers de leur travail, de présenter leurs produits.

Merci à PSA, Enedis, Pepsi Cola, Sodexo, CEA de Saclay et aux autres entreprises qui ont permis ces temps d'échange pour sensibiliser au handicap tout en achetant solidaire !

Projet d'une Résidence Accueil à Eragny (95)

La future Résidence Accueil d'Eragny comptera 30 logements destinés à des personnes en situation d'isolement ou d'exclusion et dont la situation sociale et psychiatrique, rend impossible à échéance prévisible, leur accès à un logement ordinaire.

Cette résidence se distinguera par son inscription dans une logique d'habitat durable, sans limitation de durée, et offrant un cadre semi-collectif valorisant la convivialité et l'intégration dans l'environnement social.

Deux salariés de la Fondation assureront un rôle d'animation et de régulation de la vie collective. Le début des travaux est prévu au premier trimestre 2017 pour une ouverture au troisième trimestre 2018.



Le SAVS La Croisée expose au 4^e salon de la photographie du Plessis-Robinson



Pour sa 4^e édition, et pour la première organisée à la Maison des Arts du Plessis-Robinson, le Salon de la Photographie a ouvert ses portes du 5 au 13 novembre 2016.

Cette année, un thème commun sur « la nature au Plessis-Robinsons » a été proposé aux candidats. Une photo comportant ce thème devait être exposée.

Étaient présents 15 photographes, 12 amateurs et 3 professionnels. Le SAVS La Croisée a ainsi pu exposer une quinzaine de photos, prises par Sara Fraysse, éducatrice spécialisée au SAVS, ayant pour but de présenter les résidents dans la diversité de leurs handicaps, tels qu'ils sont dans leur quotidien, de combattre les idées reçues, les préjugés et les images toutes faites.

Le vernissage de l'exposition a eu lieu le samedi 5 novembre, en compagnie des membres du jury (professionnels de la mairie), pour remettre le prix du jury 2016. Prix remporté par le SAVS La Croisée. Les résidents photographiés étaient présents ce soir là, ainsi que certains membres de l'équipe éducative, très fiers que leur portrait remporte le prix. Une véritable reconnaissance pour eux. La soirée s'est terminée avec un cocktail.

Le SAVS La Croisée serait prêt à renouveler l'aventure pour le 5^e salon de la photographie...

À suivre...

Le Jardin des Amis au rythme du handball

Le handball est une activité pérenne au Foyer de vie le Jardin des Amis. Mis en place depuis 2008, il est un élément moteur dans le quotidien des personnes accueillies au Foyer.

Le handball est un véritable outil éducatif qui permet un accompagnement au plus juste. Les règles du sport en général se transposent dans le quotidien de chacun.



L'objectif de cette activité est de permettre aux personnes accompagnées l'accessibilité et l'intégration en milieu « ordinaire » par le sport, de s'extraire du contexte du milieu spécialisé pour une meilleure inclusion. Dans le cadre de la multiplication des expériences autour du projet handball, l'équipe hand-adapté du Jardin des Amis (LH87) a assisté au 25^e championnat du Monde de handball masculin en janvier 2017 à Nantes et a participé aux rencontres Phénoménales Handensemble fin janvier à Paris. Nous vous raconterons leur périple dans le prochain numéro d'Amitiés de juin.



MARCHÉ GOURMAND À LA RÉSIDENCE DES AMIS

Nous tenons à remercier les familles, les voisins et les établissements qui ont répondu présents à notre Marché Gourmand.

Ils ont pu profiter d'un moment d'échange et de convivialité tout en se restaurant autour d'un vin chaud ou d'un café gourmand. Cette année les sablés, les confitures, les pains au beurre et d'épices « faits maison » ont côtoyé les créations des résidents de l'Atelier Perles : marque-pages, colliers, bracelets. Puis chants et danses ont animé l'après-midi.

C'est à présent une tradition : nous vous donnons donc rendez-vous l'année prochaine pour le Marché Gourmand de la Résidence des Amis !

UNE BELLE HISTOIRE POUR UN BEAU PROJET

Depuis quelques mois, un nouvel atelier « bois, mosaïque et tressage » a vu le jour à l'ESAT de Châtillon. Un projet né d'un défi lancé aux travailleurs et moniteurs par la chef de service : la reproduction d'une figurine en bois.

C'est ainsi que les produits solidaires, « Les Favoris de l'Atelier », ont été entièrement conçus par les travailleurs, qui évoluent en parallèle sur l'atelier cartouche et l'atelier conditionnement, à partir de matériaux de récupération : bois de palette, carreaux de mosaïque, bouchons de liège et pages de livres mis au rebut. Vous pourrez trouver des ronds de serviettes originaux, de beaux miroirs, des dessous de plats de qualité, des bancs pour enfants qui eux sont fabriqués à partir du bois de palettes récupéré par la Table des Amis (service traiteur de l'ESAT de Châtillon).



Vous pouvez retrouver Les « Favoris de l'Atelier » en vente dans les commerces partenaires de l'Association des Commerçants et des Artisans de la ville de Châtillon.



« Les petits objets en bois, j'ai découvert ici et j'adore » nous confie Christophe, moniteur de l'ESAT à l'atelier bois qui espère que les produits vont rencontrer le succès attendu auprès des Châtillonnais.

Retrouvez toutes les informations sur le partenariat entre l'ESAT de Châtillon et l'Association des Commerçants dans la rubrique « Agir Ensemble » page 30.



MAS La Source – Séjour à « la Ferme de la Mercy »

Au vu des travaux d'agrandissement de la MAS qui ont commencé courant septembre, et dans un souci de ne pas trop perturber les résidents, des séjours sont organisés avec toutes les équipes confondues : groupe de six résidents avec trois ou quatre encadrants. Dans un esprit de « vacances », ils sont allés pour un séjour d'une semaine à la découverte de la ferme, de ses



animaux (vaches, moutons, chevaux...) avec tout ce que cela comprend, entre autre, fabriquer du pain et nourrir les animaux. L'idée était aussi de partager des moments ensemble : faire les courses, préparer le repas du midi (pour le soir c'est un traiteur qui livre), se poser : dessiner, faire des jeux de société..., visiter les alentours notamment la ville de Provins « ville médiévale » : église, remparts.

L'adaptation s'est faite naturellement. Les résidents ainsi que les équipes ont beaucoup apprécié, l'accueil à la ferme, le contact avec les animaux, le cadre apaisant et ils espèrent y retourner.



SAVS de Limoges – Week-end à La Bourboule

Du 16 au 18 septembre, 10 personnes accompagnées par le SAVS sont parties à la découverte de la montagne à La Bourboule ! En amont, plusieurs réunions préparatoires avaient eu lieu car se sont les usagers qui ont, avec l'aide de Sophie une éducatrice du service, choisi les visites, les restaurants, cherché le camping, calculé les itinéraires... Le week-end était riche en découvertes : visite de la maison du fromage, découverte du souffleur de verre, restaurants

avec repas auvergnats, visite du volcan de Lemptégy, visite de Saint-Nectaire... Le 15 novembre, une soirée bilan était organisée afin d'évoquer tous ensemble ce week-end. Tout le monde garde un très bon souvenir de ces

quelques jours. Aussi, chacun s'est vu remettre un livre photos et un mug avec une photo de lui dessus... Génial pour le café du matin... De quoi penser à la montagne en déjeunant à Limoges!...



Collaboration réussie des artistes de la MAS des Murets et de la Résidence Nosy Bé



La MJC de Pontault Combault, partenaire de la MAS depuis 2 ans, a mis en place une commission handicap afin de rassembler plusieurs établissements d'un même territoire et leur proposer des activités en direction des personnes en situation de handicap.

Lors d'une formation organisée par leurs soins, la MAS des Murets a ainsi pu exprimer les projets en cours notamment celui d'un atelier peinture animé par une salariée aide-soignante. La direction de la résidence Nosy Bé (Pontault Combault) a expliqué qu'un locataire réalisait lui aussi des tableaux. Ensemble, ils ont souhaité organiser une rencontre entre ce locataire et les résidents de la MAS au sein de la MJC. Compte tenu de la qualité des toiles, il a été décidé d'organiser une exposition commune à la MJC. L'objectif étant de faire reconnaître les talents des artistes, de démontrer au public que les personnes en situation d'handicap sont capables de créer des belles œuvres. Un vernissage a été organisé avec l'ensemble des participants. **C'était un moment fort pour tous car ils ont été applaudis et félicités à tour de rôle.**

La Balnéothérapie à la MAS de Nemours

La MAS de Nemours est équipée, au cœur de l'établissement, d'un espace balnéothérapie avec un bassin chauffé à 37° tout au long de l'année. Ce bassin est adapté à tous types de public de par ses installations (eau chaude, lève-personne sur rail au dessus du bassin...). Pour y accéder les personnes doivent emprunter un parcours défini en passant par un sas puis une zone d'habillage/déshabillage avant de pouvoir se baigner. Certains résidents aiment s'y rendre pour se détendre et étirer leurs muscles en séance de psychomotricité et d'autres y vont pour une activité d'aquagym. En plus de ces activités dirigées, les résidents de l'établissement profitent de séances purement ludiques. Du matériel pour la nage ou pour les jeux d'eau sont disponibles. La piscine est également ouverte aux groupes extérieurs, par exemple aux résidents du SAVS de Nemours qui viennent profiter de ces eaux chaudes une fois par semaine.



Les résidents du Domaine des Amis du Gâtinais de Bougigny : initiateurs et porteurs dans la réalisation d'un court-métrage

Écrire, filmer et monter un court-métrage de 6 à 8 minutes en 42 heures, voici le défi relevé par quatre résidents du Domaine des Amis du Gâtinais, dans le cadre de la 10^e édition du Triathlon de Montargis qui s'est déroulé du 21 au 23 octobre 2016. Ce film a été réalisé avec l'aide de Laurine Porcher, une professionnelle et Alexandre Vigreux, un bénévole engagé dans ce projet, tous les deux passionnés de cinéma.

Les résidents ont reçu le prix « Mention Spéciale du jury » remis en mains propres par Nancy Berthier, conférencière et professeur des universités à l'Université Paris-Sorbonne.

Les résidents sont très fiers et heureux d'avoir réalisé ce film. En effet, c'est la première fois qu'ils réalisaient un



projet d'une telle ampleur où il est question de montrer leur travail à des personnes qu'ils ne connaissent pas et de pouvoir être félicités par un diplôme accordé par un jury de professionnels du cinéma.

THIERRY : « Le tournage du film m'a paru un travail long par rapport au visionnage du film qui est rapide. Au moment de la remise du diplôme, j'ai voulu prendre la parole pour remercier Laurine et Alexandre pour nous avoir permis de réaliser un film, devant 300 personnes présentes dans la salle ».

STÉPHANIE : « J'ai beaucoup aimé les scènes tournées à l'extérieur du domaine et de voir le jeu d'acteur entre Thierry et David. J'étais émue et contente de me voir à l'écran. »

DAVID : « J'ai aimé tourner la 1^{re} scène du film, la scène d'anniversaire. Cela fait bizarre de se voir à l'écran mais j'étais très content ».

GUILLAUME : « J'ai pu apprendre à jouer un rôle. J'ai adoré les scènes du tournage où il a fallu qu'on improvise ».

Pour visionner le court métrage : « Second Souffle »



BIEN VIEILLIR EN SITUATION DE HANDICAP : ÉCHANGES ET TABLES RONDES

Marlène Bertin-Gil, Directrice Départementale et Eric Sauvé (Directeur, SAVS et SAMSAH de L'Hay-les-Roses) sont intervenus au Colloque Gérontohandicap le 15 novembre. Cette année la thématique était « Une vision multidimensionnelle, globale et spécifique de l'avancée en âge des personnes handicapées ».

Ils ont participé à une table ronde sur « Penser la "fragilité" à domicile. Jusqu'où aménager ? Risques et conditions de réussite » aux côtés de Maître Yves Delaunay (Avocat au barreau de Paris), Dr Colette Patzierkovsky (Chef du service évaluation, Maison Départementale des Personnes Handicapées-MDPH), M. Claude Boulanger-Reijnen (Association des Paralysés de France-APF, Vice-Président de la CDAPH), et M. Bernard Ennuyer (sociologue).

Le colloque a été ponctué, tout au long de la journée, par la diffusion des témoignages filmés et par l'exposition de créations de personnes handicapées sur le thème du bien vieillir.

Participation de la Fondation des Amis de l'Atelier à la Matinale de l'URIOPSS



Lydia Thouvenel, Directrice Générale Adjointe de la Fondation des Amis de l'Atelier, signataire d'un CPOM en mars 2016, est intervenue dans le cadre d'une matinale de l'URIOPSS sur les Contrats Pluriannuels d'Objectifs et de Moyens, le 15 novembre, et a apporté son témoignage sur les modalités de mise en œuvre de l'obligation de signer un CPOM et les impacts de cette réforme.

La Fondation étoffe son offre à destination d'enfants et d'adolescents avec autisme ou troubles envahissants du développement en Île-de-France

La Fondation a remporté, au début de l'année 2016, un appel à projet pour la création d'un Institut Médico Educatif (IME) de 40 places et d'un Service d'Éducation Spécialisée et de Soins À Domicile (SESSAD) de 33 places dans le département du Val d'Oise.



Situés à Villiers-le-Bel, au cœur du quartier de la Ceraisaie en pleine restructuration, ces deux dispositifs favoriseront la pleine inclusion des enfants et adolescents par leur proximité du centre-ville et de nombreux équipements scolaires et sportifs.

La Fondation veillera à la création d'un lieu pédagogique, éducatif et thérapeutique qui favorise l'épanouissement ainsi que la réalisation de toutes les potentialités intellectuelles, affectives et corporelles.



Ce dispositif mettra en œuvre un ensemble de prestations visant à répondre aux projets de chacun des enfants et adolescents en s'appuyant sur le développement des capacités et en agissant sur l'environnement afin de le rendre plus inclusif.

Les prestations couvriront :

- *Le développement dans les différents domaines fonctionnels,*
- *L'apprentissage scolaire et la préprofessionnalisation,*
- *L'accompagnement à la santé,*
- *L'accompagnement de la famille et de l'entourage habituel.*

L'IME organisera un accompagnement par groupes d'âge au sein desquels chaque enfant et adolescent bénéficiera d'un emploi du temps personnalisé en réponse à son projet.

- *un groupe de tout-petits de 18 mois à 5 ans,*
- *deux groupes de petits de 5 à 10 ans,*
- *deux groupes de moyens de 10 à 14 ans,*
- *un groupe de grands de 14 à 20 ans.*

L'apprentissage des petits mettra l'accent sur la communication, les apprentissages scolaires et l'autonomie personnelle. Puis dans la continuité, les moyens seront accompagnés dans leurs apprentissages scolaires et leur participation sociale dans les lieux de vie ordinaire. Enfin les

grands, seront accompagnés dans leur passage à l'âge adulte et soutenus dans leur autonomie domestique et leur préprofessionnalisation.

Enfin, l'internat proposera 12 places dont 6 en accueil séquentiel. Il s'agira à la fois de permettre de poursuivre les apprentissages de la journée mais aussi d'offrir une prestation de soutien aux aidants favorisant un meilleur équilibre de la vie familiale.

Pour le SESSAD, l'accompagnement, global et coordonné, tiendra compte des âges des enfants et adolescents. L'accompagnement des tout-petits, entre 18 mois et 5 ans, présentera un caractère intensif afin de faire émerger les comportements pivots, qui serviront de base aux apprentissages futurs. La guidance parentale sera proposée en parallèle.

L'accompagnement des Moyens de 5 à 14 ans favorisera l'acquisition des codes sociaux et la participation sociale.

Enfin, à partir de 14 ans, l'inclusion professionnelle et les apprentissages d'autonomie dans la vie quotidienne seront favorisés.



L'exercice de la citoyenneté



Manifester sa citoyenneté, c'est exercer ses droits, en étant conscient également de ses devoirs, en s'engageant dans sa ville ou dans son quartier pour améliorer les choses et vivre autrement, ou encore en participant à la vie sociale et culturelle.

*Pour les personnes en situation de handicap, cela va aussi de pair avec le fait de « prendre part aux décisions qui les concernent, tant sur le plan individuel que collectif ».**

* Recommandation ANESM (Agence Nationale de l'Evaluation et de la qualité des Etablissements et services Sociaux et Médico-sociaux) portant sur « l'expression, la communication, la participation et l'exercice de la citoyenneté » en Maison d'Accueil Spécialisée et en Foyer d'Accueil Médicalisé.

La citoyenneté ne se définit pas uniquement d'un point de vue juridique par la possession de la nationalité et de ses droits civiques et politiques. Elle se définit aussi comme une participation à la vie sociale et culturelle de la Cité et par des valeurs comme le respect, à la fois à l'égard des autres citoyens mais aussi à l'égard des bâtiments et lieux de l'espace public, le civisme et la solidarité.

Ces valeurs donnent à la citoyenneté tout son sens en ne la limitant pas à l'exercice du droit de vote. En dehors des élections, les citoyens peuvent également, de façon quotidienne, jouer un rôle important dans la société. Se reconnaître un rôle dans la qualité « du vivre ensemble », est un élément fort de l'estime de soi auquel toute personne doit pouvoir prétendre et avoir accès. Toujours selon l'ANESM, la qualité de vie est en partie « liée aux possibilités, pour les personnes, de prendre part aux décisions qui les concernent, tant sur le plan individuel que collectif ».



Les personnes en situation de handicap souhaitent vivre avec et comme les autres, et se trouvent confrontées à des difficultés matérielles, juridiques, économiques ou culturelles qui peuvent freiner l'exercice de leur citoyenneté. En dehors des problèmes d'accessibilité des lieux et des équipements publics, se pose la question de leur participation à la vie de la cité dans toutes ses dimensions (éducation, travail, culture, loisirs, plein exercice des droits fondamentaux et des droits civiques). Pour l'ANESM, « Il s'agit de permettre aux personnes d'exercer leur rôle de citoyen et de ne pas être cantonnées à un rôle de bénéficiaires passifs de prestations ».

Inclusion sociale et citoyenne et Loi de 2005

L'accès à une vie sociale et citoyenne - pour les personnes en

situation de handicap - est l'une des ambitions affichées par la loi de 2005. La mise en place du droit à la compensation du handicap y concourt en permettant à la personne handicapée de palier ses déficiences fonctionnelles grâce à l'octroi d'aides techniques, humaines, financières...

L'insertion citoyenne et sociale des personnes en situation de handicap fait l'objet d'une partie spécifique dans la loi 2005-102 pour l'égalité des droits et des chances, la participation et la citoyenneté des personnes handicapées.



L'obligation d'une mise en accessibilité, avant 2015, de l'ensemble des établissements recevant du public (commerces, écoles, services publics, lieux de culture, de loisirs ...), des réseaux de transports collectifs, celle de construire des logements accessibles, de réaliser des plans de mise en accessibilité de la voirie et des espaces publics... concouraient à permettre aux personnes en situation de handicap d'accéder aux lieux d'exercice de la citoyenneté. Malheureusement, le délai du 31 décembre 2014 n'aura pas été tenu, loin de là !

La place de la personne, actrice et citoyenne, constitue le socle de l'accompagnement.

En effet, la reconnaissance et le renforcement des capacités de décision et d'action des personnes, sur le plan individuel et collectif est une demande forte des usagers.

La question de l'accompagnement de la personne adulte en situation de handicap dans sa démarche vers une citoyenneté reconnue, est désormais un objectif privilégié par les professionnels.

Il s'agit de préserver une approche de la personne fondée sur un profond respect de l'individu, privilégiant ses choix, ses droits, ses devoirs en mettant tout en œuvre pour développer ses capacités d'élaboration de prises de décisions et d'actions, afin de lui permettre d'exister et de « se réaliser » en devenant auteur et acteur de ses projets. Cela implique de respecter ce qu'il peut dire de ses aspirations. Mais l'attention des professionnels implique une vigilance sur les capacités et limites de la personne afin qu'elle puisse avancer vers une citoyenneté en toute sécurité.

Nous avons interrogé les équipes d'accompagnements de nos établissements et services à la Fondation des Amis de l'Atelier et avons pu échanger avec les personnes que nous accompagnons, autour de l'exercice de la citoyenneté.

L'idée est de traduire, par quelques exemples, comment la Fondation des Amis de l'Atelier aide les personnes accompagnées à exercer leur citoyenneté.

2017 : une année d'élection présidentielle

Chaque citoyen a un rôle essentiel à jouer, qui prend tout son sens avec l'exercice du droit de vote.

L'Unapei estime à 100 000 le nombre d'handicapés mentaux sous tutelle en France, ce qui porte à 400 000 le nombre total d'handicapés mentaux en âge d'être inscrits sur les listes électorales.

Dans nos différents établissements et services, des ateliers citoyens ont lieu toute l'année.

Certains connaîtront l'expérience de l'isoloir pour la première fois lors du premier tour de la présidentielle. « Avant, la politique ne m'intéressait pas », dit Nadia. Nadia ne s'est intéressée aux élections que récemment, grâce aux « ateliers citoyens » organisés dans son établissement. Car, comme toutes les personnes placées sous tutelle, Nadia ne dispose de ce droit que depuis quelques années.

Les équipes informent et essaient d'impliquer les personnes accompagnées qui le peuvent à s'inscrire sur les listes électorales et participer ainsi à la vie de la cité.

Elles montent des projets spécifiques partant du constat que les personnes accueillies questionnent les professionnels sur la vie politique et citoyenne, et notamment à l'approche des différentes élections. Ils ne connaissent pas forcément leurs droits souvent liés à une méconnaissance des modalités de leur mesure de protection juridique et les démarches à entreprendre pour participer à la vie citoyenne. Peu de personnes accueillies sont déçues de leur droit civique.

Des réunions collectives sont organisées dans de nombreux établissements comme au SAVS SAMSAH Sud-Seine-et-Marne, par exemple, permettant, d'aborder les thèmes suivants : le pourquoi des élections, les différentes élections en France, qui a le droit de voter, l'inscription sur les listes électorales : la procédure, les papiers. Mais également sur le déroulement des élections : carte électorale, lieu, parcours du votant, dépouillement, annonce des résultats, vote des personnes handicapées et procuration.

La mise en situation est importante afin d'appréhender les gestes les plus simples. Une élection fictive a été organisée. « On s'est porté candidat, on a présenté un programme, on a fait campagne avec des tracts et on a voté avec un isoloir et une urne. »

L'équipe éducative précise : « On reste politiquement neutre. L'objectif n'est pas forcément qu'ils aillent voter à la présidentielle, car tous ne comprennent pas les enjeux. On leur fait seulement prendre conscience qu'ils ont des droits et des devoirs civiques. »

2005

La loi n° 2005-102 du 11 février 2005 pour l'égalité des droits et des chances, la participation et la citoyenneté des personnes handicapées (disponible sur www.legifrance.gouv.fr) dont, notamment, les articles 72 et 73 : exercice du droit de vote.

2009

Les personnes handicapées mentales sous tutelle sont pour la première fois en mesure de voter à une élection présidentielle depuis la réforme de la protection juridique des mineurs (sauf avis contraire du juge).

2010

CIDPH : La Convention Internationale relative aux Droits des Personnes Handicapées de l'ONU a été ratifiée par la France en 2010. La CIDPH ne crée pas de nouveaux droits : elle rappelle avant tout que les personnes handicapées doivent bénéficier des mêmes droits que les autres.

En d'autres termes, elle réaffirme les principes fondateurs de la citoyenneté pour les personnes handicapées : d'une part en reconnaissant que la personne handicapée est un sujet de droit et en réaffirmant avec force le caractère universel, indivisible, interdépendant et indissociable de tous ses droits et libertés. D'autre part, en redéfinissant le principe de non-discrimination par la promotion de traitements différentiels et de politiques de compensations nécessaires, au moins temporairement, pour lutter contre les barrières à l'égalité réelle.

À l'ESAT Les Ateliers de Chennevières, au moment des élections, les équipes sensibilisent au fait d'aller voter, via des affiches spécifiques expliquant le rôle des futurs élus : lors des élections municipales, la thématique centrale est de comprendre le rôle d'un maire et de son équipe, ce qu'il peut faire -ou pas-, comment est constitué le conseil municipal, à quoi sert un député, etc.

Le Conseil de la Vie Sociale, levier pour la citoyenneté des personnes en situation de handicap dans nos établissements.

Le Conseil de la Vie Sociale (CVS) est une instance obligatoire (sauf dans les SAVS) qui se réunit trois fois par an. Il comprend des représentants d'usagers, des représentants légaux, des représentants des familles, des représentants du personnel et le directeur. Des personnes extérieures à la vie de l'établissement peuvent également être invitées (élu d'une commune, un représentant de la mairie, etc.). Les résidents participent aux élections de plusieurs représentants au Conseil de Vie Sociale : ils peuvent se porter candidats et mener leur campagne électorale. Le renouvellement des membres d'un CVS en établissement est toujours un moment important et investi. Dernièrement, le SAVS de Clamart Ville a décidé de renouveler les membres



de son CVS. Pour l'occasion les personnes se présentant ont fait, avec l'aide de l'équipe, des affiches sous forme de campagne électorale expliquant leurs motivations pour devenir membre afin d'attirer les électeurs à voter pour eux. L'équipe a effectué un travail en amont dans la préparation de ces élections : exposition des affiches des candidats, installation du matériel, confection des espaces pour l'isoloir et accueil des électeurs.

Les élections se sont passées au sein de la Maison Relais de Clamart. Les personnes ont été nombreuses à se mobiliser pour ce rendez-vous. 35 votants sur 58 personnes accompagnées.

6 personnes accompagnées étaient candidates et 4 ont été élues : 3 titulaires et 1 suppléant, ceci permettant un renouvellement de la moitié des membres déjà en place depuis 3 ans.

Cette instance a permis l'élection du président et une vice-présidente, représentante des familles. Ce collège famille est composé de 3 personnes dont une nouvelle élue.

Les résidents sont ainsi conviés à rencontrer individuellement les élus et ont ainsi l'opportunité de parler de leur vie au foyer en présence des représentants du CVS. Des questions leur sont posées sur les activités, les conditions de vie au foyer, la nourriture, etc.

Dans l'ensemble de nos établissements ces périodes de campagnes en vue de l'élection du CVS sont l'occasion de créer de véritables affiches de campagnes pour mettre en avant les programmes, comme en attestent certaines affiches exposées au CITL Egalité de Châtillon.



Etre acteur de sa ville, être acteur de sa vie.

Au Foyer de Vie Les Lierres, l'activité régulière « Ville et vie sociale » vise à apprendre aux résidents à se servir seuls des institutions et services de la ville et de l'Etat, selon leurs besoins et comme chaque citoyen. Concrètement, il s'agit d'apprendre à utiliser les transports en commun, apprendre les démarches pour envoyer une lettre (achats des timbres, boîtes aux lettres..), apprendre à se repérer dans la ville, à se rendre à des activités proposées dans les environs (GEM, activités culturelles...)...

D'autres activités plus ponctuelles s'inscrivent également dans un projet global de connaissances des institutions de la communauté : c'est le cas de la visite d'une caserne de pompiers effectuée il y a quelques mois et des projets à venir de visites d'un centre de tri postal ou d'un commissariat de police.

Les résidents sont également accompagnés lors de temps spécifiques liés aux institutions nationales : certains résidents sont accompagnés pour des démarches administratives ou des renouvellements de documents d'identité...

Utiliser les transports en commun, les infrastructures et les services des communes environnantes aller à la médiathèque, à la piscine, au gymnase ou au stade sont autant d'activités qui permettent aux personnes accompagnées de s'inscrire dans la Cité.

Comme tout citoyen, les résidents participent également aux événements proposés ponctuellement que ce soit les brocantes, la fête de la musique, une patinoire éphémère... S'investir dans des activités en lien avec la ville ou le quartier est primordial : au CITL Les Robinsons, les résidents sont en charge du service et de l'accueil du salon de thé qui se trouve dans les locaux du CITL, une belle façon de s'intégrer à la vie locale mais également d'échanger et de rencontrer les visiteurs et les personnes habitant dans le quartier.

À la MAS Les Rochers de Nemours, chaque matin et deux après-midi par semaine, en alternance entre plusieurs personnes, un résident se charge d'ouvrir la cafétéria pour servir une boisson, aux autres résidents et au personnel de l'établissement.

Vivre au sein de la Cité c'est aussi créer du lien local avec ses voisins : au Foyer Les Robinsons l'accent est mis sur la participation à la Fête des Voisins chaque année au mois de mars. Les résidents invitent les autres habitants du quartier pour partager un moment convivial et festif.

Être citoyen c'est également se sentir concerné en tant qu'administré d'une ville et échanger avec ses élus. Ainsi, à la Résidence Accueil de Chevilly Larue (94), les résidents ont invité Stéphanie Daumin, Maire de Chevilly-Larue début 2016 pour échanger sur différents sujets comme le logement, l'inclusion sociale, l'accessibilité, le travail et le mieux vivre ensemble.



Crédit photo : Mairie de Chevilly Larue

Visite de la Maire de Chevilly Larue et échanges avec les résidents

Vivre sa citoyenneté c'est également se sentir utile, aider les autres, aider les plus démunis, faire partie d'une équipe et s'engager.

Au Foyer du Domaine des Amis du Gâtinais, les nombreux projets et actions mis en place œuvrent pour la promotion et l'accompagnement de la citoyenneté et l'inclusion sociale. Cette dynamique est initiée depuis plusieurs années et continue d'être développée avec la participation active et enthousiaste des résidents. Ils sont ainsi des acteurs dynamiques dans leur territoire et occupent un véritable rôle social.

Depuis 2012, ils sont bénévoles à la Croix Rouge de Château-Landon et participent au tri des vêtements, aident les « Restos du cœur » depuis deux ans à Fontainebleau et Nemours et sont engagés dans un refuge animalier « le refuge de Nargis ». L'action consiste à aller promener les chiens mais également contribuer à la réfection de niches, à la réalisation de réhausse-gamelles et plus récemment à la décoration de l'entrée du Refuge avec la participation des résidents qui ont des compétences en menuiserie.

Les rencontres intergénérationnelles mises en place en partenariat avec une maison de retraite d'Avon, les ateliers partagés de cuisines au travers de « l'Atelier des Amis », permettent des échanges, des partages d'expériences, et des réalisations ensemble. Les résidents expriment leur plaisir à partager ces moments de convivialité, à contribuer à rompre l'isolement des uns et des autres, à se rendre utiles aux personnes âgées et aux habitants du village.

De nombreux établissements s'engagent pour d'autres associations et participent par exemple au Téléthon. A la Maison Relais de Clamart, des résidents y participent tous les ans et certains font également partie de l'association Clamartoise Shosholoza qui met en lien des bénévoles avec des actions comme tenir compagnie à une personne âgée une après-midi et lui faire la lecture.

La Fondation des Amis de l'Atelier, consciente du rôle majeur du bénévolat dans la citoyenneté a mis en place un dispositif innovant : « Si T BénéVole ».

« Si T BénéVole » est un service qui propose, accompagne et sécurise des actions de bénévolat par des personnes en situation de handicap psychique et/ou mental, sur le territoire du Sud Seine-et-Marne. Il favorise l'inclusion sociale de ces personnes, permet leur sentiment d'utilité sociale et il participe à la dé-stigmatisation du handicap dans notre société.

Le cadre que propose « Si T BénéVole » est nécessaire pour certaines personnes accompagnées qui se retrouvent en difficulté lors de missions de bénévolat qui ne prennent pas en compte leur fragilité.

Il s'agit d'encourager, dans un souci de non-discrimination, la participation de toutes les personnes accompagnées à l'ensemble des structures de la Cité. Ces moments sont l'occasion d'une découverte mutuelle, de permettre aux partenaires de découvrir les compétences des personnes derrière leur handicap, de favoriser un regard plus juste sur ces pathologies et de dépasser certaines appréhensions de la population.

Dans certains établissements le bénévolat n'est pas encore organisé concrètement mais les résidents affinent leur projet : au Foyer Le Temps des Amis, plusieurs résidentes ont émis le souhait d'aider les personnes dans le besoin et ont déjà réfléchi aux actions qu'elles pourraient mener. Elles espèrent pouvoir participer à des maraudes et sont en train d'écrire un projet avec l'équipe accompagnatrice.

Au Foyer de vie et au CITL Les Robinsons deux résidentes coordonnent le ramassage des bouchons de bouteilles utilisées au Foyer pour les donner au parent d'un résident qui lui-même les donne à l'association « Les bouchons d'amour », tout comme les résidents du Domaine des Amis du Gâtinais.



Le bénévolat s'organise également autour des associations sportives des villes dans lesquelles nos établissements et services sont présents. Ainsi, le prochain projet de bénévolat du Foyer et du CITL Les Robinsons concerne le club de volley de la ville afin que certains résidents puissent participer à la vie du club et faire du bénévolat avant ou pendant les matchs de volley. Les résidents qui sont en atelier couture pourront peut-être confectionner des drapeaux à l'effigie du club du Plessis-Robinson !

Vivre sa citoyenneté, c'est également mieux comprendre le monde, ses droits et avoir accès à l'information.

Comprendre le monde qui nous entoure est un enjeu important pour prendre sa place et agir. Nos établissements mettent en place ces temps d'échange et de réflexion.

Au Foyer et au CITL Les Robinsons, tout comme à l'accueil de jour Silvae, par exemple, une revue de presse est faite tout au long de l'année : l'actualité est discutée avec les résidents de l'accueil de jour tous les matins ; un éducateur est présent et discute avec eux autour du journal « Le Quotidien ».

Ces échanges réguliers en atelier ou via des groupes de parole sont primordiaux pour comprendre le monde en particulier quand des événements sont violents, injustes ou complexes. Le journal mis en place permet également d'aborder des thèmes comme la religion, les droits et devoirs...

Certains établissements font appel à d'autres associations ou des services de la ville pour animer ces temps : au CITL Égalité, 7 résidents accompagnés par une éducatrice se rencontrent une fois par semaine en atelier afin de mener une réflexion commune autour de la notion de citoyenneté et de handicap. En lien avec l'association « Vie citoyenne ». Cet atelier permet aux participants de s'interroger et de se positionner en tant que citoyens autour d'un projet concret et le fruit de leur réflexion est présenté lors du séminaire organisé en fin d'année scolaire.

Au Foyer des Lierres comme dans l'ensemble des établissements et services de la Fondation, la question des droits et des devoirs de chacun dans la communauté est abordée régulièrement, de manière individuelle lors d'entretiens et de manière collective dans différents lieux d'échanges (groupes de parole, réunion des résidents...).

Vivre sa citoyenneté, c'est aussi être connu et reconnu.

Certains de nos établissements sont encore parfois mal connus du tissu local. Pour pallier cette difficulté, les établissements œuvrent de plus en plus pour favoriser les partenariats et participer au changement de regard sur le handicap.

Ainsi, à la MAS André Berge, le projet « un autre regard » au travers d'expositions photos, a permis de partager avec les Roysséens des « tranches de vie » du quotidien des habitants de la MAS André Berge...

Ce type d'initiatives se multiplie et permettent aux usagers de se sentir connus et reconnus.



La Fondation, au travers de ses 4 établissements châillonais, a mis en place un partenariat avec l'Association des Commerçants et Artisans de Châtillon (ACAC) : l'ESAT a créé des produits à base de produits de recyclage et les commerçants adhérents à l'ACAC mettent en dépôt vente ces produits tout en communiquant sur la Fondation. Une belle manière d'être un relai d'information et de reconnaissance de notre accompagnement et de notre savoir-faire mais surtout, un vecteur important de mise en valeur des travailleurs de l'ESAT et une manière différente et complémentaire de tisser le lien.

Avoir accès à une information compréhensible est primordiale. Ce travail de simplification et d'adaptation de la communication est une priorité.

En décembre 2016, plusieurs établissements du Val-de-Marne de la Fondation ont été sollicités par les Monuments Nationaux qui cherchaient à améliorer leur système de visite au Château de Vincennes. Pour cela, ils ont rédigé un livret de visite « facile à lire » sur lequel les résidents ont pu travailler, donner leur avis et les aider à rendre le livret vraiment adapté. Ce travail de groupe s'est fait au travers de plusieurs séances de travail régulières et d'une visite test au Château. Quelle fierté, en tant que citoyen, de participer à rendre la culture accessible !

Au GEM de Rambouillet, être citoyen c'est s'entraider et créer du lien : le GEM accueille au sein de ses locaux le « Répare Café » qui organise ses collectes d'objets qui, une fois réparés, pourront être remis à des familles en difficulté. C'est également un lieu d'échange, de conseil et de rencontre

simple autour d'un café. Cet événement qui a lieu plusieurs fois par an au sein du GEM fait également appel aux habitants qui savent coudre, réparer, recycler, conseiller, former ...

Vivre sa citoyenneté et être acteur de sa vie quotidienne et de son environnement.

L'accompagnement à la citoyenneté passe également par la compréhension et la sensibilisation au tri des déchets. En 2016 différents établissements alto-séquanais de la Fondation ont participé, résidents et équipes d'accompagnement, à nettoyer la coulée verte et ramasser les papiers et détritiques. La ville de Châtillon s'était alors associée à cette journée en proposant un stand de sensibilisation sur le tri des déchets et sur le recyclage.

A l'antenne de Varennes (SAVS SAMSAH) plusieurs actions citoyennes sont menées en lien avec l'éco-responsabilité : une action visant à la sensibilisation des consommations d'énergie (l'électricité) a été développée et une visite de la recyclerie du secteur, lors de portes ouvertes, a pu être mise en place afin d'informer et sensibiliser les personnes accueillies sur le tri sélectif.

D'autres actions ponctuelles ont lieu sous différentes formes, comme l'opération « Eco propre » à la MAS de Nemours ou la « Semaine de l'écologie » prévue en 2017 à l'ESAT Les Ateliers de Chennevières.

L'accompagnement à l'exercice de la citoyenneté : une priorité pour la Fondation des Amis de l'Atelier et l'affaire de tous !



LE MOT DU PRÉSIDENT DE LA FONDATION

Jacques Lafferranderie

Président de la Fondation des Amis de l'Atelier



« Pour moi, exercer sa citoyenneté c'est avant tout être reconnu en tant qu'être humain à part entière, comme toute autre personne. J'emprunte en cela une définition qu'en donne un sociologue, André Chantreau, pour qui « être citoyen, c'est être quelqu'un de reconnu quelque part ». Le travail de la Fondation doit donc viser à aider les personnes accompagnées dans l'exercice de leur citoyenneté tant au sein des établissements et services qu'à l'extérieur. Ouvrir des portes, créer du lien, des passerelles et des partenariats, accompagner, tout en reconnaissant la personne accompagnée en tant que personne à part entière, y participent. Cela implique cependant de ne pas « vouloir pour elle » mais, autant que possible, « avec elle », elle a le droit de refuser ce qui nous paraît être bien pour elle. La participation de la personne est mise en œuvre non parce qu'il s'agit d'une obligation légale, mais dans une perspective d'améliorer la qualité du service rendu. Elle lui permet d'être valorisée, de révéler des choses qui ne le seraient pas dans le cas contraire. »

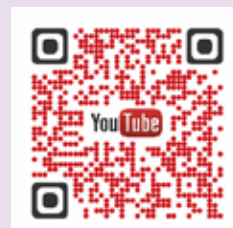
LES PERSONNES QUE NOUS ACCOMPAGNONS TÉMOIGNENT.

Pour moi, être citoyen c'est ...

- « Pouvoir représenter les résidents au CVS, être le porte parole. » -
- « Pouvoir faire mes courses seul, trouver un travail et avoir mon logement. »
- « En premier lieu, respecter et ne pas craquer comme une bête sauvage – Respecter les choix qui disent que s'il pleut on ne sort pas et s'il fait trop chaud non plus – La seconde Déclaration des Droits de l'Homme : Liberté, Egalité, Fraternité. »
- « Aimer les autres – Avoir le droit de vote. »
- « Être fidèle à ses principes. »
- « Avoir le droit de vote – La vie en ville – Les problèmes entre les gens. »
- « Avoir la nationalité française. »
- « Faire partie d'une communauté entre des gens qui ont des droits et des devoirs. »
- « Se sentir utile aux autres. »
- « Pouvoir aller dans les musées. »
- « Décider. »
- « Faire des choix. »
- « Être comme tout le monde. »
- « Prendre les transports. »
- « Faire des papiers. »
- « Rencontrer des gens. »

Lors d'un film réalisé au Domaine des Amis du Gâtinais, les résidents ont clairement expliqué ce que représentait pour eux le fait d'être citoyen.

Voir la vidéo



Dominique, celui qui entendait le bois chanter

Dominique Garraud, usager du SAVS de Limoges (87) et travailleur à l'atelier menuiserie de l'ESAT La Ribière, vit une véritable passion pour la sculpture sur bois. Il la pratique au quotidien entre vie professionnelle et temps libre. Le SAVS et ses équipes l'accompagnent au mieux dans cette activité. Ils ont recueilli pour Amitiés son témoignage, touchant et enthousiaste.



Que faites vous de vos sculptures ?

Parfois je les donne, parfois j'en vends quelques unes à des connaissances (sur commandes, les personnes choisissent les motifs). J'ai pu une fois faire un vide grenier et j'espère en refaire.

Aussi, en 2014 j'ai exposé au pavillon du Verdurier à Limoges. Cela m'a permis de montrer mes œuvres et faire une démonstration de sculpture, en sculptant une planche à découper la viande avec comme motifs des feuilles d'arbre.

Depuis quand connaissez-vous la Fondation des Amis de l'Atelier ? Que vous apporte le SAVS dans la pratique de cet art ?

Je suis dans la Fondation depuis que cette dernière est arrivée à Limoges. J'étais déjà là avec la Fondation d'avant (ndlr – Les Apprentis d'Auteuil), depuis 1987.

Aujourd'hui je travaille à la menuiserie de l'ESAT La Ribière à Limoges.

Le SAVS m'aide dans cette pratique en me conseillant et m'aidant à trouver les motifs.

Cette année j'ai eu l'occasion de pouvoir faire un stage de sculpture à la Roche-sur-Yon. Le SAVS m'a aidé dans les démarches (inscription et train). Je veux y retourner l'année prochaine.

C'est la Fondation qui m'a aussi permis de faire l'exposition au Pavillon du Verdurier.

Merci à Dominique et au SAVS de Limoges pour ce beau témoignage.

Quand et comment avez-vous découvert la sculpture sur bois ?

J'étais à l'école dans un IME/IMPro à Sainte Fortunade, j'avais 15 ans. Le soir j'allais chez un instituteur dans son atelier et c'est lui qui m'a fait découvrir la sculpture. Il sculptait de belles choses, j'ai eu envie de faire pareil. Je me suis servi d'une gouge (ndlr -une gouge est une variante du ciseau à bois) et en coupant le bois, j'ai entendu un son qui m'a donné envie de sculpter. On dit qu'on entend le bois chanter.

Depuis quand, et comment la pratiquez-vous ?

Après avoir découvert cette passion je n'ai pas pu la pratiquer car je n'avais pas le matériel. À 23 ans, je me suis acheté des gouges à plâtre et je faisais des petites sculptures. Et puis un homme religieux, qui était ébéniste, m'a ensuite donné ses gouges car il voyait que j'étais très intéressé. Et là j'ai commencé vraiment à sculpter. J'ai aussi appris tout seul. Mais au début, c'est une éducatrice qui me faisait les dessins. Plus tard, j'ai pu m'acheter mes gouges de professionnel.

Que vous procure cette activité ?

C'est une vraie passion, elle me permet de me faire plaisir, de me vider la tête. Cela me donne un but dans la vie, j'ai envie de toujours faire mieux. Je sculpte dans mon atelier presque tous les jours après le travail.

Quels sont vos sujets de prédilections ?

J'aime sculpter des fleurs (muguet, roses,...), des signes astrologiques, des animaux de la forêt. Depuis peu je fais des dessous de plat, des coupes à fruits et des planches à découper la viande. Pour ça j'utilise du bois de hêtre car c'est un bois dense et alimentaire. J'essaie aussi maintenant de faire des sculptures en 3D.



TÉMOIGNAGE

« Faire confiance à son enfant et aux équipes qui l'accompagnent »

C'est au salon de thé du CITL Les Robinsons (ndlr : salon de thé ouvert tous les mercredis et jeudis après-midi sur réservation), que nous avons eu le plaisir d'échanger avec la maman de Louise, 27 ans, accueillie au CITL depuis 2009. Une « super » maman qui a su faire de la différence de sa fille une véritable force. Un témoignage positif et plein de vie.

Pouvez-vous nous raconter l'histoire de Louise ?

Louise est la petite dernière de mes 3 filles. À la naissance, j'ignorais que Louise était « différente », c'est la pédiatre qui m'a annoncé dès les premiers instants que ma fille était trisomique. Au début, c'est le ciel qui m'est tombé sur la tête. On m'a proposé de la mettre en pouponnière mais j'ai refusé et j'ai gardé mon bébé tout contre moi.

J'ai ensuite appelé ma famille pour les prévenir du handicap de Louise et je leur ai dit que s'ils n'acceptaient pas, qu'ils ne viennent pas me voir à la maternité... ils sont tous venus.

Je suis restée à la maternité pendant 8 jours et j'ai été formidablement accompagnée par la pédiatre, qui a d'ailleurs suivi Louise jusqu'à ses 16 ans.

Comment s'est passé votre quotidien avec une enfant « différente » ?

Les difficultés des premières années n'ont pas été liées au handicap de Louise mais plutôt au fait que sa sœur aînée avait 10 mois et demi d'écart avec elle et que je me retrouvais avec 2 petites en bas âge. J'ai très vite pris les choses en main pour Louise et elle a démarré une rééducation avec des séances d'orthophonie et de psychomotricité. Mon congé parental m'a permis de me consacrer à mes filles jusqu'à la rentrée scolaire de Louise.

Louise est rentrée en maternelle à 3 ans dans une école « ordinaire ». Au bout d'un an, lors d'une commission, ils m'ont dit ne plus pouvoir la garder et m'ont clairement signifié qu'il fallait que j'accepte d'avoir un enfant handicapé. Je l'ai ensuite mise dans une école Montessori à Boulogne, je la déposais tous les matins en allant travailler à La Défense, je travaillais 3 jours sur 5, le reste du temps était consacré à



sa rééducation. Au bout d'un an, elle a été prise dans une petite école « Aime La Vie » à Voisins-le-Bretonneux. Ils étaient 6 par classe et très bien encadrés. Elle y est restée durant 7 ans, elle a ensuite fait 2 ans à l'IME de Massy et 6 ans à l'IMPRO de Palaiseau. Elle est rentrée en 2009 au CITL Les Robinsons.

Parlez-nous de son accompagnement depuis son arrivée au CITL

Louise est très heureuse au CITL, je l'amène tous les matins à 9 h et viens la chercher tous les après-midis à 16h. Quand vous avez un enfant différent, il faut savoir faire des kilomètres. Au CITL, elle pratique la danse, l'informatique et elle aime beaucoup les sorties avec son éducatrice Jeanne. Elle y est très épanouie. Il y a un lien très fort entre les éducatrices et les personnes accompagnées ; une attention et une bienveillance sont toujours très présentes.

Fin octobre/début novembre, elle a fait un séjour de deux semaines au Foyer les Robinsons qui s'est très bien passé. Cela

a été difficile pour moi, je me suis sentie un peu démunie mais les parents ne sont pas éternels et il est essentiel que Louise s'habitue à avoir sa propre vie. On essaiera de reproduire l'expérience plusieurs fois par an.

Quelle est votre vie avec Louise à la maison ?

Louise est une jeune femme très dynamique, ses activités en dehors du CITL sont nombreuses : danse orientale, musique, piano, mandala, équitation... Pour la journée du handicap, nous sommes allées chanter toutes les deux, avec notre chorale, à l'Opéra de Massy. Les activités rythment le quotidien de ma fille, elle poursuit aussi les séances d'orthophonie. C'est une jeune femme heureuse, « bien dans ses baskets ».

Quelle est votre implication au sein du CITL ?

Je poursuis mon 2ème mandat au CVS (Conseil de la Vie Sociale). Il me semble naturel de m'impliquer dans ce rôle, j'ai toujours fait partie des conseils de classe pour mes filles aînées, il faut agir pour chacun de ses enfants, en fonction de ce qu'ils sont et de ce qu'ils peuvent devenir. La bonne entente entre les différentes parties au sein du CVS, mairie, éducateurs, et autres participants, permet de construire en bonne intelligence. J'ai tendance à avoir l'œil critique, je suis attentive, j'observe, et ensuite je fais confiance. Aujourd'hui j'accorde toute ma confiance aux équipes du CITL.

Quel message souhaiteriez-vous faire passer aux lecteurs d'Amitiés ?

Je leur dirais : il faut faire confiance à son enfant et aux équipes qui l'accompagnent.

Partenariat solidaire à Châtillon

En partenariat avec l'Association des Commerçants et Artisans de la ville de Châtillon (92), les « Favoris de l'Atelier », des produits faits-main entièrement conçus à l'ESAT par les travailleurs, sont en vente depuis mi-novembre dans les commerces partenaires de la ville. Le partenariat s'est construit avec la volonté de tisser des liens locaux forts et d'œuvrer en faveur de l'inclusion sociale des personnes en situation d'handicap.



« On voulait créer du lien avec une association (...) Le projet a mis un an à se mettre en place, le but était de récolter des fonds et de vendre des produits fabriqués par des personnes en situation de handicap et de proposer la visibilité du réseau des commerçants à la Fondation des Amis de l'Atelier et à son ESAT à Châtillon » explique Edouard Macé président de l'Association des Commerçants et Artisans de la ville de Châtillon.

La Fondation compte 4 établissements dans la ville de Châtillon : le Foyer de vie et d'Accueil Médicalisé « Le Temps des Amis », la Maison d'Accueil Spécialisée « La Fontaine », le Centre d'Initiation au Travail et aux loisirs « Égalité » et l'ESAT de Châtillon. C'est donc assez naturellement que la commune et l'Association des

Commerçants et Artisans de la ville de Châtillon ont soutenu la Fondation dans la mise en œuvre de ce projet solidaire et responsable.

Le projet, qui a mobilisé travailleurs, moniteurs et salariés de l'ESAT, la Mairie et l'Association des Commerçants et Artisans de la ville de Châtillon ainsi que les salariés du siège et les partenaires de la Fondation pour la récolte de bouchons de liège, a été lancé pour la période de Noël.

« Le principe de mon magasin est d'inclure des créateurs du monde (...) quand l'ESAT est venu vers nous pour un partenariat j'étais très enthousiaste, parce que ça rentre complètement dans le cadre de ma boutique car ce sont des créateurs, c'est fait à partir

de "récup" et c'est un travail super bien fini » nous raconte Emmanuelle gérante du Monde En Boule, magasin de décoration à Châtillon.



L'intégralité du produit de la vente des objets est reversée à l'ESAT et une tirelire de collecte pour la Fondation est également disponible dans les magasins participants.

Vous pouvez participer à la démarche solidaire et responsable de l'ESAT de Châtillon en leur donnant vos bouchons de liège, vos carreaux de mosaïque ou vos anciens livres qui seront transformés en objets originaux. Et vous pouvez également consulter le catalogue des produits en vente sur notre site : www.fondation-amisdelatelier.org



Voir
la vidéo



GV Restauration Services partenaire et mécène de l'ESAT Mosaïc Services



Depuis 2011, GV Restauration Services est le fournisseur principal d'approvisionnement des denrées alimentaires du restaurant Self et des activités Traiteur de l'ESAT. GV Restorations Services prépare, grâce

à l'appui de diététiciens, des cycles de menus pour le self, il gère les commandes alimentaires, soutient les animations à thème (par le prêt de décorations et costumes), et assure une veille sanitaire de l'évolution des règles d'hygiène et sécurité alimentaire.

GV Restauration est un véritable partenaire du restaurant et avance avec l'ESAT dans une démarche permanente de satisfaction des clients et d'optimisation de la fréquentation.

C'est tout naturellement que GV Restauration a souhaité aller encore plus loin avec l'ESAT Mosaïc Services et l'insertion des personnes en situation de handicap, en participant financièrement au relooking du restaurant et à l'achat de mobiliers pour la salle.

L'ESAT Mosaïc Services les remercie sincèrement pour leur soutien et leur accompagnement dans l'évolution de leurs projets.

Braderie Naf Naf à l'ESAT Les Ateliers de Chennevières 2^e édition

L'ESAT Les Ateliers de Chennevières a lancé la seconde édition de sa Braderie Naf Naf le 25 novembre dernier. Après la réussite de la première vente qui avait réjoui près de 200 acheteurs, c'est tout naturellement que l'ESAT a décidé de renouveler l'opération. Robes de soirée à l'honneur en prévision des fêtes, de nombreux visiteurs ont afflué et le succès fut une nouvelle fois au rendez-vous. L'occasion aussi de faire découvrir et vendre leurs produits maroquinerie qui ont séduit un grand nombre d'acheteurs.

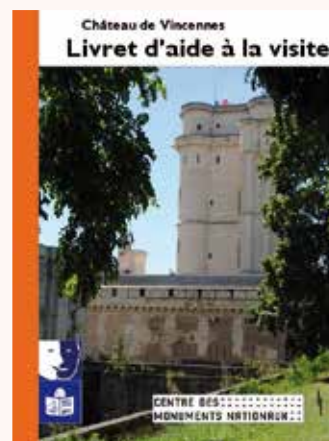
Une belle journée qui a permis à tous de partager un moment d'échange avec les visiteurs et qui permettra de financer des projets en lien avec l'accompagnement des travailleurs.



La Fondation est fière de participer à rendre accessible la culture : travail collaboratif au Château de Vincennes.

Les Monuments Nationaux cherchent à améliorer leur système de visite au Château de Vincennes (94). Pour cela, ils ont rédigé un livret de visite « facile à lire ». Afin de l'adapter au mieux, ils se sont rapprochés de la Fondation des Amis de l'Atelier, et

de ses établissements du Val-de-Marne qui ont composé un groupe de personnes en situation de handicap mental et psychique pour les aider à rendre le livret vraiment adapté. Ce travail de groupe s'est fait au travers de plusieurs séances de travail régulières et d'une visite test au Château de Vincennes.





A more human resource.™

ADP fait don de 10 PC portables à l'ESAT La Vie en Herbes : une belle contribution en faveur de la formation des travailleurs



Dans le cadre du renouvellement continu de son parc informatique, ADP, société de services IT internationale, leader mondial et pionnier de la Gestion du Capital Humain, a décidé de donner 10 PC à l'ESAT La Vie en Herbes (91-Marcoussis) dont les 80 travailleurs font la culture, la récolte, le séchage et l'ensachage de tisanes bio. Une manière de contribuer de manière directe et concrète à la formation de

travailleurs en situation de handicap et de leur permettre une meilleure insertion professionnelle dans le secteur protégé ou ordinaire.

Ces 10 PC permettront aux 80 travailleurs, sur leur temps de travail mais également lors d'ateliers en lien avec leur insertion professionnelle, de se former à l'informatique, de pouvoir gérer administrativement les commandes en plus grande autonomie et se former à la communication commerciale (site www.lavieenherbes.fr) qui à terme devrait être géré en partie par les

travailleurs. Ces outils bureautiques leur permettront également de travailler leurs CV et lettres de motivation.

Bernard Fricou, responsable de la mission handicap ADP France est venu, accompagné de Cédric Gardelle, Directeur des Opérations Informatiques d'ADP, le vendredi 18 novembre pour offrir ces PC à l'ESAT. Ils ont été accueillis par Philippe Ferrer, directeur de l'ESAT et ses équipes et travailleurs qui ont eu le plaisir de leur faire une visite de leur établissement. Une après-midi sous le signe du partage et de l'échange.



Pour plus d'informations sur notre partenaire, rendez-vous sur www.fr.adp.com

Voir le film



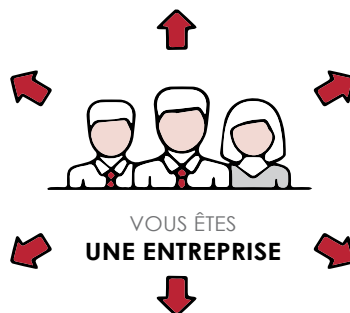
VOUS ÊTES UNE ENTREPRISE ET SOUHAITEZ SOUTENIR LA FONDATION ?

Faites un don

Et profitez d'une défiscalisation de 60%

Travaillez avec nos ESAT
Et profitez de tarifs compétitifs pour de nombreuses prestations de qualité

Reversez-nous votre taxe d'apprentissage
Et soutenez nos actions de formation continue et de professionnalisation des travailleurs de nos ESAT



Choisissez le mécénat d'entreprise
Et donnez un sens nouveau à votre action et celle de vos collaborateurs tout en bénéficiant d'une défiscalisation de 60%

Mobilisez vos collaborateurs
Et construisez une dynamique de générosité dans une entreprise

Achetez solidaire auprès de nos ESAT
Et découvrez des produits de qualité, solidaires et responsables

Soutenir la Fondation des Amis de l'Atelier, c'est nous aider à concrétiser nos actions et contribuer à l'amélioration de l'accompagnement des personnes en situation de handicap mental et psychique tout en profitant d'avantages fiscaux pour votre entreprise.

Plus d'informations sur www.fondation-amisdelaatelier.org/comment-nous-soutenir

En 2016, une quarantaine d'entreprises a contribué à la formation professionnelle de nos travailleurs d'ESAT grâce à sa taxe d'apprentissage

Depuis plus de 50 ans, les ESAT de la Fondation des Amis de l'Atelier forment des adultes en situation de handicap psychique ou mental.

762 travailleurs et 100 moniteurs travaillent à ce jour dans nos 8 ESAT.

Depuis peu, nos ESAT sont habilités, par dérogation, à percevoir la taxe d'apprentissage au titre du hors quota. C'est une reconnaissance et un soutien à nos actions de formation continue et de professionnalisation des personnes accueillies en ESAT.

En 2016, 38 entreprises ont choisi de nous soutenir et ont contribué à financer 15 projets et formations : équipements de salle informatique, formation en langue des signes, formation sécurité en espaces verts, cours d'alphabétisation, formation diététique, formation sécurité en cuisine, formation pressing...

Autant de projets et formations qui ont permis à nos travailleurs **d'évoluer dans leur parcours professionnel.**



CRÉATION D'UN NOUVEL ATELIER DE COUTURE À L'ESAT LES ROBINSONS FINANCÉ GRÂCE À LA TAXE D'APPRENTISSAGE



La collecte de la taxe d'apprentissage à l'ESAT Les Robinsons a financé l'équipement d'un atelier couture avec l'achat de 7 machines à coudre, d'une semi-professionnelle, d'une surjeteuse et d'une brodeuse. Cet atelier couture permet à une douzaine de travailleurs aux profils

plus fragiles, ayant besoin de plus de soutien, d'exercer une activité à caractère professionnel sans contrainte de délai, ni de productivité. La création de pièces diverses (à partir du recyclage de jeans) : sacs, tabliers, pochettes... est gratifiante pour ces travailleurs qui voient le résultat concret des travaux réalisés.

« Nous avons suivi une formation il y a un mois, et la couture me plaît, ça me change un peu de l'ordinaire. »

Jean-Grégoire, travailleur à l'ESAT Les Robinsons depuis plus de 10 ans

« Je n'avais jamais fait de couture avant et j'ai eu envie d'apprendre avec Patricia. »

Nathalie, travailleuse à l'ESAT Les Robinsons depuis 2006

« Le directeur m' a proposé de travailler sur un projet de recyclage de vieux jeans et créer un atelier couture (...) des investissements ont été effectués pour l'achat de matériel. C'est par la suite que des employés s'y sont intéressés et ça me fait vraiment plaisir de les accompagner. »

Patricia, ouvrière de production à l'ESAT depuis 2009



La taxe d'apprentissage est le seul impôt pour lequel le législateur laisse aux entreprises une totale liberté d'attribution.

Si vous souhaitez à votre tour nous soutenir, merci de contacter :

Aurélie Véron-Yanez
01 46 29 24 46
Email :
a.veron-yanez@amisdelatelier.org

Solidarité inter-causes : quand la Fondation court pour « Vaincre la mucoviscidose »

Matthieu Force et Nasser Fredj, salariés de la Résidence des Amis (Châtenay-Malabry – 92), ont couru aux couleurs de la Fondation lors de la course organisée pour « Vaincre la mucoviscidose ». Bravo pour leur engagement en faveur de cette belle cause et merci d'avoir porté haut et fiers nos couleurs ! Cela contribue à faire connaître toujours un peu plus la Fondation.



Je, tu, il, nous agissons !

Courir aux couleurs de la Fondation des Amis de l'Atelier c'est faire connaître et fédérer. Salariés, famille, amis, entreprises mécènes, vous pouvez nous soutenir en portant le tee-shirt de la Fondation lors de vos événements sportifs. Ainsi vous contribuerez à faire connaître nos actions et à soutenir la cause du handicap.

Contactez-nous pour plus d'informations : communication@amisdelatelier.org

Le Fonds Handicap & Société par Intégrance soutient l'ESAT Les Ateliers de Chennevières (94)



Le dispositif Passerelle de l'ESAT Les Ateliers de Chennevières s'enrichit qualitativement pour ses usagers accompagnés vers la cessation d'activité (vieillir et comprendre en s'amusant). C'est dans ce contexte qu'une conférence et des ateliers leur seront proposés sur le thème « Préserver son capital santé pour bien vieillir ». Cette intervention a pour but de sensibiliser et informer les travailleurs sur cette problématique santé essentielle. Cette initiative s'inscrivant totalement dans les champs d'actions du Fonds Handicap & Société par Intégrance, ils ont décidé de financer ce projet.

Merci pour leur soutien à cette action !

Un beau projet en partenariat avec France Bénévolat en 2017



Afin de favoriser l'inclusion sociale dans la cité et des actions de bénévolat, le SAVS/SAMSAH Sud Seine-et-Marne et France Bénévolat organisent un projet collectif avec les personnes accompagnées par les services et établissements médico-sociaux du territoire Sud-Seine-et-Marne, les professionnels, les partenaires, les habitants et commerçants de la ville de Nemours. Ainsi, 25 personnes accompagnées défilent sur une scène pour présenter leurs costumes qu'ils auront confectionnés avec une aide des salariés, des bénévoles de la ville de Nemours et/des bénévoles de l'association France Bénévolat. Ce défilé de mode se déroulera à Nemours le jeudi 30 novembre 2017 avec des vêtements qui seront cousus, brodés ou « customisés » dans différents lieux et différentes dates prévues.

Nous vous tiendrons informés de ce beau projet en partenariat avec France Bénévolat.

Agir Ensemble pour l'emploi et la formation



Chaque année, la direction des Ressources Humaines et des Directeurs d'Établissements ou de Départements de la Fondation des Amis de l'Atelier participent au salon ASH.

L'objectif du salon ASH de l'emploi social et médico-social est de mettre en relation les employeurs du secteur ainsi que les organismes de formation avec les étudiants ou travailleurs en quête d'un emploi.

Différents profils y sont alors recrutés : infirmiers, aides soignants, psychomotriciens, chefs de services, directeurs, directeurs adjoints ou encore d'autres métiers du médico-social. Cette année encore, ce sont plus de 600 personnes qui sont passées à notre stand !

Les équipes participent également à différentes conférences. En septembre dernier, François-Xavier Pourchet,

Directeur Départemental 75, 78 et 92 est intervenu sur le thème du recrutement des Directeurs d'Établissement dans le secteur du handicap.

Une belle occasion pour réaffirmer la place de la Fondation des Amis de l'Atelier en tant qu'acteur majeur du secteur et recruter de nouveaux talents pour toujours aller plus loin dans notre accompagnement.



Sur internet,
nous suivre,
c'est déjà
nous aider

Après Facebook et Twitter, la Fondation des Amis de l'Atelier est désormais présente sur LinkedIn.

1^{ère} plateforme de contenus professionnels au monde, plus de 8 millions d'entreprises et associations disposent d'une page professionnelle sur ce réseau : À notre tour !



POURQUOI ÊTRE SUR LINKEDIN ?

- Pour faciliter les relations avec d'autres entreprises et trouver de nouveaux partenariats
- Pour partager du contenu sur le secteur, la Fondation, ses ressources humaines, ses actions
- Pour recruter de nouveaux talents
- Pour rassembler les salariés et anciens salariés de la Fondation

Que ce soit sur Facebook, Twitter ou LinkedIn, n'hésitez pas à partager sur vos propres pages, aimer et commenter le contenu que poste régulièrement la Fondation. À vous de jouer !

Agir ensemble c'est aussi faire connaître nos actions et notre savoir-faire en matière d'accompagnement. Merci à tous les medias qui nous permettent de mettre en lumière la Fondation des Amis de l'Atelier : Le Parisien, Le Republicain, les ASH, L'Eclaireur du Gâtinais, Les Nouvelles de Châtenay-Malabry, le Manager de l'Alimentaire, Chatou Magazine, l'Echo Republicain, Agir Magazine, Réforme... mais aussi toutes les publications municipales, départementales et régionales.



ILS NOUS SOUTIENNENT

GRUPE RENAULT



Fondation Orange

NAF NAF PARIS

Fondation gecina

FONDATION DE FRANCE

FONDATION JM.BRUNEAU SOUS L'EGIDE DE LA FONDATION DE FRANCE

FONDATION MACIF

Handicap & Société

elior services

Coca-Cola

Bristol-Myers Squibb

AIR LIQUIDE

ADP A more human resource.

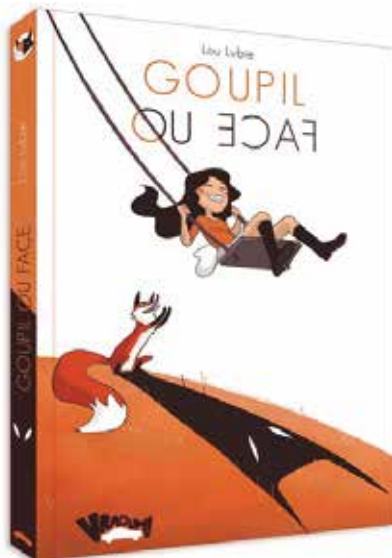
GV RESTAURATION SERVICES

EXA ECS Génie Electrique

BD

Goupil ou face

Lou Lubie



Lou est une jeune fille bien sous tout rapport. Jeune, jolie, elle conçoit des jeux vidéos, a un amoureux, des amis, une famille aimante... Bref, tout pour ne pas sombrer dans la déprime la plus noire.

Sauf que voilà, de temps en temps, entre des périodes d'intense activité, sans raison, elle tombe dans le pot au noir, et un animal insatiable la dévore... un petit renard ! Soit son tempérament cyclothymique, sous la forme d'un petit renard capricieux.

Car Lou est cyclothymique et, avec elle, le lecteur va découvrir le monde haut en contraste des maladies bipolaires.

Hyper documenté, cartoonesque et ludique, ce roman graphique emmènera le lecteur découvrir ce qui se passe quand on a la tête envahie par ce petit renard hyperactif et boulimique, sur les traces autobiographiques de la jeune illustratrice.

Dans la lignée de l'Année du crabe ou du Carnet de santé foireuse, GOUPIL OU FACE permet de découvrir une pathologie sans sombrer dans le pathos.

LIVRES

VÉRONIQUE DUFIEF

ÊTRE LÀ

récit



Être là

Véronique Dufief

Dans La souffrance désarmée, Véronique Dufief racontait comment sa bipolarité était devenue son chemin de guérison spirituelle. Dans Bonjour vieillesse, elle faisait l'éloge des vies atteintes par la limite d'âge, mais abondantes de bonté. Dans ce nouveau livre, elle nous introduit dans le secret de sa joie : être là, avec soi-même et les autres, et humer à chaque instant un parfum d'éternité. Cet ouvrage, superbement écrit, est une invocation à ne fuir le réel sous aucun prétexte. Mais plutôt à l'embrasser en étant pleinement présent à soi, aux êtres et aux choses de la vie.

BD

La différence invisible

Julie Dachez



Marguerite se sent décalée et lutte chaque jour pour préserver les apparences. Ses gestes sont immuables, proches de la manie. Son environnement doit être un cocon. Elle se sent agressée par le bruit et les bavardages incessants de ses collègues. Lassée de cet état, elle va partir à la rencontre d'elle-même et découvrir qu'elle est autiste Asperger. Sa vie va s'en trouver profondément modifiée.

SÉRIE



Will, la série qui décomplexe le handicap sur France 3

Une comédie, sous forme de dessin animé, pour les 6-10 ans, pour sensibiliser les enfants à la différence et à la diversité, depuis le 14 novembre 2016 sur France 3.

Dans le cadre de la Semaine du handicap, France 3 a lancé à partir du lundi 14 novembre, tous les jours à 08h30 dans la case jeunesse «Ludo», la diffusion de la série «Will» (52x2' / Cross River Production/ Caribara Animation/ France TV), d'après la BD «Schumi» de Zidrou et E411, éditée aux éditions Paquet. Destinée aux 6 -10 ans, «Will» est une série courte qui raconte, à hauteur d'enfant, le quotidien d'un jeune garçon de 9 ans en fauteuil avec un ton impertinent et sans complexe. À noter que pour être juste dans les situations et les dialogues présentés dans la série, la production a travaillé au contact d'enfants en situation d'handicap. Le programme est également accompagné d'un jeu sur les plateformes digitales Ludo et francetv éducation, mais aussi de «Comme sur des roulettes» sur Ludo, une websérie documentaire inédite de 11 épisodes de 6' composée de 6 portraits d'enfants de 8-12 ans en situation de handicap vivant leur passion, et de 5 sujets sur leurs centres d'intérêts, leurs envies, leur relation aux autres et leur quotidien.

CINÉMA

Dernières Nouvelles du Cosmos

De Julie Bertuccelli

Sortie en salle le 9 novembre 2016 (1h 25min)

Documentaire sur Hélène, jeune femme autiste qui vous emportera dans son univers avec émotion, force et humour. Pas de voix de spécialiste, pas de prise de partie, juste de la poésie, de l'espoir, du bonheur. On conseille !

A bientôt 30 ans, Hélène a toujours l'air d'une adolescente. Elle est l'auteure de textes puissants à l'humour corrosif. Elle fait partie, comme elle le dit elle-même, d'un «lot mal calibré, ne rentrant nulle part». Visionnaire, sa poésie télépathe nous parle de son monde et du nôtre. Elle accompagne un metteur en scène qui adapte son œuvre au théâtre, elle dialogue avec un mathématicien... Pourtant Hélène ne peut pas parler ni tenir un stylo, elle n'a jamais appris à lire ni à écrire. C'est à ses 20 ans que sa mère découvre qu'elle peut communiquer en agençant des lettres plastifiées sur une feuille de papier. Un des nombreux mystères de celle qui se surnomme Babouillec...

Si vous n'avez pas pu le voir en salle, courez acheter le DVD dès sa sortie prévue pour mars 2017.





Après une année 2016 solidaire
et riche d'engagement,
la Fondation, ses salariés, ses travailleurs,
ses usagers, ses adhérents et ses résidents
vous souhaitent une très bonne année

2017

**Aidez-nous à accompagner plus de 2700 personnes
en situation de handicap, à ouvrir de nouveaux établissements,
à créer de nouveaux services et à mieux vivre ensemble.**

Envoyez vos dons par courrier à :

Fondation des Amis de l'Atelier - Service Dons - AM64
17, rue de l'Égalité - 92290 Châtenay-Malabry

Ou donnez en ligne sur : <http://dons.fondation-amisdelatelier.org>



FONDATION DES AMIS DE L'ATELIER
Au service des enfants et adultes en situation de handicap

